



แผนยุทธศาสตร์การพัฒนา
เทศบาลตำบลกระบือบุรี
(พ.ศ. ๒๕๕๖-๒๕๖๐)

อำเภอกระบือบุรี จังหวัดพังงา

งานวิเคราะห์นโยบายและแผน

สำนักปลัดเทศบาล

โทร ๐-๓๖๔๙-๑๓๕๒

ส่วนที่ ๑

บทนำ

ความเป็นมา

องค์กรปกครองส่วนท้องถิ่น มีภารกิจสำคัญในการปฏิบัติงานเพื่อคุณภาพชีวิตของประชาชนในท้องถิ่น และการพัฒนาประเทศโดยส่วนรวม โดยภายใต้รัฐธรรมนูญแห่งราชอาณาจักรไทย พุทธศักราช ๒๕๕๐ ที่ให้ความสำคัญกับการกระจายอำนาจให้แก่องค์กรปกครองส่วนท้องถิ่น โดยกำหนดกรอบความเป็นอิสระในการปกครองตนเองตามเจตนารมณ์ของประชาชน และความเป็นอิสระในการกำหนดนโยบายการปกครอง การบริหารงานบุคคล การเงิน การคลัง และมีอำนาจหน้าที่ของตนเองโดยเฉพาะ องค์กรปกครองส่วนท้องถิ่นจึงมีบทบาทอำนาจหน้าที่ที่กว้างขวาง โดยมีเพียงที่จะมีหน้าที่ในการให้บริการสาธารณะพื้นฐานแก่ประชาชนในท้องถิ่นเท่านั้น แต่ยังคงขยายบทบาทหน้าที่ออกไปรวมถึง การพัฒนาคุณภาพชีวิตและการพัฒนาเศรษฐกิจและสังคมของท้องถิ่นด้วย และเป็นองค์กรที่เปิดให้ประชาคมท้องถิ่น มีส่วนร่วมในการบริหารและการตรวจสอบการปฏิบัติงานขององค์กรปกครองส่วนท้องถิ่นเพิ่มมากขึ้น

เพื่อพัฒนาการกระจายอำนาจเพิ่มขึ้นให้แก่ท้องถิ่นอย่างต่อเนื่อง ได้บัญญัติให้มีกฎหมายกำหนดแผนและขั้นตอนการกระจายอำนาจให้แก่องค์กรปกครองส่วนท้องถิ่น พ.ศ. ๒๕๔๒ ขึ้นโดยมีสาระสำคัญเกี่ยวกับการกำหนดอำนาจหน้าที่ในการจัดระบบ การบริการสาธารณะ และการจัดสรรสัดส่วนภาษีและอากรขององค์กรปกครองส่วนท้องถิ่น โดยให้มีคณะกรรมการการกระจายอำนาจให้แก่องค์กรปกครองส่วนท้องถิ่นมีหน้าที่ในการกำหนดอำนาจหน้าที่ดังกล่าวและเพื่อให้องค์กรปกครองส่วนท้องถิ่นมีความเป็นอิสระในการบริหารงานบุคคล ตามความต้องการและความเหมาะสมของท้องถิ่นจึงได้มีการกำหนดพระราชบัญญัติระเบียบบริหารงานบุคคลส่วนท้องถิ่น พ.ศ. ๒๕๔๒ ขึ้น

เพื่อเป็นการปฏิบัติตามพระราชบัญญัติกำหนดแผนและขั้นตอนการกระจายอำนาจให้แก่องค์กรปกครองส่วนท้องถิ่น พ.ศ. ๒๕๔๒ รัฐมนตรีว่าการกระทรวงมหาดไทย จึงได้ออกระเบียบที่เรียกว่า **“ระเบียบกระทรวงมหาดไทย ว่าด้วยการจัดทำแผนพัฒนาขององค์กรปกครองส่วนท้องถิ่น พ.ศ. ๒๕๔๔”** ขึ้น (โดยได้ยกเลิกระเบียบกระทรวงมหาดไทยว่าด้วยการจัดทำและประสานแผนพัฒนาขององค์กรปกครองส่วนท้องถิ่น พ.ศ. ๒๕๔๖) โดยกำหนดให้องค์กรปกครองส่วนท้องถิ่นจะต้องจัดทำแผนพัฒนาขององค์กรเองเป็น ๒ ประเภท คือ

- (๑) แผนยุทธศาสตร์การพัฒนา เป็นแผนพัฒนาระยะยาวซึ่งมีกรอบ ๕ ปี
- (๒) แผนพัฒนาสามปี เป็นแผนพัฒนาแบบหมุนเวียน (Rolling Plan) ซึ่งมีความต่อเนื่องและเป็นแผนก้าวหน้าครอบคลุมระยะเวลาสามปี โดยมีการทบทวนเพื่อปรับปรุงเป็นประจำทุกปี ซึ่งจะนำไปสู่กระบวนการจัดทำงบประมาณรายจ่ายประจำปีขององค์กรปกครองส่วนท้องถิ่นต่อไป

ลักษณะของแผนยุทธศาสตร์การพัฒนาท้องถิ่น

“แผนยุทธศาสตร์การพัฒนา” หมายความว่า แผนพัฒนาเศรษฐกิจและสังคมขององค์กรปกครองส่วนท้องถิ่นที่กำหนดยุทธศาสตร์ และแนวทางการพัฒนาขององค์กรปกครองส่วนท้องถิ่นซึ่งแสดงถึงวิสัยทัศน์ พันธกิจ และจุดมุ่งหมายเพื่อการพัฒนาในอนาคต โดยสอดคล้องกับแผนพัฒนาเศรษฐกิจและสังคมแห่งชาติ แผนการบริหารราชการแผ่นดิน ยุทธศาสตร์การพัฒนาจังหวัด อำเภอ และแผนชุมชน

การวางแผนพัฒนาเทศบาลเป็นกระบวนการในการพิจารณาการตัดสินใจล่วงหน้าเกี่ยวกับการกำหนดทิศทางการพัฒนาเทศบาลในด้านเศรษฐกิจ สังคม โครงสร้างพื้นฐาน การเมืองการบริหาร ด้านทรัพยากรธรรมชาติและสิ่งแวดล้อม โดยมีการนำปัญหาและความต้องการของประชาชนในเขตเทศบาล ตลอดจนศักยภาพของเทศบาลมาวิเคราะห์เพื่อกำหนดจุดมุ่งหมายในการพัฒนา ดังนั้นเทศบาลจึงมีความจำเป็นต้องจัดทำแผนยุทธศาสตร์การพัฒนารึ้น

แผนยุทธศาสตร์การพัฒนารึ้นขององค์กรปกครองส่วนท้องถิ่น เป็นแผนพัฒนาเศรษฐกิจและสังคมขององค์กรปกครองส่วนท้องถิ่นที่กำหนดยุทธศาสตร์และแนวทางการพัฒนาขององค์กรปกครองส่วนท้องถิ่นซึ่งแสดงถึงวิสัยทัศน์ พันธกิจ และจุดมุ่งหมายเพื่อการพัฒนาในอนาคต โดยสอดคล้องกับแผนพัฒนาเศรษฐกิจและสังคมแห่งชาติ แผนพัฒนาจังหวัด แผนพัฒนาอำเภอ และนโยบายในการพัฒนารึ้น การวางแผนยุทธศาสตร์การพัฒนารึ้นขององค์กรปกครองส่วนท้องถิ่นจึงเป็นกระบวนการกำหนดทิศทางในอนาคตขององค์กรปกครองส่วนท้องถิ่น โดยกำหนดสภาพการณ์ที่ต้องบรรลุและแนวทางการบริหารบนพื้นฐานของการรวบรวมและวิเคราะห์ข้อมูลอย่างรอบด้านและเป็นระบบ ทั้งนี้จะต้องสอดคล้องกับศักยภาพของท้องถิ่น และปัญหา/ความต้องการของประชาชนในท้องถิ่นด้วย

การวางแผนยุทธศาสตร์การพัฒนารึ้นมีความสำคัญต่อองค์กรปกครองส่วนท้องถิ่นเป็นอย่างยิ่ง เนื่องจากแผนยุทธศาสตร์การพัฒนารึ้นเป็นแผนพัฒนาที่มุ่งไปสู่สภาพการณ์ที่ต้องการให้เกิดขึ้นในอนาคต เป็นกรอบในการกำหนดทิศทางการพัฒนารึ้นขององค์กรปกครองส่วนท้องถิ่นให้มุ่งไปสู่สภาพการณ์อันพึงประสงค์ได้อย่างเท่าทันกับการเปลี่ยนแปลง โดยสามารถจัดสรรทรัพยากรที่มีอยู่อย่างจำกัดได้อย่างมีประสิทธิภาพ การจัดทำแผนยุทธศาสตร์การพัฒนารึ้นจึงเป็นการกำหนดทิศทางการพัฒนารึ้นขององค์กรปกครองส่วนท้องถิ่น ที่ต้องกำหนดถึงสภาพการณ์และแนวทางในการที่จะทำให้บรรลุถึงสภาพการณ์นั้น

ขั้นตอนในการจัดทำแผนยุทธศาสตร์การพัฒนา

ขั้นตอนที่ ๑ การเตรียมการจัดทำแผนยุทธศาสตร์การพัฒนา

ในขั้นตอนนี้ หน่วยงานที่รับผิดชอบการจัดทำแผนพัฒนาท้องถิ่น เข้าพบผู้บริหารท้องถิ่น เพื่อชี้แจงวัตถุประสงค์ ความสำคัญ แนวทางและขั้นตอนในการจัดทำแผนยุทธศาสตร์การพัฒนาขององค์กรปกครองส่วนท้องถิ่น เสนอผ่านปลัดองค์กรปกครองส่วนท้องถิ่นให้ผู้บริหารท้องถิ่นอนุมัติในโครงการดังกล่าว แล้วแจ้งผู้เกี่ยวข้องเพื่อทราบ ดำเนินการตามห้วงเวลาและขั้นตอน ที่กำหนดต่อไป

ขั้นตอนที่ ๒ การรวบรวมข้อมูลและปัญหาสำคัญ

๑. การเก็บข้อมูล
๒. การรวบรวมปัญหาสำคัญของท้องถิ่นจากการประชาคม

ขั้นตอนที่ ๓ การวิเคราะห์ศักยภาพเพื่อประเมินสถานการณ์การพัฒนาท้องถิ่นในปัจจุบัน

๑. หลักและแนวคิดในการจัดทำแผนพัฒนาท้องถิ่น วิเคราะห์จากแผนพัฒนาเศรษฐกิจและสังคมแห่งชาติ, แผนการบริหารราชการแผ่นดิน, แผนพัฒนาจังหวัดและนโยบายของผู้บริหารท้องถิ่น เป็นต้น
๒. การวิเคราะห์ศักยภาพการพัฒนาท้องถิ่น ด้วยเทคนิค SWOT Analysis
 - จุดแข็ง (Strength)
 - โอกาส (Opportunity)
 - จุดอ่อน (Weakness)
 - อุปสรรค (Threat)

ขั้นตอนที่ ๔ การกำหนดวิสัยทัศน์และภารกิจหลักในการพัฒนาท้องถิ่น

๑. การกำหนดวิสัยทัศน์การพัฒนาท้องถิ่น
๒. การกำหนดภารกิจหลัก หรือพันธกิจ (mission) ในการพัฒนาท้องถิ่น

ขั้นตอนที่ ๕ การกำหนดจุดมุ่งหมายเพื่อการพัฒนาที่ยั่งยืน

ขั้นตอนที่ ๖ การกำหนดยุทธศาสตร์การพัฒนา และแนวทางการพัฒนา

ขั้นตอนที่ ๗ การกำหนดเป้าหมายการพัฒนาท้องถิ่น

ขั้นตอนที่ ๘ การอนุมัติและประกาศใช้แผนยุทธศาสตร์การพัฒนา

ส่วนที่ ๒

สภาพทั่วไป และข้อมูลพื้นฐานของเทศบาลตำบลกระบะบุรี

ในบทนี้ได้แบ่งเป็น ๒ ส่วน ประกอบด้วยข้อมูลเกี่ยวกับสภาพทั่วไป และข้อมูลพื้นฐานที่สำคัญของเทศบาลตำบลกระบะบุรี เช่น ที่ตั้ง อาณาเขต เขตการปกครอง ประชากร การศึกษา สาธารณสุข เศรษฐกิจ ความปลอดภัยในชีวิตและทรัพย์สิน และทรัพยากรธรรมชาติ เป็นต้น ส่วนที่สอง เป็นข้อมูลเกี่ยวกับศักยภาพของท้องถิ่น เช่น โครงสร้าง กระบวนการบริหารงานบุคคล และงบประมาณ

๑. สภาพทั่วไปและข้อมูลพื้นฐาน

ที่ตั้งและอาณาเขต

เทศบาลตำบลกระบะบุรี ตั้งอยู่ ณ สำนักงานชั่วคราว อาคารศาลาประชาคมส่วนอำเภอ กระบะบุรี หลังที่ว่าการอำเภอกระบะบุรี เป็นเทศบาลในพื้นที่อันเป็นที่ตั้งของอำเภอกระบะบุรีเป็นชุมชนสองข้างทางหลวงแผ่นดินหมายเลข ๔ (สายเพชรเกษม) โดยประชาชนอพยพมาจากหลายจังหวัดรวมเป็นกลุ่ม โดยได้จัดตั้งเป็นสุขาภิบาลตามประกาศกระทรวงมหาดไทย ลงวันที่ ๑๕ มีนาคม ๒๕๑๖ และได้เปลี่ยนฐานะจากสุขาภิบาลเป็นเทศบาลตำบลกระบะบุรี ตามพระราชบัญญัติเปลี่ยนแปลงฐานะสุขาภิบาลเป็นเทศบาล พ.ศ. ๒๕๔๒ ตามราชกิจจานุเบกษา เล่มที่ ๑๑๖ ตอนที่ ๙ ก เขตการปกครองและการบริหารเทศบาลตำบลกระบะบุรี มีเนื้อที่ ๖ ตารางกิโลเมตร ระยะทางถึงกรุงเทพมหานคร ๓๓๐ กิโลเมตร ครอบคลุมพื้นที่ ๕ หมู่บ้าน (บางส่วน) ของ ๒ ตำบล (บางส่วน) ดังนี้

๑. ตำบลกระ ครอบคลุมพื้นที่ บางส่วนของหมู่ที่ ๑ และ หมู่ที่ ๔
๒. ตำบลแม่นางขาว ครอบคลุมพื้นที่ บางส่วนของหมู่ที่ ๒,๓,๔

มีอาณาเขตตามประกาศกระทรวงมหาดไทย (๑๕ มีนาคม ๒๕๑๖) ดังนี้

ด้านทิศเหนือ

- หลักเขตที่ ๑ อยู่ริมทางหลวงแผ่นดินหมายเลข ๔ ตอนระนอง-ตะกั่วป่า ตรงหลักตารางกิโลเมตรที่ ๓๒๖ ตรงไปทางทิศเหนือในแนวตั้งฉากกับทางหลวงสายนี้ถึงหลักเขตที่ ๒ ซึ่งอยู่ห่างหลักเขตที่ ๑ ระยะ ๕๐๐ เมตร

- จากหลักเขตที่ ๒ เป็นแนวโค้งขนานกับทางหลวงแผ่นดินหมายเลข ๔ (ระนอง-ตะกั่วป่า) ไปทางทิศตะวันออกเฉียงใต้ ถึงหลักเขตที่ ๓ ซึ่งตั้งอยู่ริมคลองนางยอนฝั่งตะวันตก

ด้านทิศตะวันออก

- จากหลักเขตที่ ๓ เป็นแนวโค้งขนานกับทางหลวงหมายเลข ๔ (ระนอง-ตะกั่วป่า) ไปทางทิศใต้ ถึงหลักเขตที่ ๔ ซึ่งตั้งอยู่ริมคลองบางหลูฝั่งใต้

- จากหลักเขตที่ ๔ ตรงไปทางทิศใต้ ถึงหลักเขตที่ ๕ ซึ่งตั้งอยู่ริมคลองกระมังเหนือและห่างจากหลักเขตที่ ๔ ระยะ ๑,๖๐๐ เมตร

- จากหลักเขตที่ ๕ เป็นแนวโค้งขนานกับทางหลวงแผ่นดินหมายเลข ๔ (ระนอง-ตะกั่วป่า)

ไปทางทิศตะวันออก ถึงหลักเขตที่ ๖ ซึ่งตั้งอยู่ริมคลองบางปด ฝั่งตะวันตก

- จากหลักเขตที่ ๖ เลียบริมคลองบางปดฝั่งตะวันตกไปทางทิศตะวันตกเฉียงใต้ถึงหลักเขตที่ ๗ ซึ่งตั้งอยู่ห่างจากริมทางหลวงแผ่นดินถึงหลักเขตที่ ๗ ซึ่งตั้งอยู่ห่างจากริมทางหลวงแผ่นดิน วัดตามแนวคลองบางปดระยะ ๔๕๐ เมตร

ด้านทิศใต้

- จากหลักเขตที่ ๗ เป็นแนวโค้งขนานกับทางหลวงแผ่นดินหมายเลข ๔ ไปทางทิศตะวันตกเฉียงเหนือ ถึงหลักเขตที่ ๘ ซึ่งตั้งอยู่ริมคลองนายทวยฝั่งตะวันตก

ด้านทิศตะวันตก

- จากหลักเขตที่ ๘ เลียบคลองนายทวยฝั่งตะวันออกข้ามคลองคุระและเลียบริมคลองคุระฝั่งเหนือไปบรรจบคลองบางหลู แล้วเลียบริมคลองบางหลูฝั่งใต้ ไปทางทิศเหนือถึงหลักเขตที่ ๙ ซึ่งตั้งอยู่ห่างจากริมทางหลวงแผ่นดิน วัดจากสะพานบางหลูระยะทาง ๕๐๐ เมตร

- จากหลักเขตที่ ๙ เป็นโค้งขนานกับทางหลวงแผ่นดินไปทางทิศตะวันตกเฉียงเหนือ ถึงหลักเขตที่ ๑๐ ซึ่งตั้งอยู่ห่างจากทางหลวงแผ่นดินตรงกิโลเมตรที่ ๗๒๖ วัดในแนวตั้งฉากระยะ ๕๐๐ เมตร

- จากหลักเขตที่ ๑๐ ตรงไปทางทิศตะวันออกเฉียงเหนือบรรจบกับหลักเขตที่ ๑

ลักษณะทางกายภาพ

ภูมิประเทศในเขตเทศบาลส่วนใหญ่เป็นที่ราบลุ่มภูเขา ในเขตเทศบาลตำบลคุระบุรี เป็นเมืองซึ่งขนานไปกับถนนเพชรเกษมที่มีประชากรหนาแน่นเป็นย่านธุรกิจการค้า โรงแรม และสถานบันเทิงต่างๆ ประมาณร้อยละ ๗๐ ของถนน มีแม่น้ำไหลผ่านหลายสาย เช่น แม่น้ำคลองนางย่อน แม่น้ำคลองคุระ แม่น้ำคลองบางหลู ทำให้เกิดน้ำท่วมในฤดูน้ำหลาก

๒. สภาพทางโครงสร้างพื้นฐาน

การคมนาคม

เส้นทางคมนาคมในเขตเทศบาลตำบลคุระบุรี นอกจาก มีทางหลวงแผ่นดินหมายเลข ๔ ตอนระนอง-ตะกั่วป่า ซึ่งเป็นสามประสานและสามหลัก (ลาดยาง) มีระยะทาง ๖ กิโลเมตร เป็นถนน ๔ เลน ประมาณ ๒ กิโลเมตร ยังมีถนนสายในเขตเทศบาลเชื่อม ตำบล หมู่บ้าน ซึ่งมีถนน ค.ส.ล. และลาดยาง ทั้งในความรับผิดชอบของเทศบาล และหน่วยงานอื่น ๆ ที่สำคัญ ดังนี้

- ถนนสายเทศบาล ๑ (ซอยแสงทอง) เป็นถนนลาดยางผิวจราจรกว้าง ๘ เมตร ยาว ๔๙๐ เมตร ไปเชื่อมต่อกับถนนเข้าบ้านแสงทอง เชื่อมพระอร่าม (องค์การฯ) ใช้สัญจรและขนส่งพืชผล และวัตถุดิบทางการเกษตรเข้าสู่ตลาด

- ถนนสายเทศบาล ๒ (ซอยท่าเรือ) เป็นถนนคอนกรีตเสริมเหล็ก (ค.ส.ล.) ผิวจราจรกว้าง ๔ เมตร ยาว ๕๐๕ เมตรไปที่ท่าเทียบเรือคลองนางย่อน

- ถนนสายเทศบาล ๓ (ซอยนางย่อน) เป็นถนนคอนกรีตเสริมเหล็ก (ค.ส.ล.) ผิวจราจร ๗ เมตร ยาว ๖๙๐ เมตร ไปเชื่อมต่อกับถนนทางหลวงท้องถิ่น (กรมโยธาธิการ) เป็นถนนเข้าสู่หมู่บ้านและการขนส่งพืชผล วัตถุดิบทางเกษตรเข้าสู่ตลาด

- ถนนสายเทศบาล ๔ (ซอยทุ่งรัก) เป็นถนน ค.ส.ล. กว้าง ๘ เมตร ยาว ๔๙๖ เมตร ไปเชื่อมต่อกับถนนเข้าบ้านทุ่งรัก เป็นถนนใช้สัญญาณจราจรไปมาและใช้ขนส่งพืชผล และวัตถุประสงค์ทางการเกษตรเข้าสู่ตลาด
- ถนนสายเทศบาล ๕ (ซอยโรงพยาบาลคุระบุรีชัยพัฒน์) เป็นถนน ค.ส.ล. ผิวจราจรกว้าง ๗ เมตร ยาว ๘๘๔ เมตร ผ่านหน้าโรงพยาบาลไปไฟฟ้า เชื่อมซอยเทศบาล ๓ (ซอยนางย่อน) ใช้สัญญาณจราจรไปมาในเขตเทศบาลตำบลคุระบุรี
- ถนนสายเทศบาล ๖ (ซอยศาลาประชาอุทิศ) เป็นถนน ค.ส.ล. ผิวจราจรกว้าง ๔ เมตร ยาว ๒๘๖ เมตร ไปบรรจบกับสายเทศบาล ๘ (ซอยแสงเพชร) ใช้สัญญาณจราจรไปมาภายในเขตเทศบาล
- ถนนสายเทศบาล ๗ (ซอยทางด่าน) เป็นถนน ค.ส.ล. ผิวจราจรกว้าง ๗ เมตร ยาว ๔๘๐ เมตร ไปเชื่อมต่อกับถนนไปบ้านทับช้าง ใช้สัญญาณจราจรในเขตเทศบาล และเข้าสู่บ้านทางด่าน และบ้านทับช้างขนส่งพืชผลวัตถุประสงค์ทางการเกษตรเข้าสู่ตลาด
- ถนนสายเทศบาล ๘ (ซอยแสงเพชร) เป็นถนน ค.ส.ล. ผิวจราจรกว้าง ๕ เมตร ยาว ๑,๑๑๔ เมตร ไปบรรจบกับสายเทศบาล ๔ (ซอยทุ่งรัก) ใช้สัญญาณจราจรภายในเขตเทศบาล
- ถนนสายเทศบาล ๙ (ซอยบ่อหิน) เป็นถนน ค.ส.ล. ผิวจราจรกว้าง ๕ เมตร ยาว ๔๓๑ เมตร ไปเชื่อมต่อกับสายบ่อหิน ใช้สัญญาณจราจรไปมาและขนส่งพืชผลทางการเกษตร
- ถนนสายเทศบาล ๑๐ (ซอยนายทุย) เป็นถนนลาดยาง ผิวจราจรกว้าง ๖ เมตร ยาว ๗๓๑ เมตร ใช้สัญญาณจราจรไปมาภายในเขตเทศบาล
- ถนนสายเทศบาล ๓/๑ (ตลาดสดเทศบาล) เป็นถนน ค.ส.ล. ผิวจราจรกว้าง ๔, ๑๐ เมตร ยาว ๔๖๗ เมตร
- ถนนสายเทศบาล ๔/๑ (ซอยโรงขนมจีน) เป็นถนน ค.ส.ล. ผิวจราจรกว้าง ๔ เมตร ยาว ๑๖๕ เมตร
- ถนนสายเทศบาล ๔/๒ (ซอยนางนวล) เป็นถนน ค.ส.ล. ผิวจราจรกว้าง ๔ เมตร ยาว ๒๐๐ เมตร
- ถนนสายเทศบาล ๔/๓ (ซอยโรงเลื่อย) เป็นถนน ค.ส.ล. ผิวจราจรกว้าง ๕ เมตร ยาว ๒๐๐ เมตร
- ถนนสายเทศบาล ๔/๔ (ซอยบ่อนไก่ ๑) เป็นถนน ค.ส.ล. ผิวจราจรกว้าง ๔ เมตร ยาว ๑๖๔ เมตร
- ถนนสายเทศบาล (ซอยบ่อนไก่ ๒) เป็นถนน ค.ส.ล. ผิวจราจรกว้าง ๔ เมตร ยาว ๒๓๗ เมตร
- ถนนสายเทศบาล ๓/๑ (ซอยหลังวัด) เป็นถนน ค.ส.ล. ผิวจราจรกว้าง ๕ เมตร ยาว ๔๐๐ เมตร
- ถนนสายเทศบาล ๓/๒ (ซอยหลังโรงเรียน ค.ช.พ.) เป็นถนน ค.ส.ล. ผิวจราจรกว้าง ๔ เมตร ยาว ๑๒๐ เมตร
- ถนนสายเทศบาล ๘/๑ (ซอยรื่นภิรมย์) เป็นถนน ค.ส.ล. ผิวจราจรกว้าง ๔ เมตร ยาว ๓๓๓ เมตร
- ถนนสายเทศบาล ๘/๒ (ซอยอุดมทรัพย์) เป็นถนน ค.ส.ล. ผิวจราจรกว้าง ๖ เมตร ยาว ๖๗๕ เมตร
- ถนนสายเทศบาล ๘/๓ (ซอยนายชวน) เป็นถนน ค.ส.ล. ผิวจราจรกว้าง ๔ เมตร ยาว ๒๐๐ เมตร
- ถนนสายเทศบาล ๘/๔ (ซอยโรงเรียนบ้านคุระเดิม) เป็นถนน ค.ส.ล. และหินกะสะผิวจราจรกว้าง ๔ เมตร ยาว ๓๐๐ เมตร
- ถนนสายเทศบาล ๙/๑ (ซอยแยกบ่อหิน) เป็นถนน ค.ส.ล. ผิวจราจรกว้าง ๓.๕๐ เมตร ยาว ๑๘๐ เมตร

การไฟฟ้า

การไฟฟ้าอยู่ในความรับผิดชอบของการไฟฟ้าส่วนภูมิภาคอำเภอกระบุรี รับกระแสไฟฟ้าเชื่อมโยงจากสถานีอำเภอตะกั่วป่า โดยจ่ายกระแสไฟฟ้าทั่วทุกพื้นที่ของชุมชนเทศบาลตำบล กระบุรี มีไฟฟ้าสาธารณะเข้าถึงทุกพื้นที่ ในเขตเทศบาล ประมาณ ๑,๘๕๖ ครั้วเรือน

การประปา

การประปา เทศบาลตำบลกระบุรีเป็นผู้รับผิดชอบดำเนินการเอง โดยใช้แหล่งน้ำดิบธรรมชาติ (คลองนางย่อน) ซึ่งปัจจุบันได้มีการต่อน้ำมาจากเขื่อนชลประทานอีกทางหนึ่งด้วยเพื่อให้สามารถให้บริการน้ำแก่ประชาชนได้ตลอด ๒๔ ชั่วโมง

การดำเนินงานของกองการประปา มีดังนี้

เทศบาลตำบลกระบุรี ได้จำหน่ายน้ำให้ผู้ใช้น้ำในอัตราค่าน้ำแบบก้าวหน้าตามระบบสากลเช่นเดียวกับการประปาส่วนภูมิภาคและการประปานครหลวง และประเทศอื่นๆ โดยมีอัตราค่าน้ำประปา ดังนี้ ช่วงการใช้น้ำ (ลบ.ม./เดือน) อัตราหน่วยละ ๕ บาท โดยจะมีการปรับอัตราค่าน้ำประปาเพิ่มขึ้น เป็นอัตราหน่วยละ ๗ บาทตามสถานะเศรษฐกิจปัจจุบันมีผู้ใช้น้ำประปาที่เทศบาลตำบลกระบุรีดำเนินการเองรวม ๘๕๖ ราย

การสื่อสารโทรคมนาคม

- โทรศัพท์ มีชุมสายโทรศัพท์อำเภอ อยู่ใกล้โรงพยาบาล มีหมายเลขเพียงพอต่อจำนวนประชากร ผู้ใช้บริการ โทรศัพท์สาธารณะภายในชุมชนยังไม่เพียงพอ ระบบมือถือใช้ได้ทุกระบบ

- ไปรษณีย์โทรเลข มีที่ทำการไปรษณีย์อยู่ใจกลางชุมชน (อาคารเช่า) บริการภายในชุมชนอย่างทั่วถึง พร้อมบริการนอกเขตชุมชนด้วย

การใช้ที่ดิน

การใช้ที่ดินส่วนใหญ่เป็นประเภทชนบทและเกษตรกรรม รองลงมาก็เป็นที่ดินประเภทถนน ที่ดินประเภทสถาบันราชการ การสาธารณูปโภค และสาธารณูปการ แต่จะประเภทดังนี้ คือ

- ที่อยู่อาศัย	ประมาณ	๑๒๐.๙๘ ไร่	(๓.๓๑%)
- พาณิชยกรรม	ประมาณ	๓๐.๐๐ ไร่	(๑.๙๑%)
- อุตสาหกรรม	ประมาณ	๑๓.๒๓ ไร่	(๐.๔๓%)
- ชนบทและเกษตรกรรม	ประมาณ	๒,๘๐๓.๖๙ ไร่	(๓๖.๖๙%)
- สถาบันการศึกษา	ประมาณ	๓๑.๙๐ ไร่	(๐.๘๓%)
- สถาบันศาสนา	ประมาณ	๓๑.๙๐ ไร่	(๐.๘๓%)
- สถาบันราชการ การสาธารณูปโภค ประมาณ		๒๓๓.๕๒ ไร่	(๖.๔๙%)
- ถนน	ประมาณ	๓๐๐.๐๐ ไร่	(๘.๒๑%)
- คลอง	ประมาณ	๔๒.๖๓ ไร่	(๑.๑๖%)

การจราจร

การจราจรหนาแน่นเขตชุมชนตลาดโดยเฉพะอย่างยิ่งวันตลาดนัด (อังคาร, เสาร์) มีทางหลวงหมายเลข ๔ (ตอนระนอง-ตะกั่วป่า) เป็นเส้นทางหลัก นอกจากนี้ก็มีเป็นถนนซอยเทศบาลต่าง ๆ ดังกล่าวตามข้อ ๒

การเกษตรกรรม

- การเพาะปลูก เป็นเกษตรกรรมหลักใช้พื้นที่รอบ ๆ ชุมชนส่วนใหญ่จะปลูกผลไม้ (เงาะ, ทุเรียน, มังคุด, ลองกอง) การทำสวนยางพารา สวนมะพร้าว สวนปาล์ม มะม่วงหิมพานต์ และนอกจากนี้เกษตรกรยังนิยมปลูกแตงโมก้นอย่างแพร่หลาย สามารถทำเงินรายได้ปีละจำนวนมาก
- การประมง การเลี้ยงปลาน้ำจืดเป็นสัตว์น้ำ เล็ก ๆ น้อย ๆ ไม่เชิงพาณิชย์

การอุตสาหกรรม

การประกอบการอุตสาหกรรม นอกจากโรงงานน้ำแข็ง ก็เป็นอุตสาหกรรมย่อย ๆ ประเภท ซ่อม (เครื่องยนต์, รถยนต์, จักรยานยนต์, เครื่องไฟฟ้า (ฯลฯ)

การพาณิชย์

การพาณิชย์ส่วนใหญ่ อยู่สองฟากทางหลวงแผ่นดินประมาณ ๖ กิโลเมตร ส่วนใหญ่เป็นร้านขายของชำ รองลงไปเป็นการขายอาหารและเครื่องดื่ม อาจแยกได้ดังนี้

- ร้านค้าเครื่องชำ	๕๐	ร้าน
- ร้านอาหาร-เครื่องดื่ม	๔๗	ร้าน
(โดยมีร้านอาหารที่จดทะเบียนจำนวน	๒๐	ร้าน)
- ร้านจำหน่ายโทรศัพท์มือถือ	๔	ร้าน
- ร้านเสื้อผ้า	๑๕	ร้าน
- ร้านเสริมสวย	๑๖	ร้าน
- ร้านอุปกรณ์ไฟฟ้า-วิทยุ	๕	ร้าน
- ร้านสินค้าอื่น ๆ	๒๐	ร้าน

นอกจากนี้ มีตลาดนัดเอกชน ๑ แห่ง เป็นแหล่งซื้อขาย แลกเปลี่ยนสินค้าเกษตร และของใช้ราคา ถูก จัดขึ้นทุกวันอังคารและวันเสาร์ ปัจจุบันเทศบาลได้ก่อสร้างตลาดสดเทศบาลและตลาดกลางสินค้าพื้นเมืองแล้วเสร็จ และเนื่องจากสภาวะทางเศรษฐกิจและความต้องการของประชาชนทำให้เทศบาลตำบลคุระบุรี ได้ดำเนินการเปลี่ยนแปลงพื้นที่เป็นศูนย์บริการการท่องเที่ยวของเทศบาลตำบลคุระบุรี ซึ่งเริ่มดำเนินการได้ในเดือน ธันวาคม ๒๕๕๓ จนถึงปัจจุบัน

การบริการ

ในเขตพื้นที่มีกิจการบริการเพื่ออำนวยความสะดวกแก่ประชาชน ดังนี้

- มีสถานบริการจำหน่ายน้ำมัน ๑ ป้อม เปิดบริการเวลา ๐๕.๓๐ - ๒๒.๐๐ น.
- มีธนาคารบริการใช้เงินเชื่อ ผาก ถอน ตู้ยืมรวม ๓ แห่ง คือธนาคารกรุงไทย ธนาคารออมสินและธนาคารเพื่อการเกษตรและสหกรณ์การเกษตร

- มีสถานบริการรถร่วม บขส. จำนวน ๑ แห่ง อยู่ในศูนย์บริการการท่องเที่ยวเทศบาลตำบลคุระบุรี
- มีสถานบริการเชิงร่มประเภทร้านอาหาร คาเฟ่ และคาราโอเกะ ๖ แห่ง
- มีโรงแรม ที่พัก รีสอร์ท สำหรับบริการนักท่องเที่ยวรวม ๑๓ แห่ง

การท่องเที่ยว

ในเขตพื้นที่ ไม่มีแหล่งท่องเที่ยวตามธรรมชาติ และโบราณสถานใดๆ จะมีนักท่องเที่ยวเข้ามาเฉพาะในช่วงวันหยุด หรือช่วงเทศกาล ซึ่งจะมีรถรับส่งนักท่องเที่ยวไปหมู่เกาะสุรินทร์และสิมิลัน เกาะระ เกาะพระทอง มาพักหรือรับในช่วงฤดูกาลท่องเที่ยวจำนวนมาก

ด้านสังคม

มีชุมชนในเขตเทศบาลตำบลคุระบุรี จำนวน ๓ ชุมชน ประกอบด้วย

๑. ชุมชนนางย่อน จำนวนครัวเรือนที่ปลูกสร้างในที่ราชพัสดุซึ่งมีพื้นที่ประมาณ ๒๐๐ ไร่ ๓/๔๑ ครัวเรือน จำนวนประชากร ๙๒๔ คน แยกเป็นชาย ๕๐๘ คน หญิง ๔๑๖ คน
๒. ชุมชนทุ่งมะเดื่อ จำนวนครัวเรือนส่วนใหญ่ปลูกสร้างในที่ราชพัสดุ ซึ่งมีพื้นที่รวมประมาณ ๕๐๐ ไร่ ๕๖๓/ ครัวเรือน จำนวนประชากร ๑,๓๓๑ คน ชาย ๖๓๘ คน หญิง ๖๙๓ คน
๓. ชุมชนแม่นางขาว จำนวนครัวเรือน ๕๖๕ ครัวเรือน จำนวนประชากร ๑,๑๑๖ คน แยกเป็นชาย ๕๔๓ คน หญิง ๕๖๙ คน (ไม่มีที่ราชพัสดุ) โดยสามารถเขียนเป็นตารางข้อมูลชุมชนได้ดังนี้

ลำดับที่	ชื่อชุมชน	จำนวนบ้าน (ครัวเรือน)	จำนวนประชากร (คน)
๑	ชุมชนนางย่อน	๓/๔๑	๙๒๔
๒	ชุมชนทุ่งมะเดื่อ	๕๖๓/	๑,๓๓๑
๓	ชุมชนแม่นางขาว	๕๖๕	๑,๑๑๖
รวม		๑,๔๓๗/๓	๓,๓๗๑

(ที่มา : สำนักบริหารการทะเบียน กรมการปกครอง, มกราคม ๒๕๕๕)

นอกจากนี้สามารถแยกประชากรตามข้อมูลเพศและช่วงชั้นอายุ ได้ดังนี้

เพศชาย	
อายุ (ปี)	จำนวน (คน)
น้อยกว่า ๑	๕
๑ - ๖	๑๔๒
๗ - ๑๒	๑๓๙
๑๓ - ๑๗	๑๕๑
๑๘ - ๖๐	๑,๐๗๑
๖๑ ขึ้นไป	๑๘๑
รวม	๑,๖๘๔

เพศหญิง	
อายุ (ปี)	จำนวน (คน)
น้อยกว่า ๑	๑
๑ - ๖	๑๒๒
๗ - ๑๒	๑๓๑
๑๓ - ๑๗	๑๓๐
๑๘ - ๖๐	๑,๐๙๕
๖๑ ขึ้นไป	๑๙๘
รวม	๑,๖๓๖

(ที่มา : สำนักบริหารการทะเบียน กรมการปกครอง, มกราคม ๒๕๕๕)

- ผู้นำถือศาสนาพุทธ ร้อยละ ๙๕ ของจำนวนประชากรทั้งหมดในเขตเทศบาล มีวัด จำนวน ๑ แห่ง
- ผู้นำถือศาสนาอิสลาม ร้อยละ ๓ ของจำนวนประชากรทั้งหมดในเขตเทศบาล อื่น ๆ ร้อยละ ๒

วัฒนธรรมประเพณีท้องถิ่น

วัฒนธรรม ประเพณีท้องถิ่น ที่สำคัญที่เทศบาลตำบลคุระบุรี ส่งเสริมให้คนในท้องถิ่น เห็นคุณค่าของประเพณีและวัฒนธรรมอันดีงาม โดยการจัดให้มีงานประเพณีในโอกาสต่างๆ เช่น ประเพณีตักบาตร วันขึ้นปีใหม่ วันสงกรานต์ วันเข้าพรรษา วันลอยกระทง วันสำคัญอันเกี่ยวข้องกับ สถาบันพระมหากษัตริย์ หรือ ประเพณีที่เกี่ยวข้องกับคนในท้องถิ่น และประเพณีที่สำคัญอีกอย่างหนึ่ง ได้แก่ ประเพณีกินผัก ที่มีประวัติมายาวนาน แต่ในเขตเทศบาลเพิ่งจะมีศาลเจ้าเกิดขึ้นจำนวน ๑ แห่ง งานประเพณีกินผัก ตรงกับวันขึ้น ๑ - ๙ ค่ำ เดือน ๙ ของจีน ซึ่งอยู่ในช่วงเดือนกันยายน ตุลาคม ของทุกปี งานเทศกาลกินผักเป็นงานประเพณี ซึ่งชาวจีนที่เข้ามาอาศัยในเขตเทศบาลตำบลคุระบุรี ยึดถือปฏิบัติมาช้านานและเพื่อเป็นการถือศีลปฏิบัติธรรม ชำระร่างกายและจิตใจให้บริสุทธิ์ และในช่วงเทศกาล ๙ วัน ๙ คืนนี้ จะมีพิธีกรรมต่างๆ มากมาย อาทิ พิธีอัญเชิญพระ พิธีลุยไฟ พิธีสะเดาะเคราะห์ พิธีส่งพระ เป็นต้น

ด้านการศึกษา

เทศบาลได้ให้ความสำคัญด้านการพัฒนาศูนย์พัฒนาเด็กเล็กซึ่งได้รับการถ่ายโอนจากกรมการศึกษา เพราะศูนย์พัฒนาเด็กเล็กเป็นศูนย์กลางแห่งการปลูกฝังจิตสำนึก เพื่อสืบทอดประเพณีของชุมชน ซึ่งต้องอาศัยความร่วมมือจากประชาชนในการดำเนินการบริหารศูนย์พัฒนาเด็กเล็ก ในปัจจุบันศูนย์พัฒนาเด็กเล็กได้แต่งตั้งคณะกรรมการจัดการศูนย์เด็กเล็ก ประกอบด้วย ๓ ส่วน คือ ประชาชน ผู้บริหารท้องถิ่นสมาชิกสภาเทศบาล และ คณะกรรมการวัด โดยมีเป้าหมายในการพัฒนาศูนย์เด็กเล็ก คือ อยากรให้ศูนย์พัฒนาเด็กเล็กของเทศบาลเป็นศูนย์พัฒนาเด็กเล็กที่ได้มาตรฐาน สามารถแข่งขันกับโรงเรียนอนุบาลของเอกชนได้ เด็กเองก็ต้องได้รับความรู้ มีพัฒนาการที่ดี และมีความเป็นระเบียบวินัย

โดยในเขตเทศบาลตำบลคุระบุรีมีศูนย์พัฒนาเด็กเล็กก่อนเกณฑ์และโรงเรียนรวม ๕ แห่ง

๑. ศูนย์พัฒนาเด็กเล็กก่อนเกณฑ์วัดสามัคคีธรรม
๒. โรงเรียนอนุบาลบ้านเด็ก ซึ่งเป็นโรงเรียนเอกชน
๓. โรงเรียนคุระบุรี ซึ่งเป็นโรงเรียนระดับประถมศึกษา
๔. โรงเรียนบ้านคุระ ซึ่งเป็นโรงเรียนระดับประถมศึกษา
๕. โรงเรียนคุระบุรีชัยพัฒนาพิทยาคม ซึ่งเป็นโรงเรียนระดับมัธยมศึกษา

นอกจากนี้ยังมีศูนย์บริการการศึกษานอกโรงเรียน (กศน.) จำนวน ๑ แห่ง

ด้านกีฬาและนันทนาการ

มีสนามบาสเกตบอลจำนวน ๑ แห่ง สนามตะกร้อ ๑ แห่ง สนามฟุตบอลจำนวน ๕ แห่งห้องสมุดประชาชน ๑ แห่ง สวนสุขภาพ จำนวน ๑ แห่ง

ด้านสาธารณสุข

มีโรงพยาบาลในเขตพื้นที่สังกัดกระทรวงสาธารณสุข จำนวน ๑ แห่ง เตียงคนไข้ ๓๐ เตียง บุคลากรทางการแพทย์ที่ปฏิบัติหน้าที่ในสถานพยาบาล ประกอบด้วย

- แพทย์จำนวน	๓ คน	- พยาบาล	๓๓ คน
- ทันตแพทย์	๔ คน	- เภสัชกร	๓ คน

การจัดการมูลฝอย

การเก็บรวบรวมมูลฝอยและการขนส่งภาวกรกิจนี้อยู่ในความรับผิดชอบของกองสาธารณสุขและสิ่งแวดล้อม งามรักษาความสะอาด โดยมีแผนการดำเนินงานเก็บขน จำนวน ๑ รอบ คือ รอบเวลา ๑๗.๐๐-๒๒.๐๐ น. เป็นการเก็บขนขยะมูลฝอย (ชุมชน) สถานประกอบการ บ้านพักอาศัย โดยครอบคลุมพื้นที่เขตเทศบาล จำนวน ๖ ตารางกิโลเมตร มีรถบรรทุกขยะรับผิดชอบ จำนวน ๒ คัน ในการเก็บขนขยะสามารถดำเนินการจัดเก็บได้ โดยมีขยะตกค้างที่เป็นปัญหาด้านสาธารณสุขประมาณ ประมาณ ๐.๐๒ ตัน/วัน และนอกจากภารกิจที่กล่าวมาแล้ว กองสาธารณสุข ยังได้ดำเนินการจ้างเหมารถดักรับขยะของ บริษัทเอกชนมาดำเนินการช่วยฝังกลบ

การกำจัดขยะมูลฝอย

ที่ตั้งขยะของเทศบาลพื้นที่ ๑๕ ไร่เศษ ตั้งอยู่ที่หมู่ที่ ๘ ตำบลคุระ เป็นภารกิจที่เทศบาลตำบลคุระบุรี ดำเนินการ เพื่อรับกำจัดขยะมูลฝอยของในพื้นที่อำเภอคุระบุรี จากทุกองค์กรปกครองท้องถิ่นและจากเอกชน ประกอบด้วย องค์การบริหารส่วนตำบล ๓ แห่ง รวมทั้งขยะของที่พักอาศัย ร้านค้า สถานประกอบการของเอกชน ต่างๆ มีระบบกำจัดขยะโดยฝังกลบ (Land Field) ปัจจุบันมีการคัดแยกขยะจากครัวเรือน (เฉพาะในเขตเทศบาล ตำบลคุระบุรี)

ปริมาณขยะมูลฝอยของเทศบาลตำบลคุระบุรี และพื้นที่ใกล้เคียง มีปริมาณเพิ่มขึ้นทุกๆ ปี ซึ่งในอีก ๕-๑๐ ปี ข้างหน้า หากเทศบาลไม่สามารถจัดทำที่ทิ้งขยะให้ได้มาตรฐาน เทศบาลตำบลคุระบุรีจะเกิดปัญหาในเรื่องขยะมูลฝอยเป็นอย่างมาก จำเป็นจะต้องเร่งรัดการนำขยะอินทรีย์ซึ่งมีปริมาณสูง ไปใช้ประโยชน์เชิงธุรกิจ เพื่อลดปริมาณขยะอย่างยั่งยืน ตลอดจนยังต้องมีการคัดแยกขยะมูลฝอยตามครัวเรือนอย่างจริงจัง

ความปลอดภัยในชีวิตและทรัพย์สิน

การให้บริการความปลอดภัยในชีวิตและทรัพย์สินแก่ประชาชนดำเนินการโดยสถานีตำรวจ อําเภอคุระบุรี จำนวน ๑ แห่ง มีป้อมยามตำรวจ ๒ แห่ง การป้องกันและบรรเทาสาธารณภัย เทศบาลจัดตั้งศูนย์อาสาสมัครป้องกันภัยฝ่ายพลเรือน ให้ความช่วยเหลือประชาชน ผู้ประสบภัยต่างๆ และร่วมกับสถานีตำรวจ อําเภอคุระบุรี ตั้งจุดคอยบริการประชาชน ในช่วงเทศกาลต่าง ๆ โดยมีพนักงานดับเพลิง ๖ คน อปพร. จำนวน ๑๔๐ คน

๓. ข้อมูลเกี่ยวกับศักยภาพของท้องถิ่น

เครื่องมือเครื่องใช้ในการปฏิบัติการ

๓.๑ รถยนต์ดับเพลิง	๑ คัน	๓.๒ รถยนต์บรรทุกน้ำ	๓ คัน
๓.๓ รถยนต์กระบะปีกอัมพ์ ๒ ตอน	๒ คัน	๓.๔ รถขยะแบบอัดท้าย	๒ คัน

๓.๕ รถขยะเท้าย	๑ คัน	๓.๖ รถจักรยานยนต์	๒ คัน
๓.๗ รถยนต์กระบะปีกอัทตอนครึ่ง	๑ คัน	๓.๘ รถตัดหญ้าชุดหลัง	๑ คัน
๓.๙ เครื่องพ่นหมอกควัน, เครื่องตัดหญ้า		๓.๑๐ รถดูดสิ่งปฏิกูล	๑ คัน

ด้านการเมืองการบริหาร

การพิจารณาศักยภาพของเทศบาลตำบลคุระบุรี อาจพิจารณาจากโครงสร้างทางด้านการเมืองการบริหาร ของเทศบาลตำบลคุระบุรี รวมทั้งอัตรากำลังและงบประมาณของเทศบาลที่ผ่านมา ดังนี้

เทศบาลตำบลคุระบุรี ประกอบด้วย

(๑) สภาเทศบาล ทำหน้าที่นิติบัญญัติ และควบคุมฝ่ายบริหารประกอบด้วย สมาชิกซึ่งมาจากการเลือกตั้งโดยตรงของประชาชนตามกฎหมายว่าด้วยการเลือกตั้งสมาชิกสภาท้องถิ่นหรือผู้บริหารท้องถิ่น จำนวน ๑๒ คน อยู่ในตำแหน่งคราวละ ๔ ปี สภาเทศบาลมีประธานสภาคนหนึ่ง และรองประธานสภาคนหนึ่ง ซึ่งผู้ว่าราชการจังหวัดแต่งตั้งจากสมาชิกสภาเทศบาลตามมติของสภาเทศบาล

(๒) นายกเทศมนตรี ทำหน้าที่บริหารราชการของเทศบาลให้เป็นไปตามกฎหมาย ระเบียบ ข้อบังคับ เทศบัญญัติ และนโยบาย ซึ่งมาจากการเลือกตั้งโดยตรงของประชาชนตามกฎหมายว่าด้วยการเลือกตั้งสมาชิกสภาท้องถิ่นหรือผู้บริหารท้องถิ่น และรองนายกเทศมนตรี จำนวน ๒ คน เลขานุการจำนวน ๑ คน และยังมีที่ปรึกษานายกเทศมนตรีอีก ๑ คน ซึ่งมาจากการแต่งตั้งจากนายกเทศมนตรี

ทั้งนี้มีปลัดเทศบาล เป็นผู้บังคับบัญชาพนักงานเทศบาล และลูกจ้างเทศบาลรองจากนายกเทศมนตรี และรับผิดชอบควบคุมดูแลราชการประจำของเทศบาลให้เป็นไปตามนโยบาย

อำนาจหน้าที่ของเทศบาลตำบล

สามารถแบ่งแยกประเภทอำนาจหน้าที่ของเทศบาลไว้เป็น 2 ส่วน คือ หน้าที่บังคับหรือหน้าที่ที่จะต้องปฏิบัติและอำนาจหน้าที่ที่จะเลือกปฏิบัติ ตาม พ.ร.บ. เทศบาล พ.ศ. ๒๕๓๖ แก้ไขเพิ่มเติมถึง ฉบับที่ ๑๒ พ.ศ. ๒๕๕๖ ไว้ดังนี้

๑. หน้าที่ที่จะต้องทำในเขตเทศบาล

- ๑.๑ รักษาความสงบเรียบร้อยของประชาชน
- ๑.๒ ให้มีและบำรุงทางบกและทางน้ำ
- ๑.๓ รักษาความสะอาดของถนนหรือทางเดินและที่เป็นสาธารณะรวมทั้งการกำจัดขยะมูลฝอย สิ่งปฏิกูล
- ๑.๔ ป้องกันและระงับโรคติดต่อ
- ๑.๕ ให้มีเครื่องใช้ในการดับเพลิง
- ๑.๖ ให้ราษฎรได้รับการศึกษาอบรม
- ๑.๗ ส่งเสริมการพัฒนาสตรี เด็ก เยาวชน ผู้สูงอายุ และผู้พิการ
- ๑.๘ บำรุงศิลปะ จารีตประเพณี ภูมิปัญญาท้องถิ่นและวัฒนธรรมอันดีของท้องถิ่น
- ๑.๙ หน้าที่อื่นตามที่กฎหมายบัญญัติให้เป็นหน้าที่ของเทศบาล

๒. หน้าที่ที่อาจจัดทำกิจการใดๆ ในเขตเทศบาล

๒.๑ ให้มีน้ำสะอาดหรือการประปา

๒.๒ ให้มีโรงฆ่าสัตว์

๒.๓ ให้มีตลาดหรือท่าเทียบเรือ และท่าข้าม

๒.๔ ให้มีสุสานและฌาปนกิจ

๒.๕ บำรุงและส่งเสริมการทำมาหากินของราษฎร

๒.๖ ให้มีการบำรุงการไฟฟ้า หรือแสงสว่างโดยวิธีอื่น

๒.๗ ให้มีและบำรุงสถานที่ทำการพิทักษ์และรักษาคนเจ็บไข้

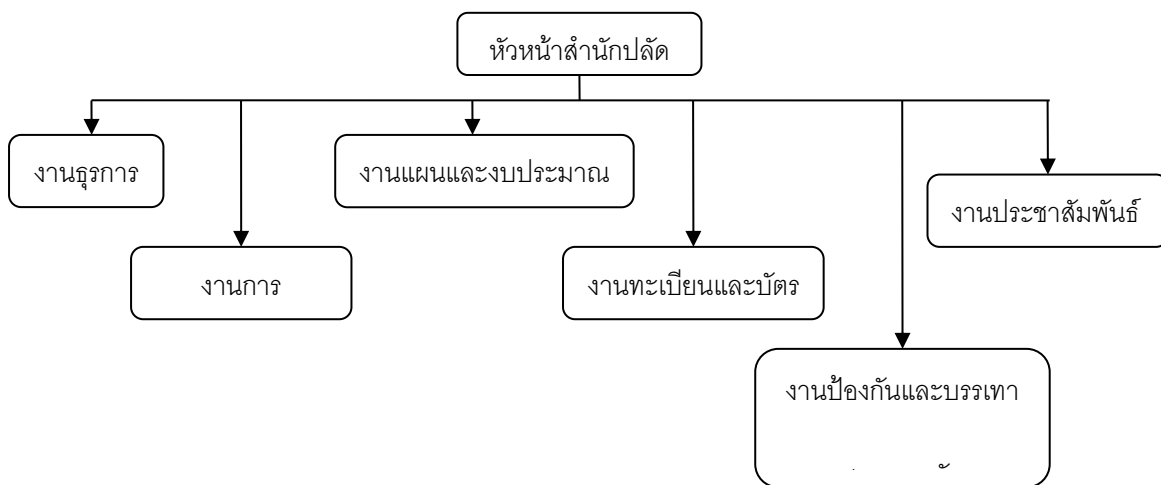
๒.๘ ให้มีและบำรุงทางระบายน้ำ

๒.๙ เทศพาณิชย์

ส่วนการบริหารของเทศบาลตำบลคูระบุรี

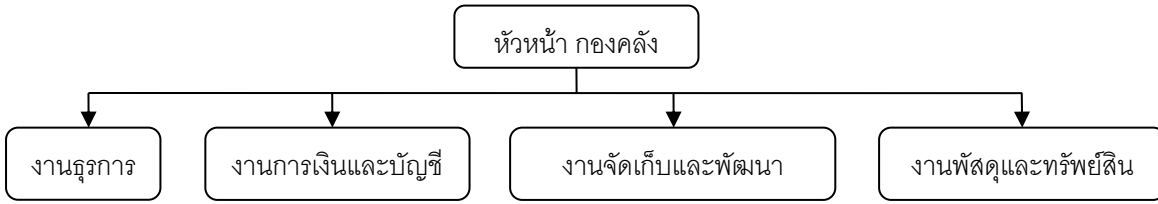
การบริหารงานของเทศบาลตำบลคูระบุรี ได้แบ่งส่วนการบริหารงานออกเป็นกองและงาน โดยมีหัวหน้าส่วนการบริหารที่เรียกว่า หัวหน้ากอง หรือหัวหน้าสำนักปลัด เป็นผู้บังคับบัญชาของสำนัก/กองนั้นๆ และภายในสำนัก/กอง จะแยกเป็นงาน ใงาน จะมีหัวหน้างานซึ่งการบังคับบัญชาและการบริหารงานทั้งหน่วยงานขึ้นตรงต่อปลัดเทศบาล โครงสร้างการบริหารงานของส่วนราชการต่างๆ ภายในเทศบาลตำบลคูระบุรี มีดังนี้

โครงสร้างส่วนราชการสำนักปลัด



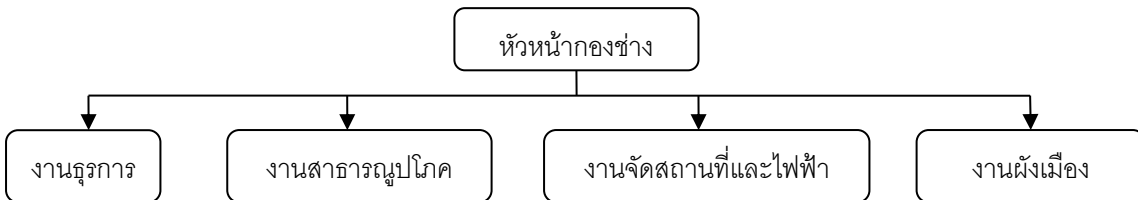
อำนาจหน้าที่ : ให้มีหน้าที่รับผิดชอบเกี่ยวกับราชการทั่วไปของเทศบาลและราชการที่มิได้กำหนดให้เป็นหน้าที่ของกองหรือส่วนราชการใดในเทศบาลโดยเฉพาะ รวมทั้งกำกับและเร่งรัดการปฏิบัติราชการของส่วนราชการในเทศบาลให้เป็นไปตามนโยบาย แนวทาง แผนการปฏิบัติราชการของเทศบาล

โครงสร้างส่วนราชการกองคลัง



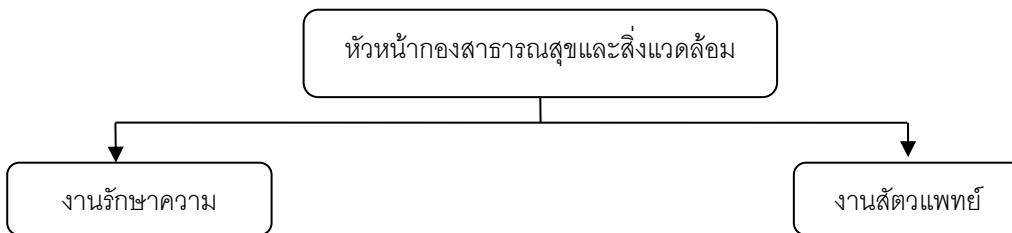
อำนาจหน้าที่ : ให้มีหน้าที่รับผิดชอบเกี่ยวกับงานการจ่าย การรับ การนำส่งเงิน การเก็บรักษาเงินและเอกสารทางการเงิน การตรวจสอบใบสำคัญ ฎีกา งานเกี่ยวกับเงินเดือน ค่าจ้าง ค่าตอบแทน เงินบำเหน็จบำนาญ เงินอื่นๆ งานเกี่ยวกับการจัดทำงบประมาณ ฐานะทางการเงิน การจัดสรรเงินต่างๆ การจัดทำบัญชีทุกประเภท ทะเบียนคุมเงินรายได้และรายจ่ายต่างๆ การควบคุมการเบิกจ่าย งานทำงบตรองประจำเดือน ประจำปี งานเกี่ยวกับการพัสดุของเทศบาลและ งานอื่นๆ ที่เกี่ยวข้องและได้รับมอบหมาย

โครงสร้างส่วนราชการกองช่าง



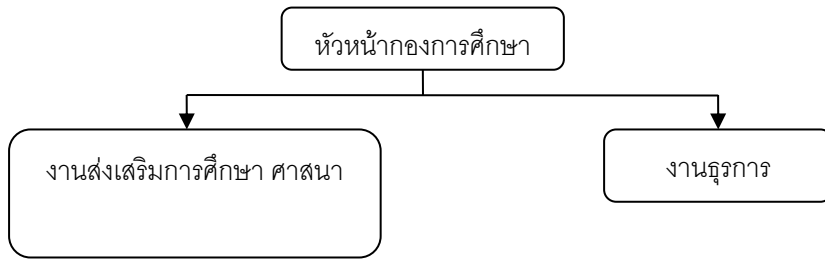
อำนาจหน้าที่ : ให้มีหน้าที่รับผิดชอบเกี่ยวกับการสำรวจ ออกแบบ การจัดทำข้อมูลทางด้านวิศวกรรม การจัดเก็บและทดสอบคุณภาพวัสดุ งานออกแบบและเขียนแบบ การตรวจสอบการก่อสร้าง งานการควบคุมอาคารตามระเบียบกฎหมาย งานแผนการปฏิบัติงานก่อสร้างและซ่อมบำรุง การควบคุมการก่อสร้างและซ่อมบำรุง งานแผนงานด้านวิศวกรรมเครื่องจักรกล การควบคุมการบำรุงรักษาเครื่องจักรกลและยานพาหนะ งานเกี่ยวกับแผนงานควบคุมเก็บรักษา การเบิกจ่ายวัสดุ อุปกรณ์อะไหล่ น้ำมันเชื้อเพลิง และงานอื่น ๆ ที่เกี่ยวข้อง และได้รับมอบหมาย

โครงสร้างส่วนราชการกองสาธารณสุขและสิ่งแวดล้อม



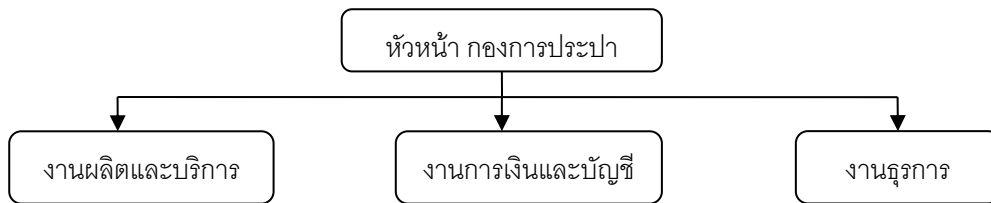
อำนาจหน้าที่ : ให้มีหน้าที่รับผิดชอบเกี่ยวกับสาธารณสุขชุมชน ส่งเสริมสุขภาพและอนามัย การป้องกันโรคติดต่อ งานสุขาภิบาลสิ่งแวดล้อมและงานอื่นๆ เกี่ยวกับการให้บริการด้านสาธารณสุข งานสัตวแพทย์

โครงสร้างส่วนราชการกองการศึกษา



อำนาจหน้าที่ : ให้มีหน้าที่รับผิดชอบเกี่ยวกับการบริหารศึกษาและพัฒนาการศึกษา ทั้งการศึกษาในระบบการศึกษา การศึกษานอกระบบการศึกษาและการศึกษาตามอัธยาศัย เช่น การจัดการศึกษาปฐมวัย งานขยายโอกาสทางการศึกษา งานฝึกและส่งเสริมอาชีพ งานห้องสมุด พิพิธภัณฑ์และเครือข่ายทางการศึกษา งานกิจการศาสนา ส่งเสริมประเพณี ศิลปวัฒนธรรม งานกีฬาและนันทนาการ งานกิจกรรมเด็กเยาวชนและการศึกษานอกโรงเรียน

โครงสร้างส่วนราชการกองการประปา



อำนาจหน้าที่ : ให้มีหน้าที่รับผิดชอบเกี่ยวกับการผลิตจำหน่ายและบริการ งานมาตรวัดน้ำ งานการเงินและบัญชี และอื่นๆ เกี่ยวกับกิจการด้านประปาของเทศบาล

ด้านการคลังงบประมาณ

สถิติรายรับจริง-จ่ายจริง เทศบาลตำบลคูระบุรี ย้อนหลัง ๕ ปี (พ.ศ. ๒๕๕๐-๒๕๕๔)

พ.ศ./ รายการ	๒๕๕๐	๒๕๕๑	๒๕๕๒	๒๕๕๓	๒๕๕๔
รับจริง	๒๕,๙๔๙,๒๗๗.๓๘	๓๘,๙๓๗,๕๘๗.๓๙	๓๔,๖๙๕,๑๒๖.๗๕	๓๕,๕๓๓,๖๒๖	๓๒,๓๗๖,๒๔๒
จ่ายจริง	๒๐,๕๕๖,๐๘๘.๘๔	๓๘,๓๙๙,๓๑๑.๔๓	๓๔,๓๔๓,๔๘๘.๐๕	๒๙,๖๔๒,๕๓๙	๓๐,๑๘๖,๗๒๔

(ที่มา : กองคลัง เทศบาลตำบลคูระบุรี, มกราคม ๒๕๕๕)

ส่วนที่ ๓

การวิเคราะห์ศักยภาพการพัฒนาท้องถิ่น

หลักและแนวคิดในการจัดทำแผนพัฒนาท้องถิ่น

๑. แผนพัฒนาเศรษฐกิจและสังคมแห่งชาติ ฉบับที่ ๑๑ (พ.ศ. ๒๕๕๕-๒๕๕๙)

วิสัยทัศน์ประเทศไทย

“สังคมอยู่ร่วมกันอย่างมีความสุข ด้วยความเสมอภาค เป็นธรรม และมีภูมิคุ้มกันต่อการเปลี่ยนแปลง”

พันธกิจ

๑. สร้างสังคมเป็นธรรมและเป็นสังคมที่มีคุณภาพ
๒. พัฒนาคุณภาพคนไทยให้มีคุณธรรม เรียนรู้ตลอดชีวิต มีทักษะและการดำรงชีวิตอย่างเหมาะสมในแต่ละช่วงวัย
๓. พัฒนาฐานการผลิตและบริการให้เข้มแข็งและมีคุณภาพบนฐานความรู้ ความคิดสร้างสรรค์ และภูมิปัญญา
๔. สร้างความมั่นคงของฐานทรัพยากรธรรมชาติและสิ่งแวดล้อม สนับสนุนการมีส่วนร่วมของชุมชน

วัตถุประสงค์

๑. เพื่อเสริมสร้างสังคมที่เป็นธรรมและเป็นสังคมสันติสุข
๒. เพื่อพัฒนาคนไทยทุกกลุ่มวัยอย่างเป็นองค์รวมทั้งทางกาย ใจ สติปัญญา อารมณ์ คุณธรรม จริยธรรม และสถาบันทางสังคมมีบทบาทหลักในการพัฒนาคนให้มีคุณภาพ
๓. เพื่อพัฒนาเศรษฐกิจให้เติบโตอย่างมีเสถียรภาพ คุณภาพ และยั่งยืน
๔. เพื่อบริหารจัดการทรัพยากรธรรมชาติและสิ่งแวดล้อมให้เพียงพอต่อการรักษาสมดุลของระบบนิเวศ และเป็นฐานที่มั่นคงของการพัฒนาประเทศ

เป้าหมายหลัก

๑. ความอยู่เย็นเป็นสุขและความสงบสุขของสังคมไทยเพิ่มขึ้น ความเหลื่อมล้ำในสังคมลดลง
๒. คนไทยมีการเรียนรู้อย่างต่อเนื่อง มีสุขภาพที่ดีขึ้น มีคุณธรรม จริยธรรม และสถาบันทางสังคมมีความเข้มแข็งมากขึ้น
๓. เศรษฐกิจเติบโตในอัตราที่เหมาะสมตามศักยภาพของประเทศ
๔. คุณภาพสิ่งแวดล้อมอยู่ในเกณฑ์มาตรฐาน เพิ่มประสิทธิภาพการลดการปล่อยก๊าซเรือนกระจก รวมทั้งเพิ่มพื้นที่ป่าไม้เพื่อรักษาสมดุลของระบบนิเวศ

ยุทธศาสตร์การพัฒนาประเทศไทย

๑. ยุทธศาสตร์การสร้างความเป็นธรรมในสังคม

- ๑.๑ การสร้างความมั่นคงทางเศรษฐกิจและสังคมให้ทุกคนในสังคมไทย

- ๑.๒ การจัดบริการทางสังคมให้ทุกคนตามสิทธิขั้นพื้นฐาน
- ๑.๓ การเสริมสร้างพลังให้ทุกภาคส่วนสามารถเพิ่มทางเลือกการใช้ชีวิตในสังคม
- ๑.๔ การสานสร้างความสัมพันธ์ของคนในสังคมให้มีคุณค่าร่วมและตระหนักถึงผลประโยชน์ของสังคม

๒. ยุทธศาสตร์การพัฒนาคณะผู้สังคมแห่งการเรียนรู้ตลอดชีวิตอย่างยั่งยืน

- ๒.๑ การปรับโครงสร้างและการกระจายตัวประชากรให้เหมาะสม
- ๒.๒ การพัฒนาคุณภาพคนไทยให้มีภูมิคุ้มกันต่อการเปลี่ยนแปลง
- ๒.๓ การส่งเสริมและลดปัจจัยเสี่ยงด้านสุขภาพอย่างเป็นองค์รวม
- ๒.๔ การส่งเสริมการเรียนรู้ตลอดชีวิต
- ๒.๕ การเสริมสร้างความเข้มแข็งของสถาบันทางสังคม

๓. ยุทธศาสตร์ความเข้มแข็งภาคเกษตร ความมั่นคงของอาหารและพลังงาน

- ๓.๑ การพัฒนาทรัพยากรธรรมชาติที่เป็นฐานการผลิตภาคเกษตรให้เข้มแข็งและยั่งยืน
- ๓.๒ การเพิ่มประสิทธิภาพและศักยภาพการผลิตภาคเกษตร
- ๓.๓ การสร้างมูลค่าเพิ่มผลผลิตทางการเกษตรตลอดห่วงโซ่การผลิต
- ๓.๔ การสร้างความมั่นคงในอาชีพและรายได้ให้แก่เกษตรกร
- ๓.๕ การสร้างความมั่นคงด้านอาหารและพัฒนาพลังงานชีวภาพ
- ๓.๖ การสร้างความมั่นคงด้านพลังงานชีวภาพเพื่อสนับสนุนการพัฒนาประเทศ
- ๓.๗ ปรับระบบบริหารจัดการภาครัฐเพื่อเสริมสร้างความมั่นคงด้านอาหารและพลังงาน

๔. ยุทธศาสตร์การปรับโครงสร้างเศรษฐกิจสู่การเติบโตอย่างมีคุณภาพและยั่งยืน

- ๔.๑ การปรับโครงสร้างเศรษฐกิจสู่การพัฒนาที่มีคุณภาพและยั่งยืน
- ๔.๒ การพัฒนาวิทยาศาสตร์ เทคโนโลยี วิจัย และนวัตกรรม
- ๔.๓ การพัฒนาขีดความสามารถในการแข่งขันที่มีประสิทธิภาพ เท่าเทียม และเป็นธรรม
- ๔.๔ การบริหารจัดการเศรษฐกิจส่วนรวมอย่างมีเสถียรภาพ

๕. ยุทธศาสตร์การสร้างเชื่อมโยงกับประเทศในภูมิภาคเพื่อความมั่นคงทางเศรษฐกิจและสังคม

- ๕.๑ การพัฒนาความเชื่อมโยงด้านการขนส่งและระบบโลจิสติกส์ภายใต้กรอบความร่วมมือในอนุภูมิภาคต่างๆ
- ๕.๒ การพัฒนาฐานลงทุนโดยเพิ่มขีดความสามารถในการแข่งขันระดับอนุภูมิภาค
- ๕.๓ การสร้างความพร้อมในการเข้าสู่ประชาคมอาเซียน
- ๕.๔ การเข้าร่วมเป็นภาคีความร่วมมือระหว่างประเทศและภูมิภาคภายใต้บทบาทที่สร้างสรรค์ เป็นทางเลือกในการดำเนินนโยบายระหว่างประเทศในเวทีโลก
- ๕.๕ การสร้างความเป็นหุ้นส่วนทางเศรษฐกิจในภูมิภาคด้านการพัฒนาทรัพยากรมนุษย์ การเคลื่อนย้ายแรงงาน และการส่งเสริมแรงงานไทยในต่างประเทศ

- ๕.๖ การมีส่วนร่วมในการสร้างสังคมนานาชาติที่มีคุณภาพชีวิต ป้องกันภัยจากการก่อการร้ายและอาชญากรรม ยาเสพติด ภัยพิบัติ และการแพร่ระบาดของโรคภัย
- ๕.๗ การเสริมสร้างความร่วมมือที่ดีระหว่างประเทศในการสนับสนุนการเจริญเติบโตทางเศรษฐกิจอย่างมีจริยธรรมและไม่ส่งผลกระทบต่อสิ่งแวดล้อม
- ๕.๘ การเร่งรัดการใช้ประโยชน์จากข้อตกลงการค้าเสรีที่มีผลบังคับใช้แล้ว
- ๕.๙ การส่งเสริมให้ประเทศไทยเป็นฐานการลงทุน และการประกอบธุรกิจในเอเชีย
- ๕.๑๐ การปรับปรุงและเสริมสร้างความเข้มแข็งของภาคีการพัฒนาภายในประเทศ

๖. ยุทธศาสตร์การจัดการทรัพยากรธรรมชาติและสิ่งแวดล้อมอย่างยั่งยืน

- ๖.๑ การอนุรักษ์ ป่าไม้ และสร้างความมั่นคงของฐานทรัพยากรธรรมชาติและสิ่งแวดล้อม
- ๖.๒ การปรับกระบวนการพัฒนาและเตรียมพร้อมไปสู่การเป็นสังคมที่เป็นมิตรกับสิ่งแวดล้อม
- ๖.๓ การยกระดับขีดความสามารถในการปรับตัวต่อการเปลี่ยนแปลงสภาพภูมิอากาศ
- ๖.๔ การเตรียมความพร้อมรองรับกับภัยพิบัติทางธรรมชาติ
- ๖.๕ การสร้างภูมิคุ้มกันด้านการค้า
- ๖.๖ การเพิ่มบทบาทประเทศไทยในเวทีประชาคมโลกที่เกี่ยวข้องกับกรอบความตกลงและพันธกรณีด้านสิ่งแวดล้อมระหว่างประเทศ
- ๖.๗ การควบคุมและลดมลพิษ
- ๖.๘ การพัฒนาระบบการบริหารจัดการทรัพยากรธรรมชาติและสิ่งแวดล้อมให้มีประสิทธิภาพ โปร่งใส และเป็นธรรมอย่างบูรณาการ

๒. แผนการบริหารราชการแผ่นดิน (พ.ศ.๒๕๕๕-๒๕๕๘)

วิสัยทัศน์ของรัฐบาล

ในช่วงปี พ.ศ. ๒๕๕๕ - ๒๕๕๘ รัฐบาลจะมุ่งมั่นการพัฒนาประเทศให้รอดพ้นจากวิกฤตเศรษฐกิจโลกและพัฒนาไปสู่การเจริญเติบโตอย่างยั่งยืน พร้อมทั้งมุ่งมั่นจะสร้างความสามัคคี โปร่งดอง ให้เกิดขึ้นในสังคมไทย ซึ่งจะนำไปสู่ความร่วมมือในการพัฒนาเศรษฐกิจ สังคม และการเมืองการปกครองของประเทศให้ก้าวหน้าเพื่อประโยชน์สุขของประชาชนชาวไทยทุกคน โดยยึดหลักการบริหารที่มีความยืดหยุ่นที่คำนึงถึงพลวัตการเปลี่ยนแปลงของปัจจัยภายนอกที่มีผลกระทบต่อการค้าเม็ดเงินนโยบายของรัฐบาล ทั้งนี้รัฐบาลจะดำเนินการให้บรรลุภารกิจดังกล่าวภายใต้แนวทางพื้นฐานหลัก ๓ ประการ คือ

หนึ่ง เพื่อนำประเทศไทยไปสู่โครงสร้างเศรษฐกิจที่สมดุล มีความเข้มแข็งของเศรษฐกิจภายในประเทศมากขึ้น ซึ่งจะเป็พื้นฐานที่สำคัญของการสร้างการเติบโตอย่างมีคุณภาพและยั่งยืน

สอง เพื่อนำประเทศไทยสู่สังคมที่มีความปรองดองสมานฉันท์และอยู่บนพื้นฐานของหลักนิติธรรมที่เป็นมาตรฐานสากลเดียวกันและมีหลักปฏิบัติที่เท่าเทียมกันต่อประชาชนคนไทยทุกคน

สาม เพื่อนำประเทศไทยไปสู่การเป็นประชาคมอาเซียนในปี ๒๕๕๘ อย่างสมบูรณ์ โดยสร้างความพร้อมและความเข้มแข็งทั้งทางด้านเศรษฐกิจ สังคมและวัฒนธรรม และการเมืองและความมั่นคง

กรอบการดำเนินงานตามนโยบายของรัฐบาล

นโยบายที่ ๑ นโยบายเร่งด่วนที่จะเริ่มดำเนินการในปีแรก เช่น

- ๑.๑ สร้างความปรองดองสมานฉันท์ของคนในชาติและฟื้นฟูประชาธิปไตย
- ๑.๒ กำหนดให้การแก้ไขและป้องกันปัญหายาเสพติดเป็น “วาระแห่งชาติ”
- ๑.๓ ป้องกันและปราบปรามการทุจริตและประพฤติมิชอบในภาครัฐอย่างจริงจัง

นโยบายที่ ๒ นโยบายความมั่นคงแห่งรัฐ เช่น

- ๒.๑ เทิดทูนและพิทักษ์รักษาไว้ซึ่งสถาบันพระมหากษัตริย์
- ๒.๒ เร่งดำเนินการแก้ไขปัญหายาเสพติด องค์การอาชญากรรม การค้ามนุษย์ ผู้หลบหนีเข้าเมือง แรงงานต่างด้าวผิดกฎหมาย และบุคคลที่ไม่มีสถานะชัดเจน

นโยบายที่ ๓ นโยบายเศรษฐกิจ เช่น

- ๓.๑ นโยบายสร้างรายได้
- ๓.๒ นโยบายปรับโครงสร้างเศรษฐกิจ
- ๓.๓ นโยบายโครงสร้างพื้นฐาน

นโยบายที่ ๔ นโยบายสังคมและคุณภาพชีวิต เช่น

- ๔.๑ นโยบายการศึกษา
- ๔.๒ นโยบายแรงงาน
- ๔.๓ นโยบายการพัฒนาสุขภาพของประชาชน
- ๔.๔ นโยบายศาสนา ศิลปะ และวัฒนธรรม

นโยบายที่ ๕ นโยบายที่ดิน ทรัพยากรธรรมชาติและสิ่งแวดล้อม เช่น

- ๕.๑ อนุรักษ์และฟื้นฟูทรัพยากรป่าไม้และสัตว์ป่า
- ๕.๒ อนุรักษ์และฟื้นฟูทรัพยากรทางทะเลและชายฝั่ง
- ๕.๓ ดูแลรักษาคุณภาพสิ่งแวดล้อมและเร่งรัดการควบคุมมลพิษ
- ๕.๔ สร้างความตระหนักและจิตสำนึกทางด้านทรัพยากรธรรมชาติและสิ่งแวดล้อม
- ๕.๖ ส่งเสริมให้มีการบริหารจัดการน้ำอย่างบูรณาการ

นโยบายที่ ๖ นโยบายวิทยาศาสตร์ เทคโนโลยี การวิจัย และนวัตกรรม เช่น

- ๖.๑ เร่งพัฒนาให้ประเทศไทยเป็นสังคมที่อยู่บนพื้นฐานขององค์ความรู้
- ๖.๒ สนับสนุนและส่งเสริมให้เกิดการลงทุนและความร่วมมือระหว่างภาครัฐและเอกชน

นโยบายที่ ๗ นโยบายการต่างประเทศและเศรษฐกิจระหว่างประเทศ

นโยบายที่ ๘ นโยบายการบริหารกิจการบ้านเมืองที่ดี

- ๘.๑ ประสิทธิภาพการบริหารราชการแผ่นดิน
- ๘.๒ กฎหมายและการยุติธรรม
- ๘.๓ สื่อและการรับรู้ข้อมูลข่าวสาร

๓. แผนพัฒนาจังหวัด

วิสัยทัศน์จังหวัดพังงา

“ เมืองท่องเที่ยวเชิงนิเวศชั้นนำระดับโลก เกษตรกรรมยั่งยืน แหล่งเรียนรู้ สังคมน่าอยู่ ฝั่งทะเลอันดามัน ”

พันธกิจ

๑. ส่งเสริมและพัฒนากการท่องเที่ยวเชิงนิเวศ
๒. พัฒนาการเกษตรกรรมสู่ความสมดุลและยั่งยืน
๓. พัฒนาคุณภาพชีวิตและสังคมสู่ความเข้มแข็งอย่างยั่งยืน
๔. การจัดการทรัพยากรธรรมชาติและสิ่งแวดล้อมอย่างสมดุล

ยุทธศาสตร์การพัฒนาจังหวัดพังงา ประกอบด้วย ๔ ประเด็นยุทธศาสตร์ ดังนี้

ยุทธศาสตร์ ๑ ส่งเสริมและพัฒนากการท่องเที่ยวเชิงนิเวศ

กลยุทธ์การพัฒนา

๑. ส่งเสริมพัฒนาแหล่งท่องเที่ยวให้มีคุณภาพและได้มาตรฐาน
๒. พัฒนาระบบโครงสร้างพื้นฐานและสาธารณูปโภคให้ได้มาตรฐาน
๓. เพิ่มประสิทธิภาพบุคลากรและการบริหารจัดการด้านการท่องเที่ยว
๔. จัดระบบการรักษาความปลอดภัยและการสื่อสารที่ทันสมัย
๕. ส่งเสริมภาพลักษณ์การเป็นเมืองท่องเที่ยวเชิงนิเวศ
๖. ขยายฐานตลาดท่องเที่ยวใหม่และรักษาตลาดนักท่องเที่ยวเก่า

ยุทธศาสตร์ ๒ พัฒนาเกษตรกรรมสู่ความสมดุลและยั่งยืน

กลยุทธ์การพัฒนา

๑. ส่งเสริมและพัฒนาสินค้าเกษตร
๒. สร้างความเข้มแข็งให้กับเกษตรกรและองค์กรเกษตรกร
๓. พัฒนาโครงสร้างพื้นฐานและอนุรักษ์ฟื้นฟูทรัพยากรการเกษตร
๔. เพิ่มประสิทธิภาพการบริหารจัดการด้านการเกษตร
๕. ส่งเสริมการเกษตรตามแนวเศรษฐกิจพอเพียง

ยุทธศาสตร์ ๓ การจัดการทรัพยากรธรรมชาติและสิ่งแวดล้อมอย่างสมดุล

กลยุทธ์การพัฒนา

๑. ใช้มาตรการปราบปรามผู้กระทำความผิดกฎหมายการบุกรุกทำลายทรัพยากรธรรมชาติและสิ่งแวดล้อม
๒. ฟื้นฟูทรัพยากรธรรมชาติและสิ่งแวดล้อมที่เสื่อมโทรมหรือถูกทำลาย
๓. สร้างจิตสำนึกและการมีส่วนร่วมในการอนุรักษ์ทรัพยากรธรรมชาติและสิ่งแวดล้อม

ยุทธศาสตร์ ๔ พัฒนาคุณภาพชีวิตและสังคมสู่ความเข้มแข็งอย่างยั่งยืน

กลยุทธ์การพัฒนา

๑. พัฒนาการศึกษาและทรัพยากรบุคคลให้มีคุณภาพ ครอบคลุมทั่วถึง
๒. ส่งเสริมกระบวนการเรียนรู้/ความสามารถและการมีส่วนร่วมของประชาชน
๓. เสริมสร้างคุณธรรมจริยธรรมประชาชน
๔. ส่งเสริมการจัดสวัสดิการสังคมให้ทั่วถึงและเป็นธรรม
๕. พัฒนาโครงสร้างพื้นฐาน สาธารณูปโภคและระบบการให้บริการประชาชน
๖. พัฒนาระบบสุขภาพให้มีคุณภาพและมาตรฐาน
๗. เสริมสร้างความปลอดภัยในชีวิตและทรัพย์สิน
๘. เสริมสร้างความมั่นคงในการดำรงชีวิตของครัวเรือนยากจน
๙. ส่งเสริม ฟื้นฟู และอนุรักษ์วัฒนธรรมประเพณีท้องถิ่น
๑๐. ส่งเสริมภูมิปัญญาท้องถิ่น

๔. กรอบยุทธศาสตร์การพัฒนาขององค์กรปกครองส่วนท้องถิ่นในเขตจังหวัดพังงา

วิสัยทัศน์ขององค์กรปกครองส่วนท้องถิ่นจังหวัดพังงา

“ เมืองท่องเที่ยวเชิงนิเวศ แหล่งเกษตรกรรมยั่งยืน มีคุณภาพชีวิตที่ดี ”

ยุทธศาสตร์และแนวทางการพัฒนา

ยุทธศาสตร์ที่ ๑ พัฒนาการท่องเที่ยวเชิงนิเวศและเชิงประวัติศาสตร์

แนวทางการพัฒนา

๑. พัฒนาเครือข่ายการท่องเที่ยวในชุมชนให้มีการรวมตัวที่เข้มแข็งโดยทุกองค์กรปกครองส่วนท้องถิ่น มีหน่วยงานและหน้าที่ความรับผิดชอบที่ชัดเจน
๒. ส่งเสริมการประชาสัมพันธ์แหล่งท่องเที่ยวทั้งภาครัฐและภาคเอกชนอย่างต่อเนื่อง
๓. พัฒนาเส้นทางคมนาคมสู่แหล่งท่องเที่ยวให้สะดวก/ปลอดภัย
๔. สนับสนุนการลงทุนภาคธุรกิจการท่องเที่ยว
๕. อนุรักษ์ทรัพยากรธรรมชาติและสิ่งแวดล้อม
๖. เพิ่มประสิทธิภาพบุคลากรรองรับการท่องเที่ยว
๗. สร้างจิตสำนึกให้ประชาชนรักและหวงแหนสาธารณสมบัติของชุมชน

ยุทธศาสตร์ที่ ๒ พัฒนาและเพิ่มมูลค่าผลผลิตทางการเกษตร

แนวทางการพัฒนา

๑. ส่งเสริมและพัฒนาสินค้าเกษตร
๒. สนับสนุนอุตสาหกรรมทางการเกษตรและตลาดกลาง
๓. เพิ่มประสิทธิภาพการบริหารจัดการด้านการเกษตรแก่เกษตรกรและองค์กรด้าน

การเกษตร

๔. ส่งเสริมการเกษตรตามแนวทางเศรษฐกิจพอเพียง

ยุทธศาสตร์ที่ ๓ พัฒนาคุณภาพชีวิตอย่างทั่วถึงและเป็นธรรม

แนวทางการพัฒนา

๑. สนับสนุนให้เยาวชนทั้งในและนอกระบบการศึกษาได้รับการศึกษาอย่างต่อเนื่อง
๒. พัฒนาคุณภาพของศูนย์เด็กเล็ก และโรงเรียน
๓. เพิ่มประสิทธิภาพบุคลากรทางการศึกษา
๔. ส่งเสริมให้เด็กและเยาวชนมีคุณธรรมและจริยธรรมในการดำรงชีวิต
๕. ส่งเสริมระบบการเรียนการสอนด้วยระบบเทคโนโลยีสารสนเทศ
๖. พัฒนาระบบการคมนาคมขนส่ง
๗. พัฒนาระบบการสื่อสารให้ทันสมัย
๘. พัฒนาแหล่งน้ำ

๕. นโยบายการพัฒนาของผู้บริหารท้องถิ่น

สะอาดสวยงามภูมิทัศน์

ยื่นหยัดมาตรฐานคุณภาพชีวิต

เน้นประสิทธิผลการศึกษา

สื่อภาษา พัฒนาการท่องเที่ยว

นโยบายด้านทรัพยากรธรรมชาติและสิ่งแวดล้อม

๑. สนับสนุนปลูกไม้ดอกไม้ประดับ วรรณคดีปลูกต้นไม้ทั่วเขตเทศบาล
๒. เตรียมความพร้อมอุปกรณ์ในการรักษาความสะอาดบ้านเมือง การจัดเก็บขยะ การคัดแยกขยะ ขยะรีไซเคิล การกำจัดสิ่งปฏิกูล ลด เลิกการใช้ถุงพลาสติก
๓. ถนนไร้ฝุ่น คุน้ำไร้ขุ่นลาย ไร้กลิ่น
๔. พื้นฟูแหล่งน้ำธรรมชาติ คลองนางย่อน
๕. จัดหาที่ดินสร้างโรงฆ่าสัตว์แห่งใหม่

๔.

นโยบายด้านสังคมและการสาธารณสุข

๑. ส่งเสริมระบบสนับสนุนระบบหลักประกันสุขภาพของท้องถิ่นดำเนินการสร้างเสริมสุขภาพ ป้องกันโรคและฟื้นฟูสมรรถภาพ
๒. จัดสรรเงินสงเคราะห์เบี้ยยังชีพคนชรา คนพิการ ผู้ป่วยเอดส์อย่างทั่วถึงและเป็นธรรมจัดหาและปรับปรุงที่อยู่อาศัยผู้ด้อยโอกาส ตามความเหมาะสม
๓. จัดให้มีการป้องกันและควบคุมโรคติดต่อ
๔. จัดระบบดูแลเด็ก เยาวชน สตรี ให้ได้รับความรู้ เพื่อให้พ้นภัยจากอบายมุขต่าง ๆ และดูแลผู้ด้อยโอกาสให้สามารถมีคุณภาพชีวิตที่ดีขึ้น

การศึกษาและกีฬา

๑. พัฒนาศูนย์เด็กเล็กวัดสามัคคีธรรม จัดหาอุปกรณ์การเรียนการสอนให้มีความทันสมัย
๒. การพัฒนาด้านการเรียนการสอน
๓. พัฒนากีฬาสู่ความเป็นเลิศ / ลานกีฬา ลานวัฒนธรรม/ทำสนามเปตอง
๔. ส่งเสริมและสนับสนุนการพัฒนาครูพี่เลี้ยงเด็กและบุคลากรทางการศึกษาให้ก้าวทันต่อเทคโนโลยี และการเปลี่ยนแปลงของสังคมโลก
๕. ในอนาคตจะมีโรงเรียนอนุบาลเป็นของตนเอง
๖. ส่งเสริมการศึกษาแก่ผู้พิการ ทูพพลภาพ ผู้ด้อยโอกาส การฝึกอาชีพให้กับผู้พิการ ทูพพลภาพ ผู้ด้อยโอกาสเพื่อให้มีงานทำ
๗. ส่งเสริมสนับสนุนการกีฬา นันทนาการแก่ประชาชนทุกวัย รวมถึงสถานศึกษา ทุกโรงเรียนในเขตเทศบาล
๘. เปิดศูนย์คอมพิวเตอร์และการอบรมการใช้คอมพิวเตอร์เบื้องต้นแก่ประชาชน

นโยบายด้านการท่องเที่ยว

๑. สนับสนุนส่งเสริมการพูดภาษาอังกฤษแก่บุคคลทั่วไปที่สนใจ เพื่อใช้สื่อสารกับนักท่องเที่ยว
๒. ปรับปรุงศูนย์บริการนักท่องเที่ยวเทศบาลให้ดียิ่งขึ้นเพื่อความประทับใจแก่นักท่องเที่ยว
๓. ประชาสัมพันธ์สถานที่ท่องเที่ยวอำเภอกระบุรี
๔. อบรมมัคคุเทศก์ท้องถิ่น

นโยบายโครงสร้างพื้นฐาน

๑. จัดให้มีระบบการบริหารจัดการและการพัฒนาปรับปรุงระบบประปาให้สามารถบริการได้อย่างเพียงพอและทั่วถึง
๒. ก่อสร้าง ปรับปรุง ซ่อมแซม ถนน คูระบายน้ำตามความจำเป็นเร่งด่วน โดยยึดแผนงานที่มาจากการประชุมของชุมชน
๓. ขยายเขตไฟฟ้าสาธารณะ ระบบเสียงตามสาย เพิ่มช่องทางการรับรู้ข้อมูลข่าวสารอย่างทั่วถึง
๔. ดำเนินการก่อสร้างสำนักงานเทศบาล

นโยบายด้านเศรษฐกิจ

๑. ส่งเสริมสินค้าหนึ่งตำบลหนึ่งผลิตภัณฑ์ของชุมชน
๒. สนับสนุนส่งเสริมสินค้าพื้นเมืองและพืชผลเกษตร
๓. สนับสนุนการอบรมอาชีพเสริมให้กับชุมชน

นโยบายด้านประเพณี ศาสนา และวัฒนธรรม

๑. ส่งเสริมและสนับสนุนภูมิปัญญา จารีต ประเพณีและวัฒนธรรมอันดีงามของท้องถิ่น
๒. ส่งเสริมและสนับสนุนการดำเนินงานของสภาวัฒนธรรมอำเภอเพื่อการฟื้นฟู อนุรักษ์ และสืบสานประเพณีวัฒนธรรมท้องถิ่น ประเพณีวัฒนธรรมชาวไทยทรงดำ
๓. สนับสนุนกิจกรรมส่งเสริมคุณธรรม จริยธรรมตามหลักศาสนา พร้อมสร้างความสมานฉันท์ ความเข้าใจอันดีในการอยู่ร่วมกัน

นโยบายด้านการเมืองการบริหาร

๑. รณรงค์และส่งเสริมระบอบประชาธิปไตยแก่เยาวชนประชาชนโดยเน้นระบบคุณธรรม และจริยธรรม
๒. พัฒนาระบบและวิธีการบริหารงานของเทศบาลให้สามารถบริหารประชาชนได้อย่างทั่วถึง รวดเร็ว ถูกต้อง และมีประสิทธิภาพยิ่งขึ้น
๓. พัฒนาเพิ่มศักยภาพแก่บุคลากร พนักงาน สมาชิกสภาท้องถิ่น อ.ส.ม. กลุ่มแม่บ้าน กลุ่มมวลชนต่าง ๆ เพื่อให้การดำเนินงานต่าง ๆ เกิดประสิทธิภาพและประสิทธิผล
๔. ประสานงานองค์กรปกครองท้องถิ่น ท้องที่ หน่วยงานที่เกี่ยวข้องในลักษณะภาคีการมีส่วนร่วมในการพัฒนาท้องถิ่น
๕. เปิดโอกาสให้ประชาชนมีส่วนร่วมในการพัฒนา ตรวจสอบและติดตามผลการดำเนินงานของเทศบาลภายใต้หลักธรรมาภิบาล

๖. การวิเคราะห์ศักยภาพด้วยเทคนิค (SWOT Analysis)

จุดแข็ง (Strength)

๑. เป็นเทศบาลที่มีระบบสาธารณูปโภคและสาธารณูปการครบถ้วนสมบูรณ์
๒. มีการจัดทำระบบผังเมืองการพัฒนาท้องถิ่นในอนาคต
๓. มีการดำรงไว้ซึ่งวิถีชีวิตและวัฒนธรรมของคนในท้องถิ่น
๔. มีศูนย์บริการนักท่องเที่ยวและการประกอบธุรกิจบริการนักท่องเที่ยว
๕. มีสถานที่พักสำหรับบริการนักท่องเที่ยวที่ได้มาตรฐาน
๖. มีแหล่งอาหารที่อุดมสมบูรณ์
๗. มีความเป็นประชาธิปไตยในด้านการเมืองการบริหาร
๘. มีศูนย์พัฒนาเด็กเล็กที่ได้มาตรฐาน
๙. มีสถานีขนส่งผู้โดยสารและการคมนาคมที่สะดวก
๑๐. มีสถานศึกษาระดับปฐมวัย ระดับประถมศึกษา และระดับมัธยมศึกษาไว้รองรับ
๑๑. มีโรงพยาบาล สถานีตำรวจไว้รองรับความปลอดภัย

จุดอ่อน (Weakness)

๑. ที่อยู่อาศัยของราษฎรเป็นที่ราชพัสดุ
๒. ขาดการวางระบบจราจรถนนเพชรเกษมที่ครบถ้วนสมบูรณ์
๓. สถานที่ทิ้งขยะของอำเภอคุระบุรีอยู่ในเขตเทศบาล

๔. ไม่มีการวางระบบบำบัดน้ำเสียลงสู่แม่น้ำลำคลอง
๕. ขาดการรวมกลุ่มของประชาชนในชุมชน
๖. ไม่มีสถานศึกษาขั้นพื้นฐานในสังกัดเทศบาล
๗. ขาดสถานธนาอนุบาลในเขตเทศบาลตำบลคูระบุรี
๘. ขาดท่าเทียบเรือไว้รองรับในเขตเทศบาลตำบลคูระบุรี

โอกาส (Opportunity)

๑. การเปิดโอกาสของกรมธนารักษ์ในการขอใช้/ขอเช่าที่ราชพัสดุหรือยกเล็กที่ราชพัสดุ
๒. สร้างเกาะกลางถนนพร้อมติดตั้งไฟสัญญาณจราจรและติดตั้งกล้องวงจรปิดถนนเพชรเกษม
๓. ขยายถนนเพชรเกษมในเขตเทศบาลตำบลคูระบุรี
๔. จัดหาหรือปรับปรุงสถานที่ทิ้งขยะ
๕. ออกเทศบัญญัติตาม พ.ร.บ. สาธารณสุข
๖. ออกเทศบัญญัติตาม พ.ร.บ. ควบคุมอาคาร พ.ศ. ๒๕๒๒
๗. จัดหาสถานที่ในการก่อสร้างบ่อบำบัดน้ำเสีย
๘. พัฒนาศักยภาพของคนในชุมชน
๙. การจัดตั้งโรงเรียนอนุบาล

อุปสรรค (Threat)

๑. ระบบการบริหารของภาครัฐไม่มีความยืดหยุ่นและเป็นไปตามขั้นตอน ติดขัดด้วยระเบียบ ข้อกฎหมาย
๒. มีการเปลี่ยนแปลงนโยบายการเมืองและระบบการบริหารราชการแผ่นดิน
๓. ความร่วมมือของประชาชนในการพัฒนาท้องถิ่นมีน้อย
๔. ความหลากหลายทางด้านชาติพันธุ์ของประชากร
๕. งบประมาณที่ได้รับไม่สอดคล้องกับความจำเป็นต่อการพัฒนาท้องถิ่น
๖. การแพร่ระบาดของยาเสพติดในชุมชน
๗. ปัญหาแรงงานต่างด้าว
๘. ไม่สามารถเข้าไปดำเนินการในถนนเพชรเกษมได้ เนื่องจากนอกเหนืออำนาจหน้าที่

ส่วนที่ ๔

วิสัยทัศน์ พันธกิจ และจุดมุ่งหมายเพื่อการพัฒนา

การจัดทำแผนยุทธศาสตร์การ (พ.ศ. ๒๕๕๖-๒๕๖๐) ได้ดำเนินการโดยทำการวิเคราะห์ ศึกษาความเป็นไปได้ วิเคราะห์จุดแข็ง จุดอ่อน อุปสรรค และโอกาสความเป็นไปได้ โดยให้สอดคล้องกับปัญหา ความต้องการของท้องถิ่น โดยยึดวิสัยทัศน์ พันธกิจ และจุดมุ่งหมายในการพัฒนา ดังนี้

วิสัยทัศน์การพัฒนาเทศบาลตำบลกระบือ

“ทรัพยากรมนุษย์เป็นสิ่งที่มีความค่า การพัฒนาต้องเป็นระบบและยั่งยืน
กลมกลืน
ธรรมชาติสิ่งแวดล้อม น้อมนำเศรษฐกิจพอเพียง”

พันธกิจการพัฒนาเทศบาลตำบลกระบือ

๑. จัดวางระบบหลักประกันสุขภาพครบทุกเพศทุกวัย
๒. สร้างมาตรการในการป้องกันและแก้ไขปัญหาเสพติดในชุมชน
๓. ส่งเสริม สนับสนุนการจัดการศึกษาทั้งในและนอกระบบโดยนำเทคโนโลยีและภาษา มาปรับใช้ในการเรียนการสอน
๔. พัฒนาศูนย์พัฒนาเด็กเล็กก่อนเกณฑ์ให้ได้มาตรฐาน
๕. สร้างมูลค่าเพิ่มรายได้จากการท่องเที่ยว
๖. น้อมนำปรัชญาเศรษฐกิจพอเพียงเพื่อวางรากฐานในการพัฒนาชุมชน
๗. พัฒนางานวิสาหกิจชุมชน
๘. วางระบบการกำจัดขยะมูลฝอยและสิ่งปฏิกูลรวมทั้งการบำบัดน้ำเสีย
๙. เพิ่มพื้นที่สีเขียวในเขตชุมชน
๑๐. นำระบบหลักธรรมาภิบาล มาใช้ในการพัฒนาองค์กรและระบบบริการสาธารณะ

จุดมุ่งหมายเพื่อการพัฒนาท้องถิ่น

๑. ประชาชนมีคุณภาพชีวิตที่ดี ห่างไกลยาเสพติด และมีความปลอดภัยในชีวิตและทรัพย์สิน
๒. ประชาชนมีการศึกษาอย่างทั่วถึงและก้าวหน้าเทคโนโลยี
๓. ประชาชนมีอาชีพที่พึ่งตนเองได้และมีรายได้เพียงพอ
๔. ส่งเสริมกิจกรรมเกี่ยวกับการท่องเที่ยว
๕. สิ่งแวดล้อมที่ดี มีทรัพยากรธรรมชาติเพียงพอต่อการดำรงชีวิต
๖. มีระบบการบริหารจัดการที่ดีและการมีส่วนร่วมของประชาชนในการพัฒนาท้องถิ่น
๗. การให้บริการด้านโครงสร้างพื้นฐาน สาธารณูปโภค สาธารณูปการที่เพียงพอและทั่วถึง

จุดมุ่งหมายเพื่อการพัฒนาท้องถิ่น

จุดมุ่งหมายเพื่อการพัฒนาท้องถิ่น (Goals)	ตัวชี้วัด (KPIs)	ข้อมูลพื้นฐาน (Base Data)	เป้าหมาย (Targets)					
			ปี ๕๖-๖๐	ปี ๕๖	ปี ๕๗	ปี ๕๘	ปี ๕๙	ปี ๖๐
๑. ประชาชนมีคุณภาพชีวิตที่ดี ห่างไกลยาเสพติด และมีความปลอดภัยในชีวิตและทรัพย์สิน	๑. ร้อยละของประชาชนที่ไม่เกี่ยวข้องกับยาเสพติดและอบายมุขต่างๆ	๑. ประชาชนที่ไม่เกี่ยวข้องกับยาเสพติดและอบายมุขต่างๆ ร้อยละ ๑๐๐ ของประชาชนทั้งหมด	๑๐๐%	๓/๐%	๓/๕%	๘๐%	๘๕%	๑๐๐%
	๒. ร้อยละของประชาชนที่มีความปลอดภัยในชีวิตและทรัพย์สิน	๒. ประชาชนในเขตเทศบาลตำบลคูระบุรีทั้งหมดมีความปลอดภัยในชีวิตและทรัพย์สิน	๑๐๐%	๓/๐%	๓/๕%	๘๐%	๘๕%	๑๐๐%
	๓. จำนวนกล้องวงจรปิด (CCTV) ที่ติดตั้งในเขตเทศบาลตำบลคูระบุรี	๓. ติดตั้งกล้องวงจรปิด (CCTV) เพื่อเฝ้าระวังกระบวนการที่เกี่ยวข้องกับยาเสพติดและดูแลความปลอดภัยในชีวิตและทรัพย์สินของประชาชน	๑๐๐%	๓/๐%	๓/๕%	๘๐%	๙๐%	๑๐๐%
	๔. ร้อยละของประชาชนที่ได้รับหลักประกันสุขภาพที่ครบถ้วน	๔. จัดวางระบบหลักประกันสุขภาพครบทุกเพศทุกวัย	๑๐๐%	๘๐%	๘๕%	๙๐%	๙๕%	๑๐๐%
	๕. ร้อยละของประชาชนที่มาใช้บริการสถานที่ออกกำลังกายครบวงจร	๕. มีศูนย์ฟิตเนสของเทศบาลตำบลคูระบุรีให้บริการประชาชน	๑๐๐%	๕๐%	๖๐%	๓/๐%	๙๐%	๑๐๐%

จุดมุ่งหมายเพื่อการ พัฒนาท้องถิ่น (Goals)	ตัวชี้วัด (KPIs)	ข้อมูลพื้นฐาน (Base Data)	เป้าหมาย (Targets)					
			ปี ๕๖-๖๐	ปี ๕๖	ปี ๕๗	ปี ๕๘	ปี ๕๙	ปี ๖๐
๒. ประชาชนมีการศึกษา อย่างทั่วถึงและก้าวหน้า เทคโนโลยี	๑. ร้อยละของความพร้อมใน การให้บริการการศึกษาระดับ ก่อนวัยเรียน	๑. มีศูนย์พัฒนาเด็กเล็กก่อน เกณฑ์ที่ได้มาตรฐาน	๑๐๐%	๘๐%	๘๕%	๙๐%	๙๕%	๑๐๐%
	๒. ร้อยละของความพร้อมใน การให้บริการการศึกษาระดับ ปฐมวัย	๒. มีโรงเรียนอนุบาลสังกัด เทศบาลตำบลคุระบุรี	๑๐๐%	๕๐%	๖๐%	๗๐%	๙๐%	๑๐๐%
	๓. ร้อยละของเยาวชนที่มี การศึกษาขั้นต่ำในภาคบังคับ	๓. เยาวชนในเขตเทศบาลตำบล คุระบุรีทั้งหมดต้องได้รับ การศึกษาขั้นต่ำภาคบังคับ	๑๐๐%	๘๐%	๘๕%	๙๐%	๙๕%	๑๐๐%
	๔. ร้อยละของประชาชนที่มี ช่องทางในการเรียนรู้ข่าวสาร ที่ทันสมัย	๔. ประชาชนมีช่องทางในการ เรียนรู้ข่าวสารที่ทันสมัยร้อยละ ๑๐๐ ของประชาชนทั้งหมด	๑๐๐%	๘๐%	๘๕%	๙๐%	๙๕%	๑๐๐%
	๕. ร้อยละของเยาวชนและ ประชาชนที่มีความรู้และ สามารถสื่อสารได้มากกว่า ๑ ภาษา	๕. เยาวชนและประชาชนมีความรู้ และสามารถสื่อสารได้มากกว่า ๑ ภาษา ไม่ต่ำกว่าร้อยละ ๘๐ ของ ประชากรทั้งหมด	๘๐%	๕๐%	๕๕%	๖๐%	๗๐%	๘๐%

จุดมุ่งหมายเพื่อการ พัฒนาท้องถิ่น (Goals)	ตัวชี้วัด (KPIs)	ข้อมูลพื้นฐาน (Base Data)	เป้าหมาย (Targets)					
			ปี ๕๖-๖๐	ปี ๕๖	ปี ๕๗	ปี ๕๘	ปี ๕๙	ปี ๖๐
๓. ประชาชนมีอาชีพที่พึ่ง ตนเองได้และมีรายได้ เพียงพอ	๑. ร้อยละของครัวเรือนที่นำ หลักปรัชญาเศรษฐกิจ พอเพียงมาประกอบอาชีพ	๑. ครัวเรือนในเขตเทศบาลตำบล คูระบุรีนำหลักปรัชญาเศรษฐกิจ พอเพียงมาประกอบอาชีพไม่น้อย กว่าร้อยละ ๘๐ ของทั้งหมด	๘๐%	๕๐%	๕๕%	๖๐%	๗๐%	๘๐%
	๒. ร้อยละของครัวเรือนในเขต เทศบาลที่ได้รับการอบรมด้าน อาชีพ	๒. ครัวเรือนในเขตเทศบาล ทั้งหมดได้รับการอบรมด้านอาชีพ	๑๐๐%	๘๐%	๘๕%	๙๐%	๙๕%	๑๐๐%
	๓. จำนวนประชาชนในวัย ทำงานที่ว่างงาน	๓. ประชาชนในวัยทำงาน มีงาน ทำและมีรายได้เพียงพอ	๑๐๐%	๘๐%	๘๕%	๙๐%	๙๕%	๑๐๐%
๔. ส่งเสริมกิจกรรม เกี่ยวกับการท่องเที่ยว	๑. ร้อยละของนักท่องเที่ยว ที่เข้ามาท่องเที่ยวในอำเภอ คูระบุรี	๑. การปรับปรุงศูนย์บริการการ ท่องเที่ยวเทศบาลตำบลคูระบุรีให้ ได้มาตรฐานทางด้านการ ให้บริการสูงสุด	๑๐๐%	๘๐%	๘๕%	๙๐%	๙๕%	๑๐๐%
	๒. ร้อยละของนักท่องเที่ยวที่ ประทับใจในการให้บริการด้าน การท่องเที่ยว	๒. นักท่องเที่ยวมีความประทับใจ ต่อการให้บริการด้านการ ท่องเที่ยว ร้อยละ ๑๐๐ ของ นักท่องเที่ยวทั้งหมด	๑๐๐%	๘๐%	๘๕%	๙๐%	๙๕%	๑๐๐%

จุดมุ่งหมายเพื่อการ พัฒนาท้องถิ่น (Goals)	ตัวชี้วัด (KPIs)	ข้อมูลพื้นฐาน (Base Data)	เป้าหมาย (Targets)					
			ปี ๕๖-๖๐	ปี ๕๖	ปี ๕๗	ปี ๕๘	ปี ๕๙	ปี ๖๐
	๓. ร้อยละของการเพิ่ม ช่องทางในการประชาสัมพันธ์ แหล่งท่องเที่ยวอำเภอกระบุรี	๓. จัดทำฐานข้อมูล (แผนที่) ประชาสัมพันธ์แหล่งท่องเที่ยว อำเภอกระบุรีอย่างทั่วถึง	๑๐๐%	๘๐%	๘๕%	๙๐%	๙๕%	๑๐๐%
๕. สิ่งแวดล้อมที่ดี มีทรัพยากรธรรมชาติ เพียงพอต่อการดำรงชีวิต	๑. จำนวนครัวเรือนที่มีการ กำจัดขยะอย่างถูกสุขลักษณะ	๑. มีศูนย์กำจัดขยะรวมอำเภอ กระบุรีที่ได้มาตรฐาน	๑๐๐%	๗๐%	๗๕%	๘๐%	๙๐%	๑๐๐%
	๒. ร้อยละของครัวเรือนที่มี การบำบัดน้ำเสียของชุมชน	๒. มีระบบบำบัดน้ำเสียชุมชนที่ได้ มาตรฐาน	๑๐๐%	๕๐%	๖๐%	๗๐%	๘๐%	๑๐๐%
	๓. การจัดภูมิทัศน์ของชุมชน ให้เกิดความสวยงามและเป็น ระเบียบ	๓. ภูมิทัศน์ในเขตเทศบาลตำบล กระบุรีมีความสวยงามและเป็น ระเบียบเรียบร้อยตลอดแนวเขต เทศบาล	๑๐๐%	๘๐%	๘๕%	๙๐%	๙๕%	๑๐๐%
	๔. ร้อยละของพื้นที่สีเขียวที่ เพิ่มขึ้นในเขตเทศบาลตำบล กระบุรี	๔. มีพื้นที่สีเขียวในเขตเทศบาล ตำบลกระบุรีเพิ่มขึ้นเต็มพื้นที่	๑๐๐%	๘๐%	๘๕%	๙๐%	๙๕%	๑๐๐%
๖. มีระบบการบริหาร จัดการที่ดีและการมีส่วนร่วม ของประชาชนในการ พัฒนาท้องถิ่น	๑. ร้อยละของประชาชนที่ ได้รับการบริการที่ดีจาก เทศบาลตำบลกระบุรี	๑. ประชาชนมีความพึงพอใจต่อ การให้บริการของเทศบาล ตำบลกระบุรี	๑๐๐%	๘๐%	๘๕%	๙๐%	๙๕%	๑๐๐%

จุดมุ่งหมายเพื่อการ พัฒนาท้องถิ่น (Goals)	ตัวชี้วัด (KPIs)	ข้อมูลพื้นฐาน (Base Data)	เป้าหมาย (Targets)					
			ปี ๕๖-๖๐	ปี ๕๖	ปี ๕๗	ปี ๕๘	ปี ๕๙	ปี ๖๐
	๒. ร้อยละของครัวเรือนที่มี ส่วนร่วมกับเทศบาลตำบล คุระบุรี	๒. ประชาชนในเขตเทศบาล ทั้งหมดมีส่วนร่วมกับเทศบาลใน การพัฒนาท้องถิ่น	๑๐๐%	๘๐%	๘๕%	๙๐%	๙๕%	๑๐๐%
	๓. ร้อยละของประชาชนที่มี ความรู้ความเข้าใจในการ ปกครองระบอบประชาธิปไตย	๓. ประชาชนส่วนใหญ่มีความรู้ ความเข้าใจในการปกครอง ระบอบประชาธิปไตย	๑๐๐%	๗๐%	๗๕%	๘๐%	๘๐%	๑๐๐%
	๔. ร้อยละของผู้บริหาร สมาชิกสภาเทศบาล พนักงาน เทศบาล และลูกจ้างที่ได้รับ การพัฒนาศักยภาพ	๔. พนักงานเทศบาลและลูกจ้าง ได้รับการฝึกอบรมและทัศนศึกษา ดูงาน ปีละ ๑ ครั้ง	๑๐๐%	๘๐%	๘๕%	๙๐%	๙๕%	๑๐๐%
	๕. เครื่องมือเครื่องใช้และ สถานที่ปฏิบัติงานที่ได้ มาตรฐาน	๕. มีสำนักงานเทศบาลตำบล คุระบุรีแห่งใหม่ที่มีเครื่องมือ เครื่องใช้ในการปฏิบัติงานที่ ทันสมัยและเพียงพอ	๑๐๐%	๘๐%	๘๕%	๙๐%	๙๕%	๑๐๐%
	๖. ร้อยละของการนำหลัก ธรรมาภิบาลมาพัฒนาองค์กร และระบบบริการสาธารณะ	๖. เทศบาลตำบลคุระบุรีใช้หลัก ธรรมาภิบาลในการพัฒนาองค์กร และระบบบริการสาธารณะ	๑๐๐%	๘๐%	๘๕%	๙๐%	๙๕%	๑๐๐%

จุดมุ่งหมายเพื่อการ พัฒนาท้องถิ่น (Goals)	ตัวชี้วัด (KPIs)	ข้อมูลพื้นฐาน (Base Data)	เป้าหมาย (Targets)					
			ปี ๕๖-๖๐	ปี ๕๖	ปี ๕๗	ปี ๕๘	ปี ๕๙	ปี ๖๐
	๓. ร้อยละของประชาชนที่มา ใช้บริการสถานธนาบาลของ เทศบาลตำบลคุระบุรี	๓. มีการจัดตั้งสถานธนาบาล ของเทศบาลตำบลคุระบุรี	๑๐๐%	๖๐%	๓๐%	๘๐%	๙๐%	๑๐๐%
๓. การให้บริการด้าน โครงสร้างพื้นฐาน สาธารณูปโภค สาธารณูปการที่เพียงพอ และทั่วถึง	๑. ร้อยละของประชาชนที่มี การคมนาคม สะดวก รวดเร็ว	๑. ประชาชนมีการคมนาคมที่ สะดวก รวดเร็ว ร้อยละ ๑๐๐ ของประชากรทั้งหมด	๑๐๐%	๘๐%	๘๕%	๙๐%	๙๕%	๑๐๐%
	๒. ร้อยละของครัวเรือนที่มีน้ำ สะอาดสำหรับอุปโภค-บริโภค	๒. ครัวเรือนที่มีน้ำสะอาด อุปโภค-บริโภค มีร้อยละ ๑๐๐ ของครัวเรือนทั้งหมด	๑๐๐%	๘๐%	๘๕%	๙๐%	๙๕%	๑๐๐%
	๓. ร้อยละของครัวเรือนที่มี ไฟฟ้าสาธารณะใช้	๓. ครัวเรือนที่มีไฟฟ้าสาธารณะ ใช้อย่างเพียงพอและทั่วถึง มีร้อย ละ ๑๐๐ ของครัวเรือนทั้งหมด	๑๐๐%	๘๐%	๘๕%	๙๐%	๙๕%	๑๐๐%
	๔. ร้อยละของประชาชนที่มี ความปลอดภัยในการสัญจร บนท้องถนน	๔. เพิ่มช่องทางการขยายถนน สี่เลนและเกาะกลางถนนพร้อม สัญญาณไฟจราจร	๑๐๐%	๕๐%	๖๐%	๘๐%	๙๐%	๑๐๐%

ส่วนที่ ๕

ยุทธศาสตร์และแนวทางการพัฒนาท้องถิ่น

ยุทธศาสตร์การพัฒนา	แนวทางการพัฒนาท้องถิ่น	หน่วยงานที่รับผิดชอบ
๑. ยุทธศาสตร์การพัฒนาด้านสังคมและส่งเสริมคุณภาพชีวิต	๑.๑ สนับสนุนการป้องกัน และแก้ไขปัญหาเสพติดในชุมชน ๑.๒ ส่งเสริม สนับสนุน การกีฬาและนันทนาการ ๑.๓ จัดวางระบบหลักประกันสุขภาพทุกเพศทุกวัย ส่งเสริม สนับสนุนการบริการสาธารณสุขให้มีประสิทธิภาพ ทัวถึง ๑.๔ ส่งเสริม สนับสนุนการป้องกัน และบรรเทาสาธารณภัย รวมทั้งการรักษาความปลอดภัยในชีวิตและทรัพย์สิน	สำนักปลัดเทศบาล กองการศึกษา กองสาธารณสุข สำนักปลัดเทศบาล
๒. ยุทธศาสตร์การพัฒนาทางการศึกษา ศาสนา และศิลปวัฒนธรรม	๒.๑ ส่งเสริม สนับสนุนการศึกษา และพัฒนาการเรียนรู้ตามความจำเป็นแก่เด็กและเยาวชน ๒.๒ ส่งเสริม สนับสนุนกิจกรรมทางการศาสนา ๒.๓ อนุรักษ์และปลูกฝังค่านิยมเกี่ยวกับศิลปวัฒนธรรม ประเพณี จริยธรรม คุณธรรม และภูมิปัญญาท้องถิ่น	กองการศึกษา กองการศึกษา กองการศึกษา
๓. ยุทธศาสตร์การพัฒนาด้านเศรษฐกิจและการท่องเที่ยว	๓.๑ ส่งเสริม สนับสนุนการประกอบอาชีพ การแก้ไขปัญหาความยากจน และพัฒนาผลผลิตทางการเกษตรตามแนวทางปรัชญาเศรษฐกิจพอเพียง ๓.๒ พัฒนา ประชาสัมพันธ์ ส่งเสริมและฟื้นฟูแหล่งท่องเที่ยว ๓.๓ พัฒนาการสร้างมูลค่าเพิ่มจากการท่องเที่ยว ๓.๔ ส่งเสริม และสร้างจิตสำนึกในการอนุรักษ์ทรัพยากรการท่องเที่ยว	สำนักปลัดเทศบาล สำนักปลัดเทศบาล สำนักปลัดเทศบาล สำนักปลัดเทศบาล

ยุทธศาสตร์การพัฒนา	แนวทางการพัฒนาท้องถิ่น	หน่วยงานที่รับผิดชอบ
๔. ยุทธศาสตร์การพัฒนาด้าน ทรัพยากรธรรมชาติและสิ่งแวดล้อม	๔.๑ ส่งเสริม สนับสนุนให้ความรู้ และสร้างจิตสำนึกในการดูแลรักษาสิ่งแวดล้อม ๔.๒ ส่งเสริม สนับสนุนการอนุรักษ์ ฟื้นฟูทรัพยากรธรรมชาติและสิ่งแวดล้อม ๔.๓ เพิ่มประสิทธิภาพในการจัดการมูลฝอยและสิ่งปฏิกูล รวมถึงการจัดการระบบบำบัดน้ำเสีย	กองสาธารณสุข กองสาธารณสุข กองสาธารณสุข
๕. ยุทธศาสตร์การพัฒนาด้านการบริหาร การเมืองและการปกครอง	๕.๑ เพิ่มประสิทธิภาพระบบการบริหารจัดการที่ดีตามหลักธรรมาภิบาล ๕.๒ เพิ่มประสิทธิภาพบุคลากร การบริหารงานบุคคล พัฒนาปรับปรุงเครื่องมือเครื่องใช้และสถานที่ปฏิบัติงานของเทศบาลตำบลคูระบุรี ๕.๓ ส่งเสริมความรู้ ความเข้าใจเกี่ยวกับประชาธิปไตย และสิทธิเสรีภาพประชาชน ๕.๔ ปรับปรุงและพัฒนาการจัดเก็บรายได้ รวมทั้งเพิ่มช่องทางในการรับรู้ข้อมูลข่าวสารให้แก่ประชาชน	สำนักปลัดเทศบาล สำนักปลัดเทศบาล สำนักปลัดเทศบาล กองคลัง, สำนักปลัดเทศบาล
๖. ยุทธศาสตร์การพัฒนาด้านบริการสาธารณะ และโครงสร้างพื้นฐาน	๖.๑ ก่อสร้าง ซ่อมแซม ปรับปรุง บำรุงรักษาถนน สะพาน ท่าเทียบเรือ และ โครงสร้างพื้นฐานที่จำเป็น ๖.๒ ก่อสร้างและปรับปรุงระบบประปา ๖.๓ ขยายเขตไฟฟ้าสาธารณะ ๖.๔ พัฒนาระบบจราจร	กองช่าง กองช่าง, กองการประปา กองช่าง กองช่าง

ส่วนที่ ๖

การนำแผนยุทธศาสตร์การพัฒนาท้องถิ่นไปสู่การปฏิบัติ และการติดตามประเมินผล

องค์ประกอบ ประกอบด้วย การติดตามและประเมินผลแผนพัฒนาสามปี ดังนี้

องค์กรรับผิดชอบในการติดตามและประเมินผล

ระเบียบกระทรวงมหาดไทย ว่าด้วยการจัดทำแผนพัฒนาขององค์กรปกครองส่วนท้องถิ่น พ.ศ. ๒๕๔๘ หมวด ๖ กำหนดการติดตามและประเมินผลแผนพัฒนา ไว้ดังนี้

ข้อ ๒๘ ให้ผู้บริหารท้องถิ่นแต่งตั้งคณะกรรมการติดตามและประเมินผลแผนพัฒนาท้องถิ่น ประกอบด้วย

- (๑) สมาชิกสภาท้องถิ่นที่สภาท้องถิ่นคัดเลือกจำนวนสามคน
- (๒) ผู้แทนประชาคมท้องถิ่นที่ประชาคมท้องถิ่นคัดเลือกจำนวนสองคน
- (๓) ผู้แทนหน่วยงานที่เกี่ยวข้องที่ผู้บริหารท้องถิ่นคัดเลือกจำนวนสองคน
- (๔) หัวหน้าส่วนการบริหารที่คัดเลือกกันเองจำนวนสองคน
- (๕) ผู้ทรงคุณวุฒิที่ผู้บริหารท้องถิ่นคัดเลือกจำนวนสองคน

โดยให้คณะกรรมการเลือกกรรมการหนึ่งคนทำหน้าที่ประธานคณะกรรมการ และกรรมการอีกหนึ่งคนทำหน้าที่เลขานุการของคณะกรรมการ คณะกรรมการติดตามและประเมินผลแผนพัฒนา มีวาระอยู่ในตำแหน่งคราวละสองปี และอาจได้รับการคัดเลือกอีกได้

การกำหนดวิธีการติดตามและประเมินผล

เป็นการแสดงถึงวิธีการติดตาม และประเมินผลโครงการ โดยการกำหนดรูปแบบที่จะใช้ในการติดตาม และประเมินผลเพื่อตรวจสอบว่าการดำเนินกิจกรรมตามโครงการอยู่ภายใต้ระยะเวลา และงบประมาณที่กำหนดไว้หรือไม่ และผลของการดำเนินโครงการ บรรลุวัตถุประสงค์ที่ได้วางไว้หรือไม่ ทั้งนี้การติดตามเป็นการตรวจสอบในระหว่างการดำเนินกิจกรรมตามโครงการในขณะที่การประเมินผลเป็นการตรวจสอบผลที่เกิดขึ้นจริงเมื่อดำเนินโครงการแล้วเสร็จเปรียบเทียบกับวัตถุประสงค์ที่ตั้งไว้

การกำหนดช่วงเวลาในการติดตามและประเมินผล

คณะกรรมการติดตามและประเมินผลผลกำหนดช่วงเวลาในการติดตามและประเมินผลโครงการโดยการคำนึงถึงความเหมาะสมของแต่ละโครงการ ทั้งนี้ควรกำหนดช่วงเวลาในการติดตามและประเมินผลอย่างน้อยโครงการละ ๑ ครั้ง และประเมินผลโครงการในภาพรวมอย่างน้อยปีละ ๑ ครั้ง แล้วรายงานผลและเสนอความเห็น ซึ่งได้จากการติดตามและประเมินผลแผนพัฒนาต่อผู้บริหารท้องถิ่น เพื่อให้ผู้บริหารท้องถิ่นเสนอต่อสภาท้องถิ่น คณะกรรมการพัฒนาท้องถิ่น และประกาศผลการติดตามและประเมินผลแผนพัฒนาให้ประชาชนในท้องถิ่นทราบ โดยทั่วกันอย่างน้อยปีละ ๑ ครั้ง ภายในเดือนธันวาคมของทุกปี



ประกาศเทศบาลตำบลคูระบุรี

เรื่อง ประกาศใช้แผนยุทธศาสตร์การพัฒนาเทศบาลตำบลคูระบุรี (พ.ศ. ๒๕๕๖-๒๕๖๐)

.....

ตามระเบียบกระทรวงมหาดไทย ว่าด้วยการจัดทำแผนพัฒนาขององค์กรปกครองส่วนท้องถิ่น พ.ศ. ๒๕๔๘ ข้อ ๑๖ ได้กำหนดให้องค์กรปกครองส่วนท้องถิ่น จัดทำแผนยุทธศาสตร์การพัฒนา เพื่อใช้ประกอบการในการกำหนดทิศทางการพัฒนาที่นำไปสู่การแก้ไขปัญหา และตอบสนองความต้องการของประชาชนในท้องถิ่น และ เพื่อให้การพัฒนามีเป้าหมายที่ชัดเจนและมีความสอดคล้องกับศักยภาพของท้องถิ่น

บัดนี้ เทศบาลตำบลคูระบุรี ได้ดำเนินการจัดทำแผนยุทธศาสตร์การพัฒนาเทศบาลตำบลคูระบุรี (พ.ศ. ๒๕๕๖-๒๕๖๐) โดยได้ดำเนินการตามขั้นตอนและระเบียบกระทรวงมหาดไทยว่าด้วยการจัดทำแผนพัฒนาขององค์กรปกครองส่วนท้องถิ่น พ.ศ. ๒๕๔๘ เป็นที่เรียบร้อยแล้ว เพื่อให้การปฏิบัติเป็นไปตามระเบียบฯ จึงขอประกาศใช้แผนยุทธศาสตร์การพัฒนาเทศบาลตำบลคูระบุรี (พ.ศ. ๒๕๕๖-๒๕๖๐) ตั้งแต่วันที่นี้เป็นต้นไป

จึงประกาศให้ทราบโดยทั่วกัน

ประกาศ ณ วันที่ ๒๙ มีนาคม พ.ศ. ๒๕๕๕

สาโรจน์ จันท์แก้ว

(นายสาโรจน์ จันท์แก้ว)

นายกเทศมนตรีตำบลคูระบุรี