



# คู่มือ

## การบริหารกิจการประปา



กองการประปา

เทศบาลตำบลคูระบุรี อำเภอคูระบุรี จังหวัดพังงา

[www.kuraburit.go.th](http://www.kuraburit.go.th)

สารบัญ

บทที่ ๑	<b>ความหมาย องค์ประกอบและรูปแบบของการบริหารกิจการประปา</b>	
	λ ความหมายการบริหารกิจการประปา	๒
	λ องค์ประกอบในการบริหารกิจการประปา	๒
	λ การจัดการ	๒
	λ วัตถุประสงค์การบริหารกิจการประปา	๓
	λ รูปแบบการบริหารกิจการประปา	๓
บทที่ ๒	<b>การเตรียมชุมชน ก่อนการก่อสร้างระบบประปา</b>	
	λ การเตรียมชุมชนคืออะไร	๖
	λ เตรียมชุมชนเพื่ออะไร	๖
	λ ใครบ้างที่ต้องมาช่วยกัน	๖
	λ ขั้นตอนการเตรียมชุมชน	๗
	λ ประชุมชี้แจงอะไรบ้าง	๘
	λ ประชาชนจะมีส่วนร่วมอย่างไร	๘
บทที่ ๓	<b>การเก็บเงินค่าน้ำประปา</b>	
	λ รูปแบบการเก็บเงินค่าน้ำประปา	๑๑
บทที่ ๔	<b>ปัญหา อุปสรรค และแนวทางแก้ไข</b>	๑๒
บทที่ ๕	<b>การวิเคราะห์สถานการณ์ของการบริหารกิจการประปา</b>	
	λ การกำหนดอัตราค่าน้ำ	๑๔
	λ การจัดทำบัญชี	๑๔
	λ การตรวจสอบบัญชีรายรับรายจ่าย	๑๕
	λ การปรับปรุงกฎระเบียบข้อบังคับ	๑๕
<b>ภาคผนวก</b>		
	λ ตัวอย่างกฎระเบียบ ข้อบังคับว่าด้วยการบริหารกิจการประปาเทศบาลฯ	๑๗
	λ ตัวอย่างแบบขอรับบริการ	๒๖
	λ ตัวอย่างใบเสร็จรับเงิน	๒๘
	λ ตัวอย่างบันทึกการจดมาตรวัดน้ำและค่าน้ำประปา	๒๙
	λ แนวทางการปฏิบัติงานเกี่ยวกับการประปา	๓๐

## คำนำ

ระบบประปาเป็นระบบสาธารณูปโภคพื้นฐานที่มีผู้เกี่ยวข้องหลายฝ่ายทั้งผู้ผลิต ผู้บริโภค และผู้เกี่ยวข้องอื่น ๆ เพื่อให้ประชาชนในท้องถิ่นได้มีน้ำประปาที่มีคุณภาพดีใช้บริโภคและอุปโภคได้อย่างเพียงพอและทั่วถึง

การบริหารกิจการประปาให้บรรลุผลสำเร็จได้นั้น ไม่เพียงแต่มีโครงสร้างระบบประปาที่ดีเท่านั้น แต่สิ่งสำคัญคือต้องมีการบริหารจัดการที่ดีด้วย การบริหารจัดการระบบประปาให้มีประสิทธิภาพนั้น จะต้องดำเนินการไปอย่างมีระบบ กล่าวคือ มีการบริหารงานบุคคล การผลิต การจำหน่ายน้ำประปา และการให้บริการด้านอื่น ๆ โดยให้ผู้เกี่ยวข้องทุกฝ่าย ได้เข้ามามีส่วนร่วมในการบริหารกิจการประปา เพื่อให้ประปามีผลประกอบการที่ดี สามารถดำรงอยู่ได้อย่างยั่งยืน

คู่มือเล่มนี้ รวบรวมความรู้ ความเข้าใจเกี่ยวกับการบริหารจัดการระบบประปา เพื่อประกอบเป็นแนวทางในการบริหารกิจการประปาโดยองค์กรปกครองส่วนท้องถิ่นหรือชุมชน อันจะเป็นผลให้กับประชาชน ได้มีน้ำประปาที่สะอาด มีคุณภาพดี เพื่อใช้ในการอุปโภค บริโภค ต่อไป

กองการประปา

เทศบาลตำบลคูระบุรี

อำเภอคูระบุรี จังหวัดพังงา

## บทที่ ๑

### ความหมาย องค์ประกอบและรูปแบบของการบริหารกิจการประปา

#### ๑. ความหมายการบริหารกิจการประปา

คือ การดำเนินงานให้ระบบประปา สามารถบริการน้ำสะอาดให้แก่ชุมชนได้อย่างทั่วถึง เพียงพอต่อเนื่องตลอด ๒๔ ชั่วโมง และมีผลประกอบการให้สามารถดำเนินกิจการได้อย่างยั่งยืน

การบริหารกิจการประปา เริ่มจากการควบคุมการผลิตน้ำประปา ให้มีคุณภาพดีและ ปริมาณเพียงพอต่อเนื่องตลอด ๒๔ ชั่วโมง และสามารถดำเนินการจำหน่ายน้ำประปาให้มีรายได้ เพียงพอต่อการดำเนินงานกิจการประปา ตลอดจนมีการควบคุมรายได้ รายจ่ายของการประปาอย่าง รัดกุม สามารถตรวจสอบได้อย่างโปร่งใส

#### ๒. องค์ประกอบในการบริหารกิจการประปา

๒.๑ คน หมายถึง ผู้ใช้น้ำ ผู้บริหาร รองผู้บริหาร สมาชิกสภาท้องถิ่น ผู้อำนวยการกอง ผู้ผลิต ผู้ใช้น้ำ และบุคคลที่เกี่ยวข้อง มีกิจกรรมที่ต้องดำเนินการ เช่น

λ การเลือกผู้ควบคุมการผลิต ที่มีความรับผิดชอบในการผลิตน้ำประปาให้สะอาด มีปริมาณเพียงพอตลอด ๒๔ ชั่วโมง

λ ผู้ใช้น้ำ ต้องปฏิบัติตามระเบียบ

๒.๒ เงิน หมายถึง เงินงบประมาณ รายรับ-รายจ่าย ประกอบด้วย

λ การจัดเก็บและใช้เงิน เพื่อดำเนินการ ด้านรายรับรายจ่ายให้สำเร็จตามวัตถุประสงค์

λ มีการจัดทำบัญชี เพื่อให้ทราบข้อมูลรายรับรายจ่าย สำหรับการตรวจสอบ การทำงานงบประมาณ

๒.๓ วัสดุอุปกรณ์ หมายถึง ระบบประปา อุปกรณ์ประปา สารเคมี อุปกรณ์สำนักงาน ประกอบด้วย

λ ระบบประปา มีสภาพพร้อมใช้งาน สะอาด ปลอดภัยในการทำงาน

λ สารเคมีในการผลิตน้ำประปา การจัดเก็บ การสั่งซื้อ ให้มีปริมาณเพียงพอ

λ อุปกรณ์ประปา ครบถ้วน สภาพดี พร้อมใช้งาน

λ อุปกรณ์สำนักงาน สามารถอำนวยความสะดวกในการทำงาน

๓. การจัดการ หมายถึง การดำเนินงานให้ คน เงิน วัสดุสิ่งของ เป็นไปตามเป้าหมายและ วัตถุประสงค์ที่ตั้งไว้อย่างเหมาะสม ประกอบด้วย

๓.๑ การทำงานเป็นทีมเพื่อระดมสมอง การร่วมกันทำงาน ในการบริหารกิจการประปา

๓.๒ การวางแผนและใช้กฎระเบียบ ข้อบังคับ วิธีการดำเนินงาน

๓.๓ การบริหารงานและพัฒนาบุคลากร

#### ๔. วัตถุประสงค์การบริหารกิจการประปา

- ๔.๑ สามารถบริการน้ำสะอาดให้แก่ชุมชนได้อย่างทั่วถึง เพียงพอต่อเนื่องตลอด ๒๔ ชั่วโมง
- ๔.๒ สามารถมีรายได้สำหรับใช้บำรุงรักษา ซ่อมแซมและขยายระบบประปา เพื่อให้สามารถใช้งานได้ดีตลอดไป
- ๔.๓ สามารถบริหารจัดการกิจการประปาและแก้ไขปัญหาได้ทันเหตุการณ์และเหมาะสม

#### ๕. รูปแบบการบริหารกิจการประปา

จากการที่ประชาชน มีความต้องการน้ำสะอาดสำหรับใช้ในการอุปโภคบริโภค เพื่อการดำรงชีวิตประจำวัน เทศบาลตำบลคุระบุรีได้สนับสนุนการก่อสร้างระบบประปาให้ชุมชน เพื่อยกระดับชีวิตความเป็นอยู่ ให้คุณภาพชีวิตที่ดีขึ้น เมื่อชุมชนได้รับบริการน้ำประปา เทศบาลตำบลคุระบุรีจึงมีความจำเป็นต้องดำเนินการบริหารกิจการประปา เพื่อให้บริการน้ำสะอาดแก่ท้องถิ่นอย่างยั่งยืน ซึ่งรูปแบบการบริหารระบบประปาที่ดีควรพิจารณาถึงความเหมาะสมของสภาพท้องถิ่นในด้านเศรษฐกิจ สังคม วัฒนธรรมและความพร้อมของชุมชนเพื่อให้สามารถดำเนินกิจการประปาได้อย่างยั่งยืน ดังนี้

##### ๕.๑ การบริหารโดยองค์กรปกครองส่วนท้องถิ่น

เมื่อมีการจัดตั้งองค์กรปกครองส่วนท้องถิ่นขึ้นมาใหม่ ซึ่งมีหน้าที่สำคัญอย่างหนึ่ง คือ การจัดให้มีน้ำเพื่ออุปโภคบริโภคและการเกษตร ประกอบกับในปี พ.ศ. ๒๕๔๒ มีพระราชบัญญัติกำหนดแผนและขั้นตอนการกระจายอำนาจให้องค์กรปกครองส่วนท้องถิ่นมีภารกิจในการจัดให้มีน้ำสะอาดเพื่อการอุปโภคบริโภคแก่ประชาชน ดังนั้น องค์กรปกครองส่วนท้องถิ่นจึงต้องทำหน้าที่ในการบริหารจัดการประปา เช่น

##### รูปแบบที่บริหารเอง (โดยท้องถิ่น)

เป็นการบริหารที่องค์กรปกครองส่วนท้องถิ่นเป็นผู้บริหารกิจการเองทั้งหมด ทั้งในด้านบุคลากร ด้านการเงิน ด้านวัสดุอุปกรณ์ และด้านการดำเนินการ เช่น คัดเลือกและจ้างผู้ควบคุมการผลิตน้ำประปา จัดทำงบประมาณเพื่อใช้ในกิจการระบบประปา จัดทำบัญชีรายรับ-รายจ่าย กำหนดกฎหมายระเบียบข้อบังคับ เป็นต้น

##### ข้อดี

- λ มีขั้นตอนการดำเนินงานที่เป็นระบบ มีการตรวจสอบที่ดี และการเก็บหลักฐานครบถ้วน
- λ มีงบประมาณสนับสนุน
- λ สามารถเลือกสรรและจ้างผู้ควบคุมการผลิตน้ำประปาได้เหมาะสมกับหน้าที่และให้ค่าตอบแทนได้ด้วยอัตราสูง
- λ สามารถควบคุมคุณภาพน้ำประปาที่ผลิตได้ดีขึ้น

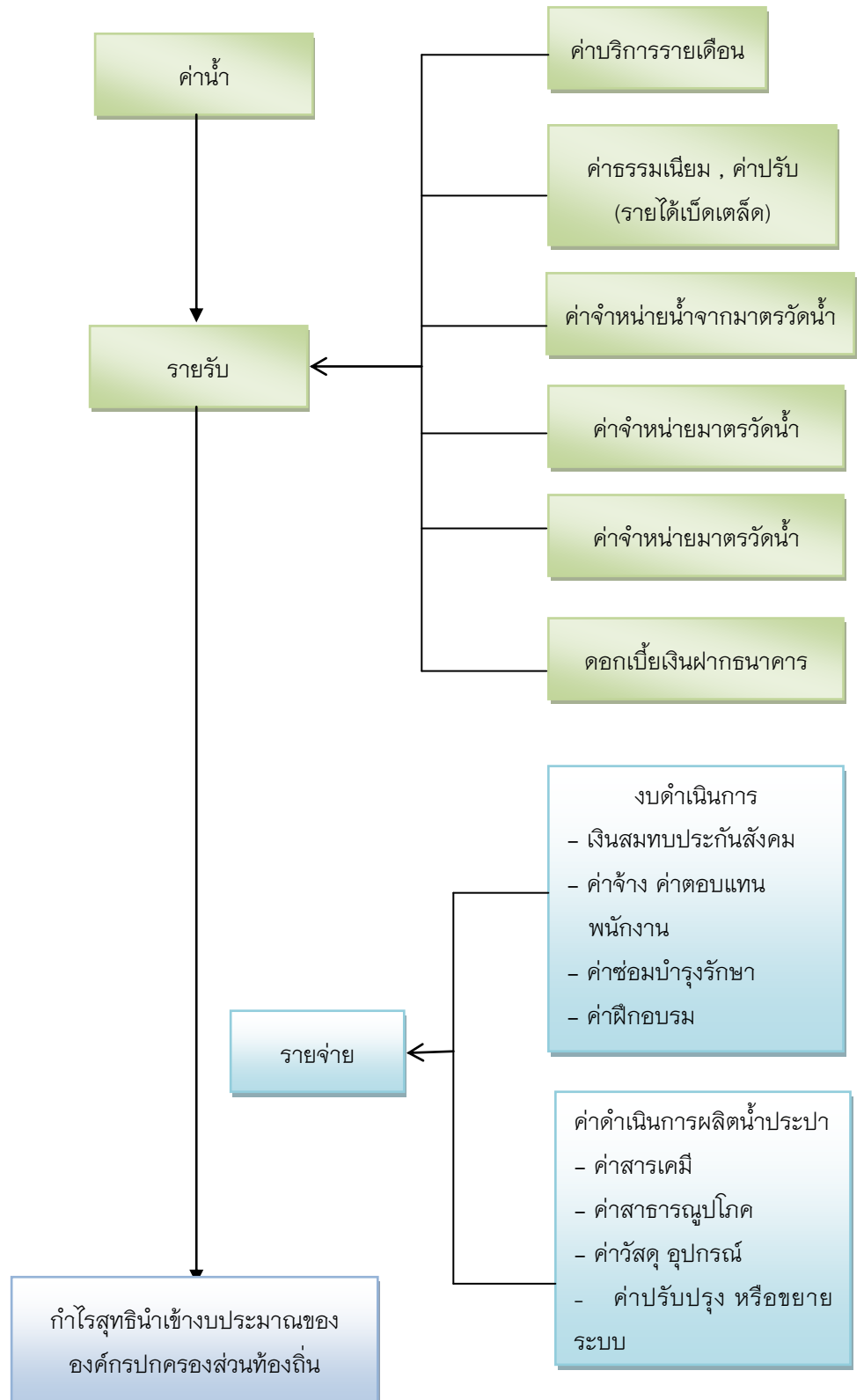
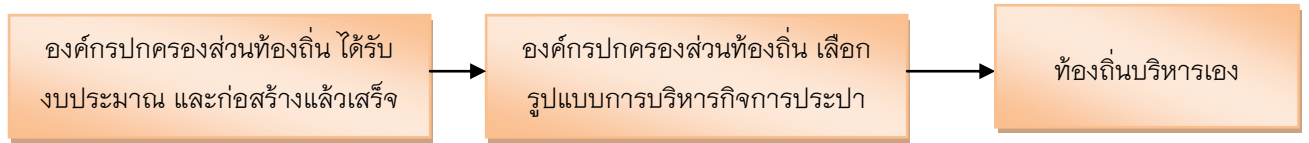
##### ข้อเสีย

λ ขาดการมีส่วนร่วมของประชาชนในการบริหารงานโดยตรง

λ อาจเกิดความล่าช้าเนื่องจากระบบของราชการ

λ ค่าใช้จ่ายในการบริหารจัดการสูงขึ้น อาจส่งผลให้ค่าน้ำประปาสูงขึ้นกว่ารูปแบบที่บริหารโดยคณะกรรมการบริหารกิจการประปา

## แนวทางการบริหารจัดการประปาโดยองค์กรปกครองส่วนท้องถิ่น



## บทที่ ๒

### การเตรียมชุมชน ก่อนการก่อสร้างระบบประปา

การบริหารกิจการประปา ที่ประสบผลสำเร็จอย่างมีประสิทธิภาพสูงนั้น การเตรียมชุมชน เป็นปัจจัยหนึ่งที่มีความสำคัญเป็นอย่างมาก ส่งผลให้การดำเนินงานราบรื่น ไม่มีปัญหาความไม่เข้าใจ ของประชาชน และยอมรับบทบาทหน้าที่ของตนเองในการมีส่วนร่วมรับผิดชอบกิจการประปา

#### การเตรียมชุมชนคืออะไร

การเตรียมชุมชน เป็นการเตรียมความพร้อมของประชาชน หน่วยงานส่วนท้องถิ่น และ หน่วยงานที่เกี่ยวข้อง ก่อนเริ่มดำเนินการก่อสร้างระบบประปา

#### เตรียมชุมชนเพื่ออะไร

๑. เพื่อให้ประชาชน องค์กรปกครองส่วนท้องถิ่น และหน่วยงานที่เกี่ยวข้อง ได้มีโอกาสมา ประชุมร่วมกันเพื่อปรึกษาหารือ
๒. เพื่อให้ประชาชน ได้แสดงความคิดเห็นเพื่อกำหนดทิศทางของการบริการ
๓. เพื่อให้ประชาชนเข้าใจว่าต้องมีส่วนร่วมในการดำเนินกิจการประปา เช่น ต้องยอมรับว่าจะ ต้องการก่อสร้าง การวางท่อ อาจทำให้การคมนาคมไม่สะดวกจากการก่อสร้าง
๔. เพื่อให้ประชาชนเข้าใจว่าต้องมีค่าใช้จ่ายในการที่จะได้ใช้น้ำประปา เช่น ค่ามาตรวัดน้ำ ค่า น้ำประปา ค่าเดินท่อภายในบ้าน ค่าบริการรายเดือน และค่าใช้จ่ายอื่น ๆ
๕. เพื่อให้ประชาชนมีส่วนร่วมในการร่างกฎระเบียบ ข้อบังคับ ซึ่งจะก่อให้เกิดการยอมรับและ การปฏิบัติตาม
๖. เพื่อให้การบริหารกิจการประปาประสบผลสำเร็จ ตั้งแต่การก่อสร้างระบบประปา จนกระทั่ง ประชาชนได้รับการบริการน้ำสะอาดสำหรับการอุปโภคบริโภค

#### ใครบ้างที่ต้องมาช่วยกัน

ผู้ที่เข้ามาช่วยเตรียมชุมชน คือ ผู้ที่มีส่วนได้ส่วนเสียทั้งหลาย เช่น

↳ ประชาชนผู้ใช้น้ำ

↳ ผู้นำชุมชน

↳ การประปาส่วนภูมิภาค

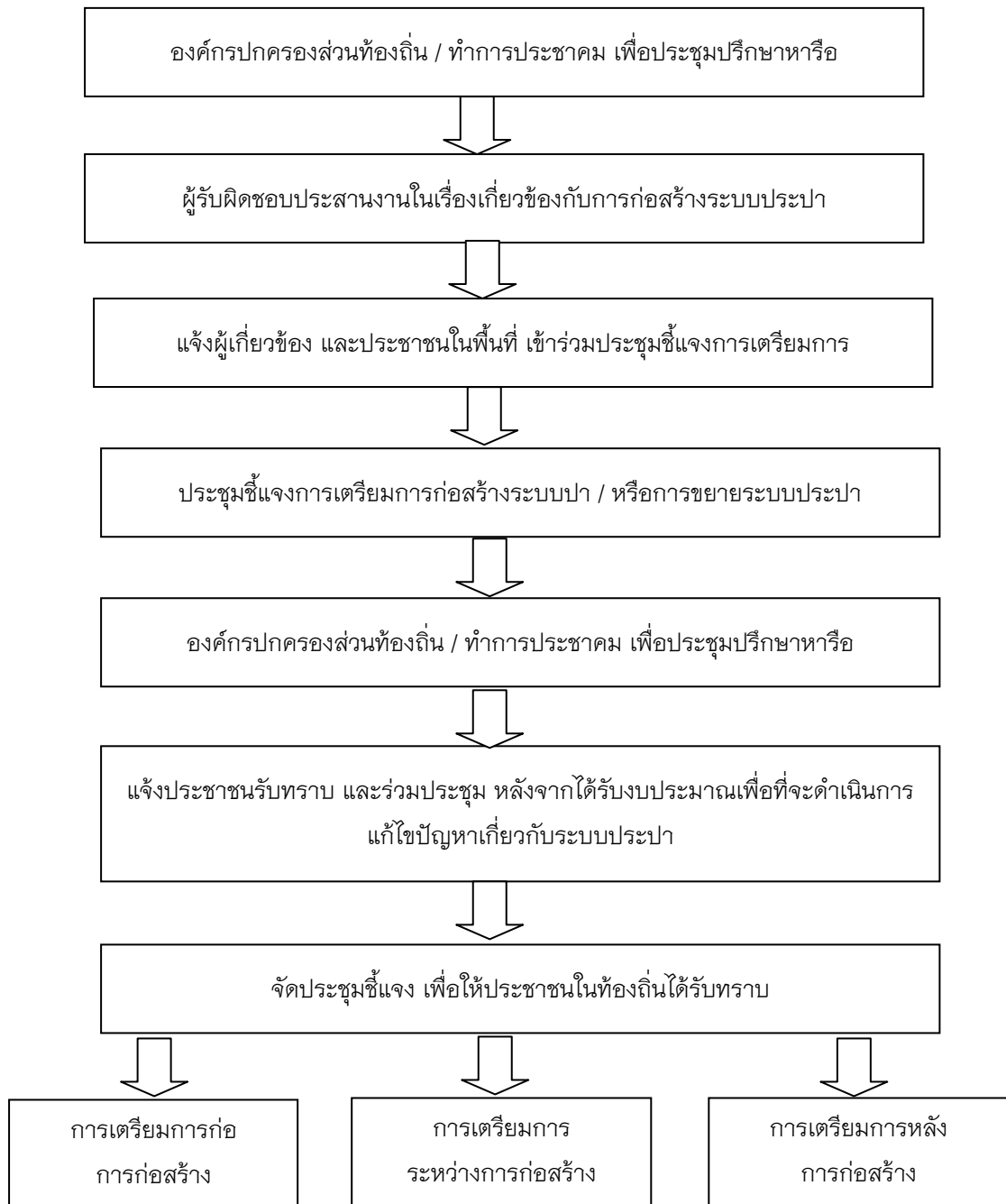
↳ องค์กรปกครองส่วนท้องถิ่น

↳ หน่วยงานของรัฐที่เกี่ยวข้อง เช่น กรมทรัพยากรน้ำ

↳ ผู้เกี่ยวข้องอื่น ๆ



## ๕ แสดงขั้นตอนการเตรียมชุมชน



### ๕ ขั้นตอนการเตรียมชุมชน

๑. องค์กรปกครองส่วนท้องถิ่นหรือประชาชนในท้องถิ่น ประชุมหารือเพื่อหาความจำเป็นในการทำประปา เลือกแหล่งน้ำ สถานที่ตั้งระบบประปา ความเป็นไปได้ ความเหมาะสมในการสร้างประปา ประโยชน์ที่ได้รับ การขอความร่วมมือในการสำรวจออกแบบและประมาณราคา และมอบหมายผู้รับผิดชอบไปปฏิบัติงานต่อไป

๒. ผู้รับผิดชอบประสานงานในเรื่องเกี่ยวข้องกับการก่อสร้างระบบประปา เช่น

๒.๑ สอบถามความคิดเห็นของประชาชน เกี่ยวกับความต้องการสร้างระบบประปา

๒.๒ สำรวจสถานที่ตั้งระบบประปา และประสานกับเจ้าของที่ดิน เพื่อขอใช้ก่อสร้างระบบประปา

๒.๓ การสำรวจออกแบบ ประมาณราคาก่อสร้างระบบประปา

๒.๔ การขอตั้งงบประมาณก่อสร้างระบบประปา

๓. แจ้งผู้ที่เกี่ยวข้อง และประชาชนในพื้นที่ ที่มีความประสงค์จะขอใช้น้ำ เข้าร่วมประชุมชี้แจง การเตรียมการก่อสร้างระบบประปา

๔. ประชุมชี้แจงการเตรียมการก่อสร้างระบบประปา

๔.๑ การขอให้ประชาชนให้ความร่วมมือในการสำรวจ ให้คำแนะนำที่จำเป็น

๔.๒ กำหนดระยะเวลาของการสำรวจ

๔.๓ แจ้งประชาชนรับทราบการเตรียมการก่อสร้างระบบประปา

### ประชุมชี้แจงอะไรบ้าง

๑. นโยบายของรัฐ เกี่ยวกับระบบประปา ที่ก่อสร้างให้กับชุมชน

๒. วัตถุประสงค์การก่อสร้างระบบประปา เพื่อให้ประชาชนได้มีน้ำสะอาดสำหรับอุปโภคบริโภค อย่างเพียงพอและเหมาะสม

๓. ขั้นตอนและระยะเวลาการก่อสร้างระบบประปา โดยสังเขป

๔. ระหว่างการก่อสร้างจะมีข้อขัดข้อง ติดขัด ไม่สะดวกอย่างไรบ้าง เช่น บางช่วงถนนมีการ ขุดท่อ ทำให้การจราจรไม่สะดวก

๕. การมีส่วนร่วมของประชาชนและให้ประชาชนได้ร่วมแสดงความคิดเห็น

๖. การดูแลรักษาแหล่งน้ำ

๗. การติดตั้งไฟฟ้าเพื่อใช้ในระบบประปา

๘. ค่าใช้จ่ายที่ทางประปาต้องใช้ในการผลิตน้ำประปา เช่น ค่าสารเคมี ค่าไฟฟ้า ค่าบริหารงาน การปรับปรุงระบบประปา ค่าซ่อมแซมวัสดุอุปกรณ์และสิ่งก่อสร้าง ฯลฯ

๙. ค่าใช้จ่ายที่ประชาชนต้องจ่าย เช่น ค่ามาตรวัดน้ำ ค่าต่อท่อ ค่าบริการ ค่าน้ำ

๑๐. สรุปผลการประชุมให้ผู้เกี่ยวข้องรับทราบและนำไปปฏิบัติต่อไป

### ประชาชนจะมีส่วนร่วมอย่างไร

๑. ก่อนการก่อสร้าง

- เข้าร่วมประชุมเพื่อจะได้รับทราบรายละเอียดที่เกี่ยวข้องกับการก่อสร้างระบบประปา

- การมีส่วนร่วมของประชาชนจะมีส่วนร่วมอย่างไร

- ร่วมแสดงความคิดเห็น เสนอแนะแนวทางการทำงาน

- ได้สอบถามข้อสงสัยเรื่องเกี่ยวกับระบบประปา
- อำนวยความสะดวกให้ความร่วมมือเจ้าหน้าที่และผู้รับเหมาที่เข้ามาสำรวจเตรียมการ

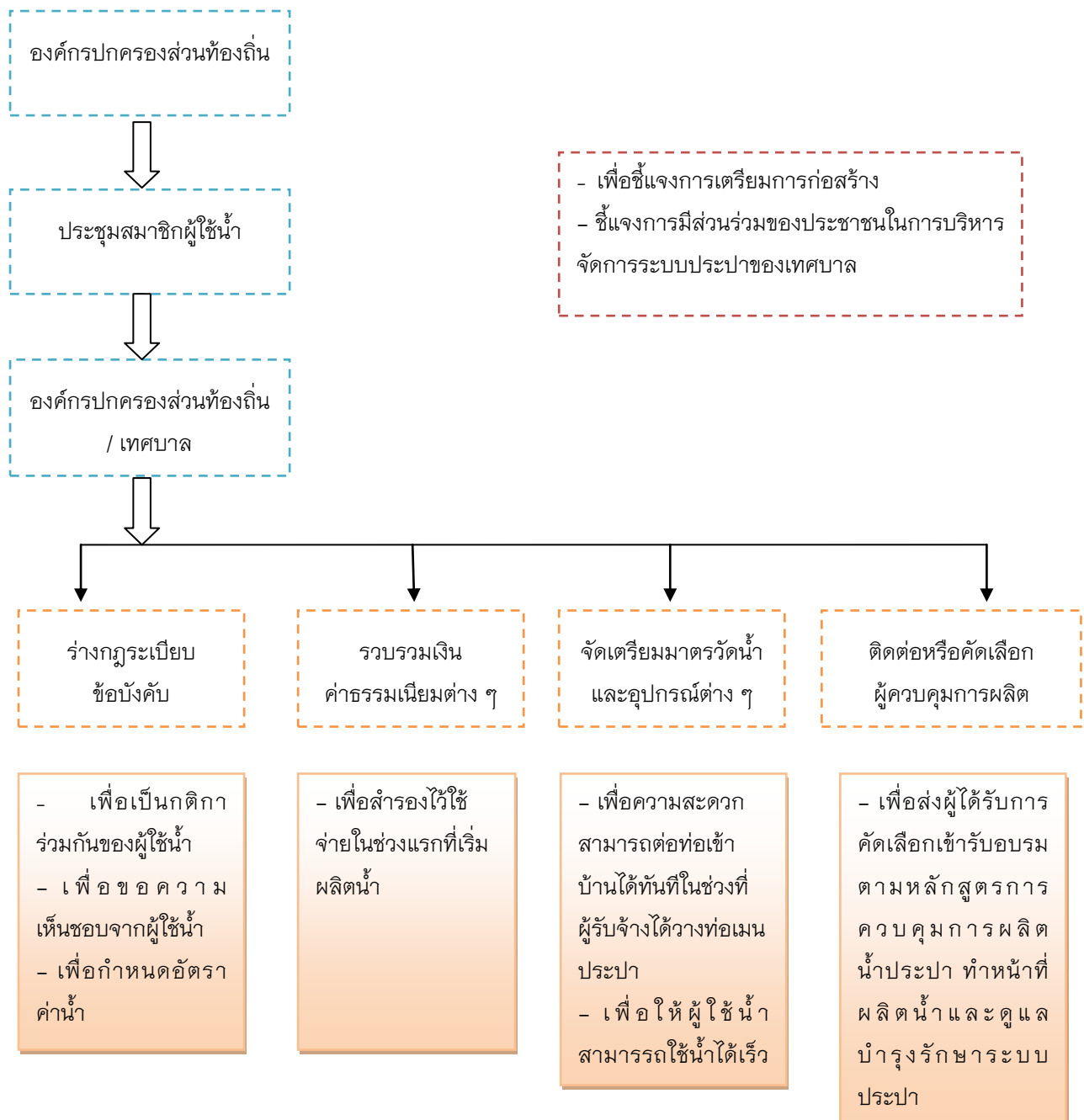
## ๒. ระหว่างการก่อสร้าง

- ช่วยเป็นหูเป็นตา ดูแลรักษาวัสดุอุปกรณ์ที่ใช้ในการก่อสร้าง
- สังเกตการณ์ทำงาน วัสดุอุปกรณ์ ขั้นตอนการก่อสร้างของผู้รับเหมาก่อสร้าง หากคิดว่าไม่เหมาะสมถูกต้อง ให้แจ้งผู้รับผิดชอบหรือกรรมการตรวจการจ้างทราบ
- ให้ความร่วมมือจัดหาแรงงาน เพื่อรับจ้างการทำงาน
- จ่ายค่าธรรมเนียมต่าง ๆ เช่น ค่ามาตรวัดน้ำ ค่าต่อท่อ เป็นต้น

## ๓. หลังการก่อสร้าง

- ดูแลสอดส่อง เป็นหูเป็นตา หากพบว่ามีความเสียหาย อุบัติเหตุ เช่น ท่อแตก ท่อรั่ว หม้อแปลงไฟฟ้าระเบิด น้ำท่วม มีผู้ขโมยใช้น้ำ ไฟฟ้าลัดวงจร อุปกรณ์ใช้งานไม่ได้ เป็นต้น
- ปฏิบัติตามสิทธิหน้าที่ของผู้ใช้น้ำ หลังจากเริ่มดำเนินการให้บริการ เช่น
  ๑. การขอใช้น้ำ
  ๒. การปฏิบัติตามกฎระเบียบข้อบังคับ
  ๓. การเข้าร่วมประชุม
  ๔. ติดตามผลการดำเนินการบริหารกิจการประปา
  ๕. เสนอความคิดเห็นในการบริหารจัดการ
  ๖. เสนอความคิดเห็น ความเหมาะสมของการคิดค่าน้ำ ค่าบริการและค่าธรรมเนียมต่าง ๆ ของการประปาของเทศบาล
- มีส่วนร่วมซ่อมแซมแก้ไขระบบประปา เช่น ท่อแตก ท่อรั่ว ช่วยซ่อมแซม ขุดดิน ผึงท่อ ช่วยกันทำความสะอาดถังกรอง ล้างหอดังสูง ล้างถังตกตะกอน เป็นต้น
- เผื่อระวัง สังเกตคุณภาพน้ำประปา เช่น สังเกตคุณภาพน้ำ ถ้ามีกลิ่นเหม็น ชุ่น มีสีสนิม เหล็กติดภาชนะ มีรสไม่ดี มีสัตว์หรือมีสิ่งแปลกปลอม ให้แจ้งการประปาเทศบาลทราบทันที

## แนวทางปฏิบัติในการเตรียมของการดำเนินงานกิจการประปา



### บทที่ ๓ การเก็บเงินค่าน้ำประปา

ในการบริหารกิจการประปา การเก็บเงินค่าน้ำประปามีความสำคัญอย่างยิ่ง เพราะเงินที่ได้จากการจำหน่ายน้ำประปาจะเป็นรายได้หลักที่สามารถนำไปใช้จ่ายในการผลิตน้ำประปาและการบำรุงรักษาระบบประปาตั้งแต่ สารเคมี ค่าไฟฟ้า ค่าตอบแทน ค่าจ้าง ค่าบำรุงรักษา ค่าซ่อมแซม และค่าใช้จ่ายอื่น ๆ ที่อาจจะเกิดขึ้น

ฉะนั้น การประปาจะสามารถให้บริการน้ำประปาได้อย่างมีคุณภาพดีหรือไม่ขึ้นอยู่กับความเหมาะสมในการกำหนดรูปแบบการเก็บเงินค่าน้ำประปา เพื่อให้เกิดความเป็นธรรมและเหมาะสมระหว่างผู้ใช้น้ำกับการประปา ผู้บริหารกิจการประปา ต้องกำหนดรูปแบบการเก็บเงินค่าน้ำประปาให้มีความเหมาะสมด้วย

#### รูปแบบการเก็บเงินค่าน้ำประปา

๑. แบบอัตราคงที่ คือ การเก็บเงินค่าน้ำประปาที่มีอัตราค่าน้ำต่อลูกบาศก์เมตร (ลบ.ม) ในอัตราเดียวกันตลอด โดยมีวิธีคิด คือ

$$\text{ค่าน้ำ (บาท)} = \text{จำนวนน้ำที่ใช้ (ลบ.ม)} \times \text{อัตราค่าน้ำ (บาท)} + \text{ค่าเช่ามาตรวัดน้ำ (บาท)}$$

**ข้อเด่น** เป็นวิธีคิดที่ง่าย และสะดวกที่สุด

↳ ผู้ใช้น้ำ สามารถตรวจสอบเองได้ง่าย และไม่ยุ่งยาก

↳ นิยมใช้ในกิจการประปา

**ข้อด้อย**

↳ ถ้ามีผู้ใช้น้ำปริมาณมากเป็นจำนวนมากจะทำให้เพิ่มต้นทุนในการผลิตมากขึ้น และเป็นภาระต่อการประปา เช่น ค่ากระแสไฟฟ้า ค่าทรายกอง ค่าซ่อมบำรุงเครื่องสูบน้ำที่อาจจะเสียได้ง่าย เพราะไม่ได้พักเครื่องจากการทำงานหนักเกินไป

#### ตัวอย่างวิธีคิด

การประปาขายน้ำในอัตราลูกบาศก์เมตรละ ๗ บาท และนายฉลอง ชำนาญดี ได้ใช้น้ำประปาในเดือนพฤศจิกายน จำนวน ๒๐ ลบ.ม. นายฉลอง ชำนาญดี จะต้องชำระค่าน้ำเป็นจำนวนเท่าไร

$$\begin{aligned} \text{ค่าน้ำ} &= 20 \text{ ลบ.ม.} \times 7 + 2 \\ &= 142 \end{aligned}$$

ดังนั้น นายฉลอง ชำนาญดี ต้องจ่ายค่าน้ำประปาเป็นเงิน ๑๔๒ บาท

### ปัญหา อุปสรรค และแนวทางแก้ไข

การบริหารกิจการประปา ต้องใช้ส่วนประกอบหลายสิ่งรวมกัน เช่น ผู้ใช้น้ำ ผู้ควบคุมการผลิต ผู้บริหารกิจการประปา กฎระเบียบข้อบังคับ เงินกองทุนหรือเงินงบประมาณ การบริหารการประปา ย่อมมีปัญหาและอุปสรรคหลายด้าน ไม่มากก็น้อย ทั้งคนหลากหลายอาชีพ หลากหลายการศึกษา และต่างวัย หรือการมีกฎระเบียบมากมายรวมทั้งการบริหารจัดการเรื่องเงิน การให้บริการน้ำสะอาดและระบบประปาทำให้เกิดปัญหาได้มากมายหลายเรื่อง เช่น

ปัญหาและอุปสรรค	แนวทางแก้ไข
๑. ผู้ใช้น้ำไม่ปฏิบัติตามกฎระเบียบข้อบังคับของการประปา	๑. เผยแพร่ประชาสัมพันธ์ กฎระเบียบข้อบังคับให้ผู้ใช้น้ำรับทราบโดยทั่วกันอย่างสม่ำเสมอ เช่น ติดประกาศ แจกคู่มือประกาศในที่ประชุมประจำเดือน ๒. พิจารณาลงโทษ ตามกฎระเบียบข้อบังคับอย่างเด็ดขาดและเป็นธรรม
๒. การใช้น้ำอย่างฟุ่มเฟือย	๑. รณรงค์ประชาสัมพันธ์ให้มีการใช้น้ำอย่างประหยัด เช่น ประกาศผ่านเสียงตามสาย ติดป้ายประชาสัมพันธ์ แจกแผ่นพับแนะนำวิธีประหยัดน้ำ ๒. ให้รางวัล หรือยกย่องผู้ใช้น้ำอย่างประหยัด เช่น ลดราคา ค่าเป็นพิเศษ
๓. ผู้ใช้น้ำไม่ให้ความร่วมมือในการดูแลระบบประปา และแหล่งน้ำ	๑. ประชุมขอความร่วมมือ ชี้แจงผลดีของการช่วยกันดูแล ๒. สร้างจิตสำนึกในการช่วยกันดูแลระบบประปา และแหล่งน้ำ
๔. มีการขโมยน้ำ	๑. ตรวจสอบมาตรวัดน้ำ ทิศทางการติดตั้งถูกต้อง ลวดประทับตราอยู่ในสภาพสมบูรณ์ ไม่มีรอยการปรับแต่งที่ผิดปกติ ๒. ตรวจสอบความผิดปกติของปริมาณการใช้น้ำแต่ละบ้าน ๓. ชี้แจงสร้างความเข้าใจให้ผู้ใช้น้ำ ว่าการขโมยน้ำ การเปิดน้ำหยดเป็นการเอกราเปรียบส่วนร่วม และให้ตระหนักถึงความเป็นเจ้าของระบบประปา และการเปิดน้ำหยดยังทำให้เกิดการตกตะกอนเส้นท่อในมาตรวัดน้ำทำให้เกิดการอุดตันและชำรุดเร็วกว่าปกติด้วย ๔. ออกระเบียบการปรับ การทำโทษ ผู้มีเจตนาขโมยน้ำ
๕. งบประมาณไม่เพียงพอ	๑. ปรับปรุงการจัดเก็บเงินรายได้ค่าน้ำ ค่าธรรมเนียมต่าง ๆ ให้เหมาะสมกับรายจ่าย
ปัญหาและอุปสรรค	แนวทางแก้ไข
	๒. ใช้มาตรการประหยัดค่าใช้จ่าย และให้เป็นไปตามกฎระเบียบ

	<p>๓. หมั่นดูแลตรวจสอบบำรุงรักษาให้สภาพระบบประปาให้ดีอยู่เสมอกับรายจ่าย</p> <p>๔. ตั้งงบประมาณโดยดูจากผลงานปีที่ผ่านมา เช่น ค่าใช้จ่ายในช่วงปีที่ผ่านมาและค่าใช้จ่ายที่คาดว่าจะเกิดขึ้นในช่วงปีถัดไป เช่น ค่าเงินเฟ้อ ค่าตอบแทนค่าปรับปรุงเพิ่มเติมระบบประปา ค่าซ่อมแซม ค่าบำรุงรักษา ค่าใช้จ่ายในการผลิตน้ำประปาที่จะเพิ่มขึ้นด้วย</p>
<p>๖. ระบบประปาชำรุดทรุดโทรม</p>	<p>๑. หมั่นตรวจสอบบำรุงรักษาระบบประปาอยู่เสมอ</p> <p>๒. หากพบว่าสิ่งชำรุดบกพร่อง ต้องรีบดำเนินการซ่อมแซมแก้ไขโดยด่วน</p> <p>๓. ประชาสัมพันธ์ให้ผู้ใช้ใช้น้ำสอดส่องดูแลระบบประปา ระบบท่อต่าง ๆ หากพบว่าสิ่งชำรุดทรุดโทรมให้รีบแจ้ง เพื่อแก้ไขโดยเร็ว</p>
<p>๗. การผลิตน้ำประปาไม่เพียงพอต่อความต้องการ</p>	<p>๑. ควบคุมการผลิตน้ำให้เหมาะสมกับพฤติกรรมการใช้ของผู้น้ำ เช่น ช่วงน้ำมากต้องเพิ่มการผลิตน้ำ ช่วงไม่มีผู้น้ำให้ลดการผลิตน้ำให้น้อยลงเหลือเท่าที่จำเป็นสำรองไว้ใช้</p> <p>๒. ถูที่มีน้ำน้อย ต้องรณรงค์ให้มีการประหยัดน้ำ ให้ใช้น้ำน้อยลง</p> <p>๓. ตรวจสอบการใช้งานของเครื่องสูบน้ำ แนวท่อจ่ายน้ำให้อยู่ในสภาพดีอยู่เสมอ หากชำรุดต้องซ่อมแซมให้ใช้งานได้ดีโดยเร็ว</p>
<p>๘. การผลิตน้ำประปาได้คุณภาพไม่ดี</p>	<p>๑. ควบคุมการเติมสารเคมีให้เหมาะสมอย่างสม่ำเสมอให้น้ำประปาที่มีคุณภาพดีเสมอ</p> <p>๒. หมั่นตรวจวัดระดับคลอรีนหลงเหลือให้อยู่ในค่า ๐.๒-๐.๕ มิลลิกรัมต่อลิตร เพื่อให้สามารถฆ่าเชื้อโรคในท่อจ่ายน้ำประปาที่อาจปนเปื้อนภายหลังได้ตลอดเวลารจนถึงผู้น้ำ</p> <p>๓. หมั่นล้างหน้าด้วยทรายกรอง ทำความสะอาดทรายกรอง คลองวนเวียน ถังตะกอน ถังน้ำใส หอถังสูง ท่อจ่ายน้ำ และอื่น ๆ ตามระยะเวลาที่เหมาะสม หรือเห็นว่าไม่สะอาด</p> <p>๔. หากมีการแตกรั่วของท่อจ่ายน้ำประปาให้รีบซ่อมแซมโดยเร็ว เพื่อไม่ให้เชื้อโรคและสิ่งแปลกปลอมหลุดลอดเข้าไปในท่อจ่ายน้ำ</p>

## บทที่ ๕

### การวิเคราะห์สถานการณ์ของการบริหารจัดการประปา

ปัจจุบัน สถานการณ์ทางเศรษฐกิจผันผวนรุนแรงรวดเร็ว ส่งผลกระทบต่อทุกกิจการไม่เว้นแต่กิจการประปา เนื่องจากการที่ต้องมีสิ่งเกี่ยวเนื่องกับราคาสินค้า ค่าจ้างแรงงาน ค่าขนส่ง ค่าน้ำมันเชื้อเพลิง ค่าสารเคมี และค่าไฟฟ้า มีผลต่อต้นทุนในการผลิตน้ำประปา ฉะนั้นการบริหารจัดการประปาจึงจำเป็นต้องมีการวิเคราะห์สถานการณ์ด้านต่าง ๆ ที่เกี่ยวข้องกับการบริหารจัดการประปา เพื่อจะได้ปรับปรุงการบริหารให้เหมาะสมกับสถานการณ์ที่เปลี่ยนแปลงไป ให้สามารถบริหารจัดการประปาได้เป็นอย่างดี

#### องค์ประกอบในการวิเคราะห์สถานการณ์ของการบริหารจัดการประปา มีดังนี้

##### ๑. การกำหนดอัตราค่าน้ำ

ในการผลิตน้ำประปานั้น มีต้นทุนในการผลิตหลายประเภท ไม่ว่าจะเป็นค่าน้ำดิบ ค่าไฟฟ้า ค่าสารเคมี รวมทั้งค่าซ่อมบำรุง ค่าใช้จ่ายในการผลิตและดูแลระบบประปา เพื่อให้สามารถดำเนินการบริหารจัดการประปาได้อย่างยั่งยืน อัตราค่าน้ำประปาที่ผู้ใช้น้ำจะต้องจ่ายเป็นค่าน้ำประปาอย่างน้อยไม่ควรต่ำกว่าต้นทุนในการผลิตน้ำประปาต่อหน่วย (๑ ลูกบาศก์เมตร)

##### การจัดทำบัญชี

ในการบริหารจัดการประปา ต้องมีการจัดบันทึกรายรับรายจ่าย รายการต่าง ๆ ของกิจการประปา เช่น ทะเบียนรายชื่อผู้ใช้น้ำ บันทึกการจดมาตรวัดน้ำ บันทึกการออกใบเสร็จรับเงิน บัญชีรายรับรายจ่าย เพื่อใช้เป็นหลักฐานการควบคุมการบริหารกิจการประปา

##### ประโยชน์ของการทำบัญชี

λ เพื่อให้การใช้จ่ายของประปาเป็นไปอย่างระมัดระวัง เหมาะสมกับสภาวะการทำงาน

λ เพื่อให้มีหลักฐานในการตรวจสอบการทำงานได้อย่างโปร่งใส และชัดเจน

λ เพื่อให้มีข้อมูลการใช้งานของวัสดุ อุปกรณ์ เครื่องจักร สำหรับประเมินระยะเวลาและเงินงบประมาณ ในการบำรุงรักษาตลอดจนค่าใช้จ่ายอื่น ๆ เช่น ค่าไฟฟ้า ค่าสารเคมี ค่าตอบแทน เป็นต้น

λ เพื่อใช้เปรียบเทียบรายได้กับประมาณการต้นทุน ให้เห็นภาพรวมผลของการบริหารจัดการประปา

λ เพื่อใช้วางแผนการผลิตกับผู้ใช้น้ำให้เหมาะสมและเพียงพอต่อความต้องการ



### หลักการจัดทำบัญชี

λ ควรจัดบันทึกตามลำดับก่อนหลังเหตุการณ์ เพื่อให้ง่ายต่อการตรวจสอบ ไม่หลงลืม

λ แยกหมวดหมู่ เป็นกลุ่มตามแต่ละประเภท เช่น บันทึกทะเบียนรายชื่อผู้ใช้น้ำ บันทึกการจดมาตรวัดน้ำ บันทึกการออกใบเสร็จรับเงิน บัญชีรายรับรายจ่าย

λ สรุปผลเป็นรายเดือน รายงานผู้บริหารกิจการประปา เพื่อประเมินสถานการณ์นำไปปรับปรุงแก้ไขตามเหตุการณ์ที่เกิดขึ้น

### ขั้นตอนการทำบัญชี

λ ประชุมผู้บริหารกิจการประปา ผู้ปฏิบัติเพื่อกำหนดว่าจะต้องการบันทึกอะไรบ้าง เพื่อนำไปใช้เรื่องอะไร เช่น ต้องมีบันทึกข้อมูลผู้ใช้น้ำ เพื่อตรวจสอบจำนวน การให้บริการ การเก็บค่าบริการ

λ กำหนดข้อมูลรายละเอียดที่จะจัดบันทึก ว่าในแบบฟอร์มแต่ละช่องมีอะไรบ้าง เช่น ข้อมูลผู้ใช้น้ำ ประกอบด้วย ชื่อ นามสกุล ที่อยู่ หมายเลขมาตรวัดน้ำ

λ มอบหมายผู้รับผิดชอบในการจัดบันทึก วิธีการลงรายละเอียดแต่ละรายการ ต้องบันทึกเมื่อใดบ้าง

λ กำหนดวันเวลาจัดบันทึกและสรุปรายงาน เป็นรายวัน รายเดือน และ รายปี

λ แจกผลการดำเนินงานให้ผู้ใช้น้ำทราบรายปี

λ นำข้อมูลประกอบการจัดตั้งงบประมาณปีต่อไป

## ๒. การตรวจสอบบัญชีรายรับรายจ่าย

การตรวจสอบบัญชีรายรับรายจ่าย มีวัตถุประสงค์เพื่อให้ทราบสถานภาพทางการเงินของกิจการประปาว่ามีกำไรหรือขาดทุนอย่างไร สาเหตุเกิดจากอะไร มีการทุจริตเกิดขึ้นหรือไม่ เพื่อจะได้ปรับปรุงแก้ไขให้ทันต่อเหตุการณ์ ดังนั้น ผู้บริหารกิจการประปาจำเป็นต้องตรวจสอบระบบบัญชีรายรับรายจ่ายอย่างสม่ำเสมอและต่อเนื่อง

## ๓. การปรับปรุงกฎระเบียบข้อบังคับ

กฎระเบียบข้อบังคับการประปา เมื่อใช้ไปได้ระยะเวลาหนึ่งควรมีการพิจารณาปรับปรุงให้ทันสมัยและเหมาะสมกับสถานะทางเศรษฐกิจที่เปลี่ยนแปลงไป ซึ่งอาจจะส่งผลกระทบต่อรายจ่ายของกิจการประปาที่ต้องมีค่าใช้จ่ายเพิ่มขึ้น ได้แก่ ค่าตอบแทนค่าจ้าง ค่ากระแสไฟฟ้า ค่าสารเคมี ค่าขนส่ง ค่าท่อและอุปกรณ์ประปา ค่าซ่อมแซมบำรุงรักษาและอื่น ๆ ผู้บริหารกิจการประปาต้องปรับปรุงกฎระเบียบข้อบังคับเพื่อให้กิจการประปามีรายได้เพิ่มขึ้นอย่างเหมาะสมกับรายจ่าย เช่น ค่าน้ำประปา ค่าบริการ ค่าประกันการใช้น้ำ ค่าสำรวจ ค่าแรงต่อท่อและติดตั้งมาตรวัดน้ำ ค่าปรับต่าง ๆ เมื่อผู้ใช้น้ำกระทำความผิด นอกเหนือจากการจัดเก็บรายได้ให้เพิ่มขึ้นก็ควรปรับปรุงกฎระเบียบข้อบังคับด้านอื่น ๆ ให้เหมาะสมด้วย ซึ่งจะส่งผลให้การบริหารกิจการประปาเป็นไปอย่างราบรื่นตลอดไป

ภาคผนวก



กฎระเบียบ ข้อบังคับเทศบาลตำบลคูระบุรี  
ว่าด้วย การบริหารกิจการประปา ของกองการประปา เทศบาลตำบลคูระบุรี

พ.ศ. ๒๕๕๗



โดย กองการประปา เทศบาลตำบลคูระบุรี

อำเภอคูระบุรี จังหวัดพังงา

[www.kuraburi.go.th](http://www.kuraburi.go.th)



## กฎระเบียบ ข้อบังคับ เทศบาลตำบลคูระบุรี

ว่าด้วย การบริหารกิจการประปาของ กองการประปาเทศบาลตำบลคูระบุรี พ.ศ. ๒๕๕๗

โดยที่เป็นการสมควรกำหนดแนวทางและออกกฎระเบียบ ข้อบังคับ การประปาเทศบาลตำบลคูระบุรี ว่าด้วย การบริหารกิจการประปาของ กองการประปาเทศบาลตำบลคูระบุรี พ.ศ. ๒๕๕๗ ให้เป็นไปด้วยความเรียบร้อย สามารถบริหารกิจการเป็นไปอย่างมีประสิทธิภาพเกิดประโยชน์สูงสุดต่อประชาชนผู้ใช้น้ำอย่างทั่วถึงและเพียงพอ

อาศัยอำนาจตามมาตรา ๔๘ เตราส แห่งพระราชบัญญัติเทศบาล พ.ศ. ๒๔๙๖ แก้ไขเพิ่มเติมถึง (ฉบับที่ ๑๓) พ.ศ. ๒๕๕๒ เทศบาลตำบลคูระบุรี จึงออกระเบียบเทศบาลตำบลคูระบุรี กฎระเบียบ ข้อบังคับ เทศบาลตำบลคูระบุรี ว่าด้วย การบริหารกิจการประปาของ กองการประปาเทศบาลตำบลคูระบุรี พ.ศ. ๒๕๕๗ ดังต่อไปนี้

ข้อ ๑ กฎระเบียบข้อบังคับนี้เรียกว่า “กฎระเบียบ ข้อบังคับเทศบาลตำบลคูระบุรี ว่าด้วย การบริหารกิจการประปาของ กองการประปาเทศบาลตำบลคูระบุรี”

ข้อ ๒ ระเบียบนี้ให้ใช้บังคับตั้งแต่วันที่ได้ประกาศไว้โดยเปิดเผยที่สำนักงานเทศบาลตำบลคูระบุรีแล้วไม่น้อยกว่าเจ็ดวัน

ข้อ ๓ ให้ยกเลิกระเบียบเทศบาลตำบลคูระบุรี ว่าด้วย การใช้น้ำประปา ของเทศบาลตำบล คูระบุรี พ.ศ. ๒๕๔๖ และบรรดาเทศบัญญัติ ประกาศ ระเบียบ หรือ คำสั่งอื่นใดในส่วนที่ได้ตราไว้แล้วในระเบียบนี้หรือซึ่งขัดหรือแย้งกับระเบียบนี้ให้ใช้ระเบียบนี้แทน

ข้อ ๔ ในกฎระเบียบข้อบังคับนี้

**การประปา** หมายถึง ระบบประปาที่อยู่ในความควบคุมดูแลรับผิดชอบของกองการประปา เทศบาลตำบลคูระบุรี อำเภอคูระบุรี จังหวัดพังงา

**ผู้ใช้น้ำ** หมายถึง บุคคลที่ได้ทำสัญญาการใช้น้ำประปาไว้กับเทศบาลตำบลคูระบุรี

**ผู้ควบคุมการผลิต** หมายถึง ผู้มีหน้าที่ควบคุมดูแลรับผิดชอบการผลิตน้ำประปา และบำรุงรักษาระบบประปา สภาพแวดล้อมภายในประปา

**คณะผู้บริหารการประปา** หมายถึง นายกเทศมนตรี รองนายกเทศมนตรี ปลัดเทศบาล และหัวหน้ากองการประปา

**มาตรวัตน้ำ** หมายถึง เครื่องวัดปริมาณน้ำที่แสดงว่าผู้ใช้ได้ใช้น้ำไปเท่าใด

**ท่อเมนจ่ายน้ำ** หมายถึง ท่อจ่ายน้ำที่กองการประปาเทศบาลตำบลคูระบุรีวางผ่านหน้า

### บ้านผู้ใช้น้ำ

- ท่อภายนอก** หมายถึง ท่อจ่ายน้ำที่ต่อจากท่อเมนถึงมาตรวัดน้ำของผู้ใช้น้ำ
- ท่อภายใน** หมายถึง ท่อจ่ายน้ำที่ต่อจากมาตรวัดน้ำเข้าไปภายในบ้านของผู้ใช้น้ำ

## หมวด ๑

### แนวทางการดำเนินงาน

ข้อ ๕ ระบบประปาถือเป็นสาธารณูปโภคของชุมชน การบริหารจัดการประปาอยู่ภายใต้การควบคุมดูแลของผู้บริหารกิจการประปา และต้องได้รับความเห็นชอบจากสภาเทศบาลตำบลคูระบุรี

ข้อ ๖ รายได้ใด ๆ ทั้งหมดที่เกิดขึ้นจากการประปา ถือเป็นรายได้ออกของกิจการประปา และสามารถนำไปใช้ในกิจการประปาได้ ตามเงื่อนไขของกฎระเบียบข้อบังคับนี้ โดยได้รับความยินยอมจากสภาเทศบาลตำบลคูระบุรี

ข้อ ๗ การออกกฎระเบียบ ข้อบังคับว่าด้วยการบริหารจัดการกิจการประปา จะต้องได้รับความเห็นชอบจากเทศบาลตำบลคูระบุรี และต้องประกาศให้ผู้ใช้น้ำได้รับทราบ

## หมวด ๒

### การใช้น้ำประปา

ข้อ ๘ ผู้ขอใช้น้ำประปา จะต้องยื่นคำร้องตามแบบพิมพ์ที่การประปาเทศบาลตำบลคูระบุรีกำหนดไว้และต้องชำระเงินในการติดตั้งวางท่อประปา ตามอัตราค่าธรรมเนียมที่ระบุไว้ในเทศบัญญัติของเทศบาลตำบลคูระบุรี

ข้อ ๙ ผู้ขอใช้น้ำ ต้องยื่นหลักฐาน ประกอบด้วย

๑) บัตรประจำตัวประชาชนหรือบัตรประจำตัวข้าราชการ บัตรประจำตัวพนักงานของรัฐ พร้อมลงชื่อรับรองความถูกต้อง

๒) สำเนาทะเบียนบ้าน ที่ขอติดตั้งน้ำประปา หรือเอกสารการขอเลขที่บ้าน, หนังสือสัญญาซื้อขายบ้านหรืออาคาร, หนังสือสัญญาเช่าอาคารอย่างใดอย่างหนึ่ง พร้อมลงชื่อรับรองความถูกต้อง ในกรณีนี้

ผู้ขอใช้น้ำไม่มีชื่ออยู่ในบ้านที่จะติดตั้งประปา ต้องนำสำเนาทะเบียนบ้านที่อยู่ปัจจุบันของผู้ขอใช้น้ำมาแสดงประกอบ

ผู้ขอใช้น้ำที่เป็นหน่วยงานราชการ รัฐวิสาหกิจ ต้องให้หัวหน้าส่วนราชการ องค์การหรือผู้มีอำนาจ ตามกฎหมายเป็นผู้ลงนามในแบบคำขอใช้น้ำประปาและสัญญาการใช้น้ำประปากับเทศบาลตำบลคูระบุรี

ผู้ขอใช้น้ำที่เป็นบริษัท จำกัด, บริษัทมหาชนจำกัด, ห้างหุ้นส่วนจำกัด, ห้างหุ้นส่วนสามัญ, ธนาคารพาณิชย์, โรงเรียนเอกชนหรือนิติบุคคลอื่น ๆ ให้ผู้จัดการหรือเจ้าขอผู้มีอำนาจตามกฎหมายเป็นผู้ลงนามในแบบคำขอใช้น้ำประปา และสัญญาการใช้น้ำประปากับเทศบาลตำบลกระบือ ผู้ขอใช้น้ำประปาอาจจะทำหนังสือมอบอำนาจให้ผู้อื่นไปทำการแทนได้

ข้อ ๑๐ ในการขอใช้น้ำประปา ผู้ขอจะต้องทำคำร้องขอยื่นต่อการประปาเทศบาลตำบลกระบือ เมื่อการประปาเทศบาลตำบลกระบือ ได้สำรวจประมาณการค่าใช้จ่ายในการติดตั้งเรียบร้อยแล้ว เทศบาลตำบลกระบือจะแจ้งประมาณการค่าใช้จ่ายไปยังผู้ทำคำร้องขอเป็นหนังสือและผู้ทำคำร้องขอจะต้องชำระเงินค่าติดตั้งภายใน ๗ วันทำการนับแต่วันที่ได้รับแจ้งเป็นหนังสือจากการประปาเทศบาลตำบลกระบือ

ข้อ ๑๑ เมื่อการประปาเทศบาลตำบลกระบือ อนุญาตให้ผู้ขอใช้น้ำขึ้นทะเบียนเป็นผู้ใช้น้ำ การประปาได้ส่งน้ำประปาให้แก่ผู้ขอใช้น้ำแล้ว มาตราวัดน้ำ ท่อและอุปกรณ์ภายนอก จะตกเป็นกรรมสิทธิ์ของการประปาเทศบาลตำบลกระบือ ทันที

### หมวด ๓

#### การส่งน้ำ

ข้อ ๑๑ น้ำประปาที่ส่งไปใช้นั้นจะได้ติดตั้งมาตรวัดน้ำไว้สำหรับบอกจำนวนน้ำ

ข้อ ๑๒ การต่อท่อติดตั้งมาตรวัดน้ำ เครื่องกั้นน้ำ พร้อมทั้งกำหนดขนาดของสิ่งเหล่านี้เป็นหน้าที่ของการประปาจัดทำให้ ส่วนท่อและอุปกรณ์ภายในจากมาตรวัดน้ำไปถึงสถานที่ใช้น้ำหรืออาคารของผู้ใช้น้ำ ผู้ขอใช้น้ำอาจจะดำเนินการเองก็ได้หรือให้การประปาเทศบาลตำบลกระบือดำเนินการโดยผู้ขอใช้น้ำเป็นผู้รับผิดชอบค่าใช้จ่ายทั้งหมด

ข้อ ๑๓ บรรดามาตรวัดน้ำที่ใช้อยู่ ณ นั้น จะตีตราผนึกไว้ระหว่างมาตรวัดน้ำกับเครื่องกั้นน้ำ ผู้ใช้น้ำจะต้องดูแลรักษา รอยตราที่ผนึกไว้มิให้ชำรุด แตก หัก ขาด หรือสูญหาย เพื่อป้องกันมิให้มีการใช้น้ำประปา โดยไม่ผ่านมาตรวัดน้ำ หากตรวจพบมาตรวัดน้ำที่ไม่มีรอยตราผนึกไว้ โดยการกระทำของผู้หนึ่งผู้ใด ผู้ใช้น้ำจะต้องถูกปรับครั้งละ ๑๐๐ บาท และชดใช้ค่าเสียหายหรือผลประโยชน์อันเสียไปที่อาจจะเกิดขึ้นแก่การประปาเทศบาลตำบลกระบือ ตามจำนวนที่พนักงานเจ้าหน้าที่พึงประเมิน

ข้อ ๑๔ มาตรวัดน้ำจะติดตั้งไว้ที่ตอนต้นทางภายในเขตสถานที่ของผู้ขอใช้น้ำประปา ณ ที่ซึ่งตรวจสอบและจดเลขจำนวนน้ำได้ง่าย

ข้อ ๑๕ ผู้ใช้น้ำต้องดูแลรักษามาตรวัดน้ำและเครื่องกั้นน้ำ ให้อยู่ในสภาพเรียบร้อยดีอยู่เสมอ หากเกิดการชำรุดเสียหาย ต้องแจ้งการประปาทันที การประปาจะเปลี่ยนหรือติดตั้งมาตรวัดน้ำให้ใหม่ โดยคิดค่าใช้จ่ายเป็นค่ามาตรวัดน้ำ จำนวน ๕๐๐ บาท สำหรับมาตรวัดน้ำขนาด ๑/๒ นิ้ว แต่หากมาตรวัดน้ำชำรุดเสียหายโดยการกระทำของผู้ใช้น้ำไม่ว่าจะเป็นการจงใจหรือประมาทเลินเล่อ ผู้ใช้น้ำ

จะต้องเสียค่าใช้จ่ายในการเปลี่ยนมาตรวัดน้ำ ในราคาเดียวกับผู้ขอใช้น้ำรายใหม่ รวมกับค่าเสียหายที่พึงประเมินทั้งหมด

ข้อ ๑๖ กรณีมาตรวัดน้ำไม่เดิน การประปาจะดำเนินการเปลี่ยนมาตรวัดน้ำให้ใหม่ โดยคิดค่าใช้จ่ายจากผู้ใช้น้ำเป็นค่ามาตรวัดน้ำ จำนวน ๕๐๐ บาท สำหรับมาตรวัดน้ำขนาด 1/2 นิ้ว ยกเว้นการชำรุดเสียหายอันเกิดจากการกระทำของผู้ใช้น้ำ ซึ่งผู้ใช้น้ำจะต้องชำระค่ามาตรวัดน้ำ ค่าใช้จ่ายในการเปลี่ยนมาตรวัดน้ำ พร้อมค่าน้ำสูญเสียทั้งหมดเต็มจำนวน

ข้อ ๑๗ ผู้ใช้น้ำที่คาดว่าจะไม่ได้ใช้น้ำประปาเป็นระยะเวลานานติดต่อกันตั้งแต่ ๑ ปี ขึ้นไป ควรยื่นคำร้องขอฝากมาตรวัดน้ำต่อการประปา โดยเสียค่าใช้จ่ายในอัตราค่าธรรมเนียมตามเทศบัญญัติเทศบาลตำบลคุระบุรี เรื่อง การควบคุมการใช้น้ำประปา พ.ศ. ๒๕๕๕

ข้อ ๑๘ การยก-ย้ายมาตรวัดน้ำ เนื่องจากมีการเปลี่ยนแปลงอาคาร หรือสถานที่ หรือได้ดำเนินการจนเป็นเหตุให้มาตรวัดน้ำไม่อยู่ที่เหมาะสม เป็นอุปสรรคต่อการจดปริมาณน้ำประปา หรือการบำรุงรักษามาตรวัดน้ำ โดยเสียค่าใช้จ่ายในอัตราค่าธรรมเนียมตามเทศบัญญัติเทศบาลตำบลคุระบุรี เรื่อง การควบคุมการใช้น้ำประปา พ.ศ. ๒๕๕๕

#### หมวด ๔

#### การบริหารการเงิน

ข้อ ๑๙ รายได้ของการประปา ประกอบด้วย

๑) เงินจากการจำหน่ายจากมาตรวัดน้ำ และจำหน่ายมาตรวัดน้ำ เงินค่าประกันการใช้น้ำ เพื่อใช้ทดแทนในกรณีผู้ใช้น้ำค้างชำระค่าน้ำและผู้ใช้น้ำ ขอรับคืนได้เมื่อสิ้นสุดสถานภาพการเป็นผู้ใช้น้ำ

๒) เงินค่าธรรมเนียม เงินค่าบริการ ที่การประปาเรียกเก็บเป็นรายเดือน เพื่อเป็นค่าใช้จ่ายในการดำเนินการบริหารจัดการ เช่น ค่าจดมาตรวัดน้ำ ค่าจัดทำเอกสาร

๓) เงินงบประมาณ และ เงินอุดหนุน

ข้อ ๒๐ รายจ่ายของการประปา ประกอบด้วย

๑) รายจ่ายในการผลิตน้ำประปา เช่น ค่าไฟฟ้า ค่าสารเคมี ค่าซ่อมแซม

๒) รายจ่ายในการบริหารงาน เช่น ค่าฝึกอบรม ค่าตอบแทนค่าจ้าง กิจการประปา ค่าอุปกรณ์สำนักงาน

๓) รายจ่ายในการปรับปรุง หรือขยายระบบประปา เช่น การวางท่อประปา ชุดเจาะบ่อบาดาล ซ่อมเครื่องสูบน้ำเพิ่มเติม เป็นต้น

ข้อ ๒๑ การเก็บเงิน การเบิกจ่าย

๑) การเก็บเงินสด ต้องนำฝากธนาคารภายในแต่ละวัน หากมีเหตุจำเป็นต้องแต่งตั้งคณะกรรมการเก็บรักษาเงิน และต้องเก็บเงินสดเข้าตู้নিরภัยของเทศบาลตำบลกระบะบุรี

๒) การเบิกจ่าย จะสามารถเบิกจ่ายได้ต่อเมื่อได้รับการอนุมัติจากผู้บริหาร โดยมีลายเซ็นของผู้มีอำนาจเบิกจ่าย อย่างน้อย ๒ ใน ๓ เช่น นายกเทศมนตรี กับปลัดเทศบาลต้องร่วมลงนามทุกครั้ง

#### หมวด ๕

#### การคิดเงิน การเก็บเงินและอัตราค่าน้ำประปา

ข้อ ๒๒ ห้ามมิให้ผู้ใช้น้ำ ทำการแก้ไขเปลี่ยนแปลงเกี่ยวกับมาตรวัดน้ำ โดยไม่ได้ทำ ความตกลงกับการประปาเทศบาลตำบลกระบะบุรีเสียก่อน หากเจ้าหน้าที่ของการประปาเทศบาลตำบล กระบุรี ตรวจพบการกระทำดังกล่าว จะต้องถูกดำเนินคดีหรือเปรียบเทียบปรับเป็นค่าเสียหาย

ข้อ ๒๓ การคิดราคาค่าน้ำประปาในใบเสร็จจรับเงินแต่ละเดือน จะคำนวณจากปริมาณ การใช้น้ำของผู้ใช้น้ำแต่ละรายที่อ่านจากมาตรวัดน้ำแล้วคูณด้วยอัตราค่าน้ำประปาที่ใช้อยู่ในปัจจุบัน ค่าน้ำที่ได้ต้องไม่น้อยกว่าอัตราค่าน้ำประปาขั้นต่ำ อัตราค่าน้ำประปาที่ใช้คิดเป็นลูกบาศก์ เมตรละ ๗ บาท อัตราค่าบำรุงรักษามาตรวัดน้ำรายเดือนละ ๒.-บาท

ข้อ ๒๔ จำนวนน้ำที่ใช้ ให้รวมถึงน้ำที่รั่วไหลหมดเปลืองไปที่ปรากฏตัวเลขในมาตรวัด น้ำ กรณีที่มาตรวัดน้ำชำรุดเสียหายหรือมีเหตุอื่นอันไม่สามารถทำให้ทราบจำนวนน้ำที่ใช้หรือสูญ เสียไปตามความเป็นจริงได้ ให้คิดจำนวนน้ำโดยใช้อัตราเฉลี่ยเท่ากับจำนวนน้ำที่ได้ใช้เมื่อ ๓ เดือนที่ผ่านมา ก่อนการใช้น้ำไปแล้ว ถ้ามาตรวัดน้ำเสียในเดือนแรกๆที่เริ่มใช้น้ำ จะคำนวณน้ำที่ใช้นั้นตามจำนวนที่ ได้ใช้ภายหลังเมื่อได้เปลี่ยนมาตรวัดน้ำใหม่แล้ว

ข้อ ๒๕ ผู้ใช้น้ำต้องชำระเงินค่าน้ำ ค่าบำรุงรักษามาตรวัดน้ำ ค่าซ่อมแซม ค่าเสียหาย หรือค่าบริการอื่น ๆ ทันทีที่เจ้าหน้าที่ของการประปาได้นำใบเสร็จจรับเงิน หรือใบแจ้งหนี้ขอเก็บเงิน มิฉะนั้น ผู้ใช้น้ำจะต้องไปชำระที่สำนักงานเทศบาลตำบลกระบะบุรี ภายในกำหนด ๗ วัน

ผู้ใช้น้ำรายใด ไม่ชำระค่าน้ำประปาเป็นเวลาติดต่อกัน ๒ เดือน การประปา เทศบาลตำบลกระบะบุรี มีความจำเป็นต้องงดบริการน้ำประปาและดำเนินการตัดมาตรวัดน้ำ

ข้อ ๒๖ การชำระค่าใช้จ่ายและค่าธรรมเนียมใด ๆ ผู้ใช้น้ำจะต้องขอรับใบเสร็จจรับเงิน จากเจ้าหน้าที่ผู้รับเงินไว้เป็นหลักฐานทุกครั้ง

#### หมวด ๖

#### อัตราค่าธรรมเนียม



ข้อ ๒๓๗ ราคาค่าน้ำประปาคิดเป็นรายลูกบาศก์เมตร ตามอัตราที่เทศบาลตำบลคุระบุรี กำหนดและการประปาเทศบาลตำบลคุระบุรี จะประกาศให้ทราบเป็นคราว ๆ หากมีการเปลี่ยนแปลง ราคาค่าน้ำประปา

ข้อ ๒๓๘ อัตราค่าธรรมเนียมสำหรับผู้ยื่นคำร้องขอใช้น้ำประปา

ขนาดมาตร (นิ้ว)	ค่ามาตรวัดน้ำ (บาท)	ค่าประกันการใช้ น้ำ (บาท)	ค่าแรงการติดตั้ง (บาท)	ค่าสำรวจ (บาท)	รวม (บาท)
1/2	๕๐๐	๒๐๐	๒๕๐	๑๐๐	๑,๐๕๐
3/4	๓/๕๐	๓๐๐	๓๐๐	๑๐๐	๑,๔๕๐
๑	๑,๐๐๐	๖๐๐	๕๐๐	๑๐๐	๒,๒๐๐

ข้อ ๒๓๙ มาตรวัดน้ำ กำหนดให้ซื้อจากการประปาเทศบาลตำบลคุระบุรี กรณีการประปาไม่มีมาตรวัดน้ำจำหน่าย ผู้ขอใช้น้ำอาจจัดซื้อได้เองตามขนาดและยี่ห้อ ที่การประปាកำหนด โดยการประปาจะอนุญาตให้จัดซื้อเองเป็นกรณีไปและการประปาจะตรวจสอบมาตรฐานก่อนอนุญาตให้ติดตั้ง

ข้อ ๓๐ เงินประกันการใช้น้ำ การประปาเรียกเก็บตามขนาดมาตรวัดน้ำเพื่อเป็นหลักประกันในการชำระค่าน้ำประปาแต่ละเดือน ผู้ใช้น้ำได้รับคืนเต็มจำนวนเมื่อยกเลิกการใช้น้ำและไม่มีหนี้ค้างชำระค่าน้ำประปา

ข้อ ๓๑ เงินประกันการใช้น้ำชั่วคราว กำหนดให้ติดตั้งมาตรวัดน้ำได้ไม่เกินขนาด ๑ นิ้ว คิดเงินประกันรายละ ๑,๐๐๐.-บาท เมื่อเลิกใช้น้ำชั่วคราวแล้ว ห้ามโอน ย้ายให้บุคคลอื่น หรือนำไปติดตั้ง ณ สถานที่อื่น และเมื่อไม่ใช้แล้วให้แจ้งเลิกการใช้น้ำชั่วคราวกับการประปาของเทศบาลตำบลคุระบุรี

ข้อ ๓๒ ค่าธรรมเนียมการรับฝากมาตรวัดน้ำเป็นเครื่องละ ๑๐๐.-บาท และยังคงต้องชำระเงินค่าบำรุงรักษามาตรวัดน้ำตามบิลซึ่งจะนำไปเก็บทุกเดือนตามที่การประปาเทศบาลตำบลคุระบุรีกำหนด

ข้อ ๓๓ ค่าธรรมเนียมการขอบรรจุมาตรวัดน้ำ กรณีผู้ขอใช้น้ำฝากมาตรวัดน้ำได้ตามข้อ ๒๖ หรือผู้ใช้น้ำที่ถูกต้องมาตรวัดน้ำ เนื่องจากติดค้างค่าน้ำประปาและมีความประสงค์จะขอใช้น้ำประปาใหม่ จะต้องเสียค่าบรรจุมาตร ครั้งละ ๑๐๐.-บาท

ข้อ ๓๔ ค่าธรรมเนียมการโอนย้ายสิทธิ การโอนมาตรวัดน้ำและอื่น ๆ

๑) ค่าโอนสิทธิการใช้น้ำประปา หรือการเปลี่ยนชื่อผู้ใช้น้ำประปาครั้งละ ๑๐๐.-บาท

๒) ค่ายก-ย้ายมาตรวัดน้ำจากที่หนึ่งไปอีกที่หนึ่ง จะต้องชำระเงินครั้งละ ๑๐๐.-บาท

- ๓) ค่าแรงนอกจากที่ระบุไว้ข้างต้น จะได้พิจารณากำหนดตามความเหมาะสม
- ๔) ค่าสำรวจ เฉพาะกรณีที่ใช้ใหม่ เนื่องจากขอเลิกใช้น้ำชั่วคราว หรือขอ ย้ายสถานที่ติดตั้งมาตรวัดน้ำซึ่งอยู่ในอาคารเดียวกัน
- ๕) อัตราค่าสำรวจประมาณการติดตั้งประปารายใหม่ ให้เรียกเก็บเป็นรายได้ ของเทศบาลตำบลคุระบุรี ในวันที่มีการยื่นคำร้องขอต่อการประปาและจะไม่คืนเงินให้ไม่ว่ากรณีใด ๆ ทั้งสิ้น
- ๖) อัตราค่าซ่อมแซมถนนแอสฟัลท์คิดเป็นความยาวเมตรละ ๓๐๐.-บาท ส่วนอัตราค่าซ่อมแซมถนนดิน ถนนลูกรัง และถนนคอนกรีตเสริมเหล็ก คิดตามราคา เทศบาลตำบล คุระบุรีกำหนดค่าซ่อมแซมถนนต่าง ๆ ให้เทศบาลตำบลคุระบุรี จัดเก็บและนำส่งเข้าเป็นรายได้ของ เทศบาลตำบลคุระบุรี
- ๓) การขอตดสอบมาตรวัดน้ำที่ใช้ ต้องเสียค่าธรรมเนียมในการทดสอบมาตร วัดน้ำครั้งละ ๕๐ บาท หากมาตรวัดน้ำคลาดเคลื่อน ผู้ใช้น้ำไม่ต้องเสียค่าใช้จ่ายในการทดสอบ
- ๔) ค่าธรรมเนียมค่าตีตราประจำมาตรวัดน้ำ กรณีเจตนาทำตราฝืนกษัตริย์ ครั้งละ ๕๐ บาท

#### หมวด ๓/

#### หมวดเบ็ดเตล็ด

ข้อ ๓๕ ผู้ขอใช้น้ำรายใดถูกดล่งน้ำ เนื่องจากไม่ชำระหนี้ค้างชำระ หากภายหลัง แสดงความจำนง ขอใช้น้ำตามเดิม ต้องชำระหนี้ที่ค้างให้เรียบร้อยพร้อมทั้งค่าธรรมเนียมในการติดตั้ง มาตรวัดน้ำใหม่ด้วย

ข้อ ๓๖ สถานที่ใดที่เคยขอต่อท่อใช้น้ำอยู่แล้ว แต่ได้เลิกใช้ไปหรืองดการจ่ายน้ำ ภายหลังมีผู้ขอใช้น้ำอีก ผู้ขอจะต้องเสียค่าธรรมเนียมในการติดตั้งมาตรวัดน้ำให้แก่การประปาตามที่ กำหนดไว้

ข้อ ๓๗ สถานที่ใดที่ขอต่อท่อเพื่อใช้น้ำไว้แล้ว แต่ยังไม่ประสงค์จะติดตั้งมาตรวัดน้ำใน ขณะนั้นภายหลังมีผู้ขอใช้น้ำนั้น ผู้ขอจะต้องเสียค่าธรรมเนียมในการติดตั้งมาตรวัดน้ำให้แก่การประปา ตามที่กำหนดไว้

ข้อ ๓๘ เมื่อผู้ใช้น้ำจะยกเลิกการใช้น้ำหรือย้ายที่อยู่หรือโอนให้ผู้อื่น ต้องแจ้งเป็น หนังสือให้การประปาเทศบาลตำบลคุระบุรี ทราบล่วงหน้าไม่น้อยกว่า ๓ วัน ถ้าผู้ใช้น้ำต้องการยกเลิก ใช้น้ำชั่วคราว ให้แจ้งเป็นหนังสือขอฝากมาตรวัดน้ำ โดยต้องชำระค่าธรรมเนียมการฝาก เป็นเงิน เครื่องละ ๑๐๐ บาท และต้องชำระเงินค่าบำรุงรักษามาตรวัดน้ำตามบิลซึ่งจะนำไปเก็บทุกเดือน ตามที่การประปาเทศบาลตำบลคุระบุรีกำหนด

ข้อ ๓๙ ผู้ที่เข้ามาอยู่ใหม่ในบ้านนั้น ต้องแจ้งความจำนง ขอใช้น้ำประปาเป็นหนังสือ ต่อเทศบาลตำบลคุระบุรี ถ้ามิได้แจ้งต้องรับผิดชอบหน้าที่คนเก่าค้างชำระ

ข้อ ๔๐ ถ้าผู้ใช้น้ำสงสัยว่าหน่วยน้ำในมาตรวัดน้ำอาจจะคลาดเคลื่อน จะขอให้การ ประปาเทศบาลตำบลคุระบุรี ดำเนินการตรวจสอบก็ได้ โดยยื่นเป็นหนังสือต่อเทศบาลตำบลคุระบุรี ถ้าปรากฏว่าคลาดเคลื่อนจริงการประปาเทศบาลตำบลคุระบุรีจะคิดคำนวณน้ำที่ใช้ตามที่การประปา เทศบาลตำบลคุระบุรีกำหนด

ข้อ ๔๑ ผู้ใช้น้ำรายใดประสงค์ที่จะจำหน่ายจ่ายแจกน้ำประปา ต้องยื่นความจำนงเป็น ลายลักษณ์อักษร เมื่อได้รับอนุญาตจากการประปาเทศบาลตำบลคุระบุรี และปฏิบัติถูกต้องตาม ระเบียบนี้แล้วจึงจะมีอำนาจจำหน่ายจ่ายแจกได้

ข้อ ๔๒ การประปาเทศบาลตำบลคุระบุรี ขอสงวนสิทธิที่จะงดการจ่ายน้ำประปาใน เวลาใดเวลาหนึ่งชั่วคราว โดยไม่ต้องแจ้งให้ผู้ใช้น้ำทราบล่วงหน้า กรณีมีเหตุสุดวิสัย หรือท่อส่ง น้ำประปาแตก

ข้อ ๔๓ ถ้าผู้ใช้น้ำกระทำการฝ่าฝืนระเบียบหรือไม่ปฏิบัติตามคำแนะนำ ตักเตือน การ ประปาเทศบาลตำบลคุระบุรี ทรงไว้ซึ่งสิทธิที่จะงดจ่ายน้ำให้ใช้ได้

ข้อ ๔๔ การละเมิดการใช้น้ำประปา เช่น การต่อท่อประปาโดยไม่ผ่านมาตรวัดน้ำ / การลักใช้น้ำตลอดจนการกระทำใด ๆ ที่ทำให้มาตรวัดน้ำ วัดค่าผิดไปจากการใช้น้ำประปาจริง ๆ เป็น การกระทำที่ผิดกฎหมาย เข้าข่ายความผิดลักทรัพย์ ผู้กระทำจะถูกดำเนินคดีทั้งทางแพ่งและทาง อาญา

ข้อ ๔๕ ให้เจ้าพนักงานท้องถิ่น มีอำนาจในการพิจารณาขกเว้นการปฏิบัติตาม ระเบียบนี้ ได้ตามความจำเป็นและเหมาะสม

ข้อ ๔๖ ผู้ใช้น้ำต้องอำนวยความสะดวกแก่เจ้าหน้าที่ของเทศบาลตำบลคุระบุรี ในการ เข้าไปตรวจท่อและอุปกรณ์ในเขตสถานที่ได้ตลอดเวลาเมื่อมีเหตุอันควร

ข้อ ๔๗ ในกรณีมีเหตุพิเศษ การประปาเทศบาลตำบลคุระบุรี อาจจะลดหย่อนหรือ ขกเว้นการปฏิบัติตามระเบียบนี้ได้

ข้อ ๔๘ ให้นายกเทศมนตรีตำบลคุระบุรี รักษาการตามระเบียบนี้ และให้มีอำนาจ ออกระเบียบ ข้อบังคับ ประกาศ หรือคำสั่งเพื่อปฏิบัติการให้เป็นไปตามระเบียบนี้

ประกาศ ณ วันที่ ๑ เมษายน พ.ศ. ๒๕๕๗

สาโรจน์ จันทร์แก้ว

(นายสาโรจน์ จันทร์แก้ว)

นายกเทศมนตรีตำบลคุระบุรี

(ตัวอย่าง)

กองประปา

## แบบขอรับบริการ

วันที่ ....๑๐..... เดือน ...พฤศจิกายน.....พ.ศ. ๒๕๕๓

ข้าพเจ้า.....นายฉลอง ชำนาญดี.....อยู่บ้านเลขที่.....๙๙๙.....หมู่ที่.....๓...ตำบล...แม่นางขาว....  
 ถนน.....เพชรเกษม.....อำเภอ.....คูระบุรี.....จังหวัด.....พังงา.....บัตรประจำตัว.....ประชาชน.....เลขที่.....  
 ๓ ๘๒๐๖ ๑๑๑๒๕ ๐๑ ๕ ....บัตรหมุดอายุ...๒๕ มกราคม ๒๕๖๒...โทรศัพท์...๐๓๖-๕๙๑๒๐๘.....

## ขอรับบริการจากการประปาเทศบาลตำบลคูระบุรี ดังนี้

- |   |                      |                  |                    |                     |                             |                    |   |  |  |
|---|----------------------|------------------|--------------------|---------------------|-----------------------------|--------------------|---|--|--|
| <ul style="list-style-type: none"> <li> <table border="0"> <tr> <td style="padding-right: 20px;">) ขอใช้น้ำประปาครั้ง</td> <td>◆ ขอกลับมาใช้น้ำ</td> </tr> <tr> <td>◆ ขอใช้น้ำชั่วคราว</td> <td>◆ ขอยกเลิกการใช้น้ำ</td> </tr> <tr> <td>◆ ขอโอนเปลี่ยนชื่อผู้ใช้น้ำ</td> <td>◆ ขอย้ายมาตรวัดน้ำ</td> </tr> <tr> <td>◆ ขอให้ตรวจสอบมาตรวัดน้ำ เนื่องจาก.....</td> <td></td> </tr> </table> </li> </ul> | ) ขอใช้น้ำประปาครั้ง | ◆ ขอกลับมาใช้น้ำ | ◆ ขอใช้น้ำชั่วคราว | ◆ ขอยกเลิกการใช้น้ำ | ◆ ขอโอนเปลี่ยนชื่อผู้ใช้น้ำ | ◆ ขอย้ายมาตรวัดน้ำ | ◆ ขอให้ตรวจสอบมาตรวัดน้ำ เนื่องจาก..... |  | <p>ของบ้านเลขที่.....๕๐๙.....หมู่ที่.....๘.....ตำบล.....แม่นาง.....ถนน.....เพชรเกษม.....อำเภอ.....<br/>         .....คูระบุรี.....จังหวัด.....พังงา.....</p> |
| ) ขอใช้น้ำประปาครั้ง  | ◆ ขอกลับมาใช้น้ำ     |                  |                    |                     |                             |                    |   |  |  |
| ◆ ขอใช้น้ำชั่วคราว  | ◆ ขอยกเลิกการใช้น้ำ  |                  |                    |                     |                             |                    |   |  |  |
| ◆ ขอโอนเปลี่ยนชื่อผู้ใช้น้ำ   | ◆ ขอย้ายมาตรวัดน้ำ   |                  |                    |                     |                             |                    |   |  |  |
| ◆ ขอให้ตรวจสอบมาตรวัดน้ำ เนื่องจาก.....   |                      |                  |                    |                     |                             |                    |   |  |  |

ข้าพเจ้ายินดีปฏิบัติตามกฎระเบียบข้อบังคับของการประปาเทศบาลตำบลคูระบุรีทุกประการ  
 พร้อมนี้ได้แนบเอกสารและหลักฐาน

- |                     |                    |                   |
|---------------------|--------------------|-------------------|
| ) สำเนาบัตรประจำตัว | ) สำเนาทะเบียนบ้าน | ◆ หนังสือมอบอำนาจ |
|---------------------|--------------------|-------------------|
- มาเพื่อโปรดทราบและพิจารณาต่อไป

ลงชื่อ...ฉลอง...ชำนาญดี...ผู้ขอรับบริการ  
 (นายฉลอง ชำนาญดี)

สำหรับเจ้าหน้าที่

- ◆ นัดหมายดำเนินการ วันที่ ๑๒ เดือน พฤศจิกายน พ.ศ. ๒๕๕๓ เวลา ๐๙.๐๐ น.
- ◆ กำหนดงานแล้วเสร็จ วันที่ ๑๕ เดือน พฤศจิกายน พ.ศ. ๒๕๕๓ เวลา ๑๖.๐๐ น.

ลงชื่อ..ธิดารัตน์ จันทร์นาคิน.....เจ้าหน้าที่  
 (นางสาวธิดารัตน์ จันทร์นาคิน)

ตำแหน่ง ผู้ช่วยเจ้าหน้าที่การเงินและบัญชี

### คำอธิบายการลงรายละเอียดแบบขอรับบริการ

๑. ชื่อของการประปา
๒. วัน เดือน ปี ที่ขอรับบริการ
๓. ชื่อ – สกุล ผู้ขอรับบริการ
๔. ที่อยู่ของผู้ขอรับบริการ ซึ่งประกอบด้วย บ้านเลขที่ หมู่ที่ หมู่บ้าน ถนน ตำบล อำเภอ จังหวัด
๕. ประเภทบัตรประจำตัวของผู้ขอรับบริการ เช่น บัตรประชาชน บัตรข้าราชการ และเลขที่บัตร/  
วันหมดอายุของบัตร
๖. โทรศัพท์ที่ติดต่อกับผู้ขอรับบริการได้
๗. ประเภทของการขอรับบริการ
 

ขอใช้น้ำประปาครั้งแรก	หมายถึง สถานที่ที่ขอใช้น้ำประปายังไม่เคยขอใช้น้ำประปามาก่อน
ขอกลับมาใช้น้ำ	หมายถึง ขอกลับมาใช้น้ำหลังจากของการใช้น้ำประปาชั่วคราว / ขอ ยกเลิกการใช้น้ำ / ถูกระงับการใช้น้ำ
ขอคืนน้ำชั่วคราว	หมายถึง ผู้ใช้น้ำมีความประสงค์ของการใช้น้ำชั่วคราว
ขอยกเลิกการใช้น้ำ	หมายถึง ผู้ใช้น้ำมีความประสงค์ขอยกเลิกการใช้น้ำ
ขอโอนเปลี่ยนชื่อผู้ใช้น้ำ	หมายถึง ขอโอนเปลี่ยนชื่อผู้ใช้น้ำเป็นบุคคลอื่น
ขอย้ายมาตรวัดน้ำ	หมายถึง ขอเปลี่ยนสถานที่ติดตั้งมาตรวัดน้ำ
ขอให้ตรวจสอบมาตรวัดน้ำ	หมายถึง มีความประสงค์ ขอให้ตรวจสอบความเที่ยงตรงของมาตรวัดน้ำ
๘. ที่อยู่ ของสถานที่ ที่ขอรับบริการ ซึ่งประกอบด้วย บ้านเลขที่ หมู่ที่ หมู่บ้าน ถนน ตำบล อำเภอ จังหวัด
๙. ลายมือชื่อของผู้ขอรับบริการ
๑๐. วัน เดือน ปี และ เวลา ที่ทางการประปานั้นดหมายจะไปดำเนินการให้กับผู้ขอรับบริการ
๑๑. วัน เดือน ปี และเวลา ที่ทางการประปាកำหนดว่าจะทำงานตามที่ผู้ขอรับบริการแจ้งไว้ให้เสร็จ
๑๒. ลายมือชื่อของเจ้าหน้าที่ผู้รับเรื่องพร้อมตำแหน่ง

**(ตัวอย่าง)**  
**ใบเสร็จรับเงินค่าน้ำประปาและใบกำกับภาษี**  
**หมายเลขประจำตัวผู้เสียภาษี**

บิลเล่มที่...๒๑..เลขที่...๕๐... ผู้ใช้น้ำประปาเลขที่...๑๑๖๓/...  
 การประปา.....เทศบาลตำบลคุระบุรี.....

.....  
 วันที่.....เดือน.....พ.ศ.....

ชื่อและที่อยู่ผู้ใช้น้ำชื่อ.....นางสาวนิศารัตน์ เกตุทอง.....  
 .....๑๕๒/๕๔/ ม.๑ ต.คุระ.....อำเภอคุระบุรี จังหวัดพังงา.....  
 ค่าน้ำประปาประจำเดือน.....กันยายน.....๒๕๕๓/.....

รายการ	จำนวนหน่วยของ มาตรวัดน้ำ	จำนวนเงิน	
หน่วยของน้ำที่ขึ้นถึงในวันที่.....๑ ต.ค. ๒๕๕๓/ เมื่อวันที่.....๑ ก.ย.๒๕๕๓/..... หักแล้วคงเป็นน้ำที่ใช้	๕๔๘		
น้ำที่ใช้.....๑๘.....หน่วยตามเวลาข้างบนนี้	๕๓๐		
คิดราคาหน่วยละ .....๓/.....บาท....-...สตางค์	๑๘		
เพิ่ม ค่าใช้น้ำไปจากอัตราอย่างต่ำ	เป็นเงิน	. .๑๒๖...	-
บวก ค่าเช่ามาตรวัดน้ำ ประจำเดือน...ก.ย.๕๓/...พ.ศ.	เป็นเงิน	.....	.....
บวก เงินค่าภาษีมูลค่าเพิ่ม	เป็นเงิน	.....๒.....	-....
ได้รับเงิน	เป็นเงิน	.....	.....
	เงินรวมทั้งสิ้น	๑๒๘	-

(ลงนาม)..... (ลงนาม).....  
 ผู้เก็บเงิน หัวหน้าหน่วยงานคลัง

หน้าเส็ดเซอร์..... หน้า.....  
 บัญชีคนเก็บเงิน..... วันรับเงิน.....  
 หน้าบัญชีเงินสด..... หัวหน้าหน่วยงานคลัง.....  
 เสมียนเส็ดเซอร์.....

ใบแจ้งหนี้  
 (ไม่ใช่ใบเสร็จรับเงิน)  
 วันที่.....  
 บิลเล่มที่..๒๑ เลขที่ ๕๐  
 ผู้ใช้น้ำประปาเลขที่ ๑๑๖๓/  
 ชื่อ...นิศารัตน์ เกตุทอง.....

ยังมีได้ชำระค่าน้ำประปา

ตั้งแต่เดือน.....  
 ถึงเดือน.....  
 รวมเป็นเงินทั้งสิ้น.....บาท  
 ให้กับการประปา.....  
 ...เทศบาลตำบลคุระบุรี.....

ฉะนั้น ให้นำเงินจำนวน  
 ดังกล่าวไปชำระต่อฝ่าย  
 การเงินและบัญชี.....  
 ...เทศบาลตำบลคุระบุรี.....  
 ภายใน ๗ วัน นับถัดจาก  
 วันที่ได้รับหนังสือนี้หากพ้น  
 กำหนดการประปา.....  
 เทศบาลตำบลคุระบุรี.....  
 จะ ดำ เนิ น การ ตาม ที่  
 เห็นสมควรต่อไป

ลงชื่อ.....  
 (.....)  
 พนักงานเก็บเงินค่าน้ำประปา

หมายเหตุ ใบเสร็จนี้ต้องมีลายมือชื่อของผู้รับเงิน และผู้มีอำนาจลงนาม จึงจะถือว่าเป็นใบเสร็จที่สมบูรณ์ และถูกต้อง

ผู้ใช้น้ำประจำเลขที่.....๒๓๖.....เลขประจำมาตรวัดน้ำ.....๑๒๕๔๘๒-๔๖.....  
 นามผู้ใช้น้ำ.....นายสมพัก โสมนัส ๑๒๐/๕๓ หมู่ที่ ๑ ตำบลคุระ อำเภอคุระบุรี จังหวัดพังงา..

เดือน	วันที่อ่าน	เลขอ่าน	จำนวนหน่วยที่ใช้	ลายเซ็นเจ้าหน้าที่ มาตรวัดน้ำ	หมายเหตุ
กันยายน	๑ ต.ค.๕๔	๑๑๓๔	๑๖		
สิงหาคม	๑ ก.ย.๕๔	๑๑๒๒	๑๒		
กรกฎาคม	๑ ส.ค.๕๔	๑๑๑๐	๔		
มิถุนายน	๑ ก.ค.๕๔	๑๑๐๖	๖		
พฤษภาคม	๑ มี.ย.๕๔	๑๑๐๐	๔		
เมษายน	๑ พ.ค.๕๔	๑๐๙๖	-		
มีนาคม	๑ เม.ย.๕๔	๑๐๙๖	-		
กุมภาพันธ์	๑ มี.ค.๕๔	๑๐๙๖	-		
มกราคม	๑ ก.พ.๕๔	๑๐๙๖	-		
ธันวาคม	๑ ม.ค.๕๔	๑๐๙๖	-		
พฤศจิกายน	๑ ต.ค.๕๓	๑๐๙๖	-		
ตุลาคม	๑ พ.ย.๕๓	๑๐๙๖	-		
กันยายน	๑ ต.ค.๕๓	๑๐๙๖	-		

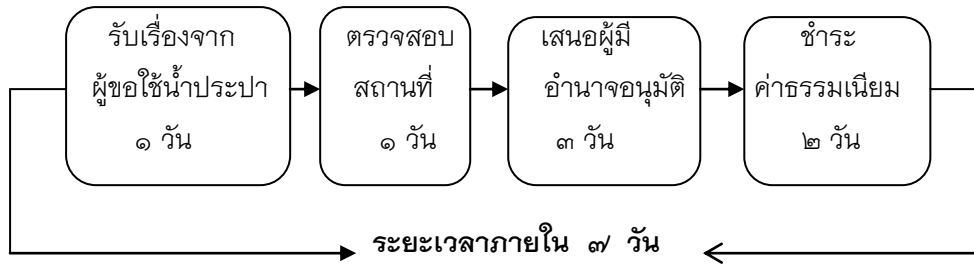
### แนวทางการปฏิบัติงานเกี่ยวกับการประปา

เทศบาลตำบลกระบุรี กองการประปา ได้ดำเนินการปรับลดขั้นตอนและระยะเวลาในการปฏิบัติงานราชการเพื่อประชาชน ในการขออนุมัติใช้น้ำประปา การขอยกเลิกการใช้น้ำประปา การขอย้ายมาตรวัดน้ำ การชำระน้ำประปา และค่าธรรมเนียมต่าง ๆ เพื่อปรับปรุงกระบวนการปฏิบัติราชการให้เป็นไปตามหลักการบริหารบ้านเมืองที่ดี พ.ศ. ๒๕๔๖

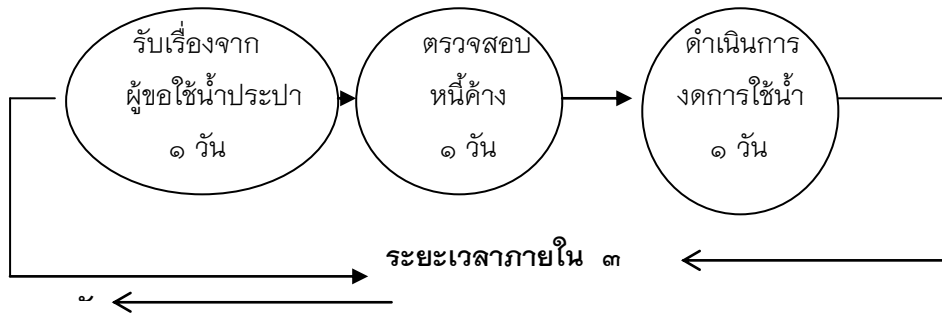
ที่	กระบวนการงานบริการประชาชน	ระยะเวลาให้บริการเดิม	ระยะเวลาให้บริการที่ปรับลด
๑.	การขออนุมัติใช้น้ำประปา	๓๗ นาที / ราย	๕ นาที / ราย
๒.	- ขั้นตอนการตรวจเอกสาร	๓๗ วัน / ราย	๕ วัน / ราย
๓.	- ขั้นตอนการตรวจสอบสถานที่ติดตั้งและ	๓ ชั่วโมง / ราย	๒ ชั่วโมง / ราย
๔.	แจ้งชำระเงิน ค่าธรรมเนียมติดตั้ง	๕ นาที / ราย	๓ นาที / ราย
๕.	- ขั้นตอนการติดตั้งมาตรวัดน้ำ	๓ วัน / ราย	๒ วัน / ราย
๖.	ชำระค่าน้ำประปา	๓ วัน / ราย	๒ วัน / ราย
	การขอยกเลิกการใช้น้ำประปา	๓ วัน / ราย	๑ วัน / ราย
	การขอย้ายมาตรวัดน้ำ	๓ ชั่วโมง	๑ ชั่วโมง
	การขอตรวจสอบความเที่ยงตรงมาตรวัดน้ำ		
	สนับสนุนน้ำอุปโภคและบริโภค		



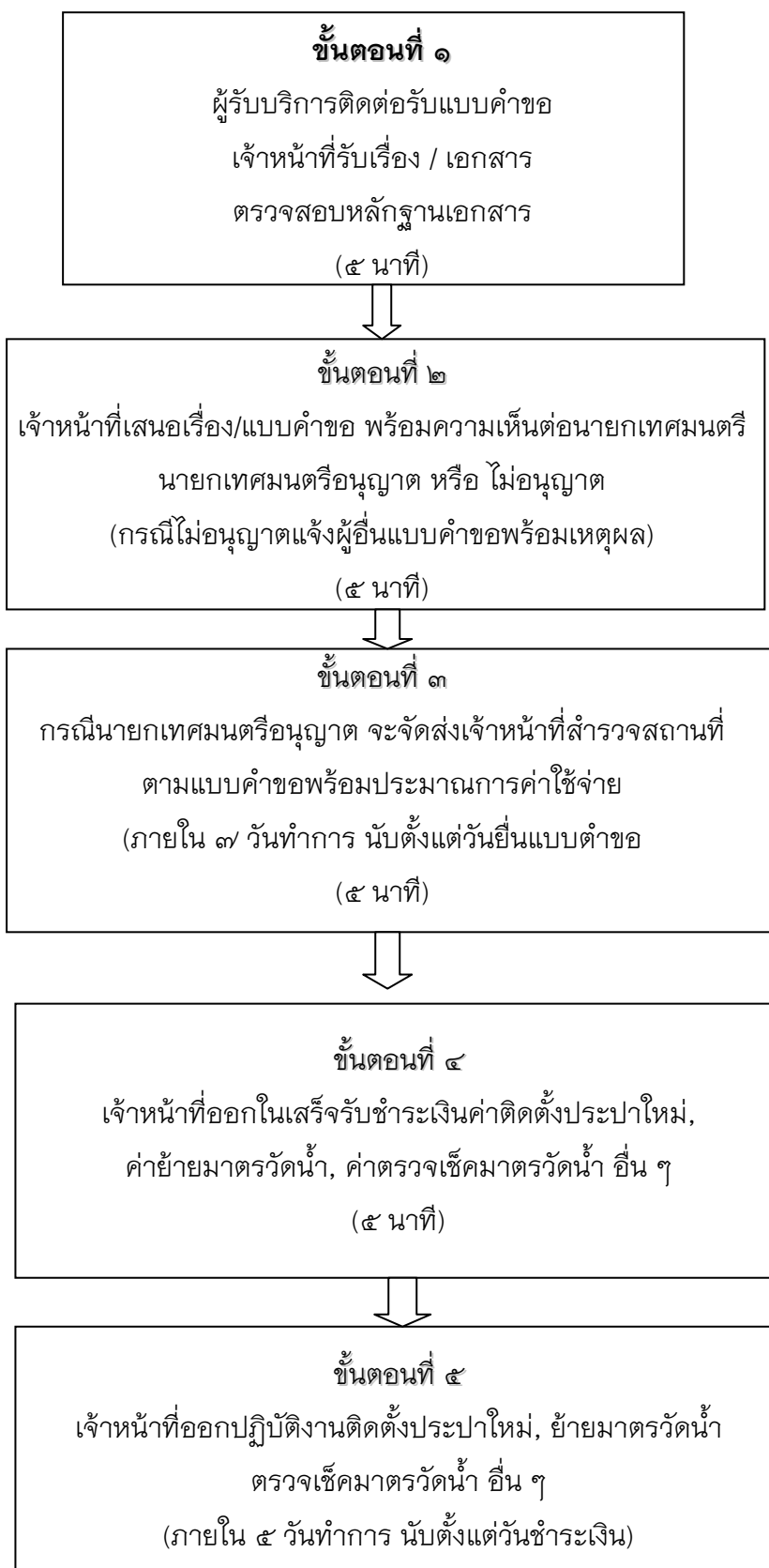
แผนปฏิบัติการลดขั้นตอนและระยะเวลาการปฏิบัติราชการ  
การขอรับบริการประปา



การยกเลิกการใช้น้ำประปา

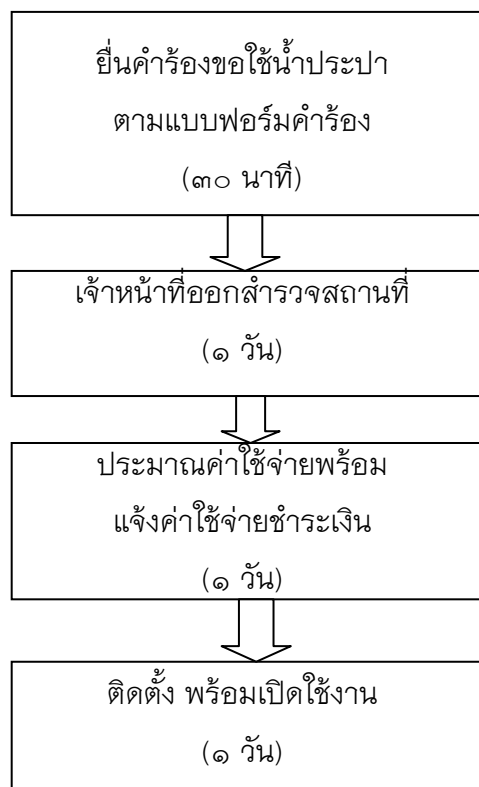


กองการประปา เทศบาลตำบลกระบี่  
แผนผังแสดงขั้นตอนการขออนุญาตใช้น้ำประปา



แผนภูมิแสดงขั้นตอนและระยะเวลาดำเนินการขอใช้น้ำประปา  
กองประปา เทศบาลตำบลคูระบุรี

๑. ขั้นตอนและระยะการให้บริการ



๒. ระยะเวลา ใช้ระยะเวลาทั้งสิ้น ไม่เกิน ๓ วันทำการ (นับเวลาในวันปฏิบัติ  
ราชการ)

๓. หลักฐานประกอบ

๑. สำเนาบัตรประจำประชาชนหรือสำเนาบัตรข้าราชการ (พร้อมรับรองสำเนา) จำนวน ๑ ฉบับ
๒. สำเนาทะเบียนบ้านที่ขอติดตั้งประปา (พร้อมรับรองสำเนา) จำนวน ๑ ฉบับ
๓. แผนที่สถานที่ขอติดตั้งน้ำประปาพอสังเขป

๔. สถานที่ / หน่วยงานรับผิดชอบ

กองการประปา เทศบาลตำบลคูระบุรี โทรศัพท์ ๐๓๗๖-๔๙๑-๓๕๒  
โทรสาร ๐๓๗๖-๔๙๑-๒๐๘ หรือ [www.kuraburi.go.th](http://www.kuraburi.go.th)

๕. ระยะเวลาเปิดให้บริการ

เปิดให้บริการวันจันทร์-วันศุกร์ (ยกเว้นวันหยุดที่ทางราชการกำหนด)  
ตั้งแต่เวลา ๐๘.๓๐-๑๖.๓๐ น. (ไม่เว้นช่วงเวลากักเก็บ)

๖. ค่าธรรมเนียม

ผู้ขอใช้น้ำจะต้องชำระค่าธรรมเนียมการขอใช้น้ำประปาตามประกาศเทศบาลตำบล  
คูระบุรี เรื่อง การควบคุมการใช้น้ำประปา พ.ศ. ๒๕๕๕

## แบบคำขอใช้น้ำประปาเทศบาลตำบลคูระบุรี

๑. ♦ ขอติดตั้งมาตรวัดน้ำขนาด ..... นิ้ว
๒. ♦ วางท่อ
๓. ♦ ขอใช้น้ำประปาชั่วคราว
๔. ♦ ขอโอนประเภทการใช้น้ำ
๕. ▲ .....

เลขที่...../.....

เขียนที่.....

วันที่.....เดือน.....พ.ศ.....

ข้าพเจ้า.....อายุ.....ปี  
 อยู่บ้านเลขที่.....หมู่ที่.....ถนน.....ตำบล.....อำเภอ.....  
 จังหวัด.....โทรศัพท์.....บัตรประจำตัว.....  
 เลขที่.....ออกเมื่อ.....วันหมดอายุ.....  
 อาชีพ.....สถานที่ทำงาน.....  
 โทรศัพท์.....

มีความประสงค์จะดำเนินการตามข้อ.....สำหรับบ้านเลขที่.....  
 หมู่ที่.....ถนน.....ตำบล.....อำเภอ.....จังหวัด.....  
 โดยมีการต่อท่อภายในขนาด Ø.....นิ้ว และมีก๊อกน้ำขนาด Ø.....นิ้ว จำนวน.....ก๊อก

ข้าพเจ้ายินดีจะให้ความสะดวกแก่เจ้าหน้าที่การประปาเทศบาลตำบลคูระบุรี ในการสำรวจและจะปฏิบัติตามระเบียบข้อบังคับของการประกาศของเทศบาลตำบลคูระบุรี เกี่ยวกับการขอใช้น้ำประปาทุกประการ ซึ่งเจ้าหน้าที่ได้ชี้แจงทราบแล้วในการดำเนินการติดตั้ง

### เอกสารประกายยื่นคำขอ

๑. บัตรประจำตัว
๒. สำเนาทะเบียน
๓. หลักฐานอื่น ๆ

ลงชื่อ.....ผู้ขอใช้น้ำ  
 (.....)

ความเห็นของเจ้าหน้าที่.....  
 .....

ลงชื่อ.....  
 (.....)  
 ตำแหน่ง.....

ความเห็นของนายกเทศมนตรีฯ หรือผู้ได้รับมอบหมาย

- ♦ อนุญาต      ♦ ไม่อนุญาต      ♦ อื่น ๆ

ลงชื่อ.....  
 (.....)  
 ตำแหน่ง.....

## แบบคำร้องขอยกเลิกใช้น้ำประปา

สำนักงานเทศบาลตำบลคูระบุรี

อำเภอคูระบุรี จังหวัดพังงา

วันที่.....เดือน.....พ.ศ.....

ข้าพเจ้า.....อยู่บ้านเลขที่.....หมู่ที่.....ถนน  
.....ตำบล.....อำเภอ..... จังหวัด..... ต้องการยกเลิกการใช้น้ำประปาของ  
เทศบาลตำบล.....คูระบุรี ณ บ้านเลขที่.....หมู่ที่.....ตำบล.....อำเภอ..... จังหวัด  
..... โดยมีเหตุผล ดังนี้

๑.....

๒.....

๓.....

จึงเรียนมาเพื่อโปรดทราบ

ลงชื่อ.....ผู้ขอยื่นคำร้อง

(.....)

ความเห็นของพนักงานผลิตน้ำประปา

.....  
.....

ลงชื่อ.....

(.....)

ตำแหน่ง.....

ความเห็นของปลัดเทศบาล

.....  
.....

ลงชื่อ.....

(.....)

ตำแหน่ง ปลัดเทศบาล

คำสั่งของนายกเทศมนตรี

.....  
.....

ลงชื่อ.....

(.....)

ตำแหน่ง นายกเทศมนตรีตำบลคูระบุรี